

El Eje del Mal en Mérida

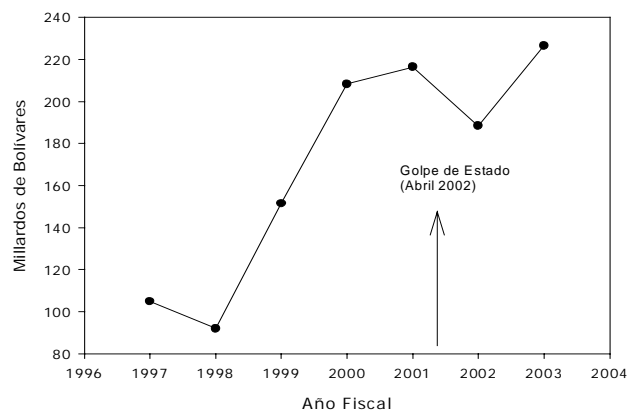
Dr. Pedro Grima*

En una de las tantas veces que he tenido (obligatoriamente) que ir al baño en La Hechicera, me encontré con el ambiente de siempre: encharcado, apestoso, evidentemente sucio, con todas las llaves de agua en mal estado, sin jabón, sin papel higiénico, las pocetas sin tapas, las paredes manchadas y no sólo de graffiti. Este hecho repetido miles de veces no fuera objeto de este escrito sino fuera por que, aprovechando una nueva lista de Internet del Decanato de la Facultad de Ciencias, tuve la oportunidad de hacer el comentario.

Nuestra Decana, que aunque no siempre es muy acertada en sus actos, es muy diligente, inmediatamente me contestó. Su respuesta se correspondía con una realidad, la falta de personal, ocasionada a su vez por el alto índice de jubilaciones y una falta de políticas de relevo generacional. Al mismo tiempo, me preguntó si yo tenía alguna idea al respecto para solucionar el problema. Fue ahí donde mi calenturienta e izquierdota cabeza comenzó a darle vueltas a la batidora de los hechos, establecer comparaciones y llegar a una conclusión: el Eje del Mal en Mérida era el culpable.

No voy a incurrir en el error de algunos escritores que comienzan hablando de su padre miembro del Partido Comunista, siguen con su eximio y valeroso pasado izquierdista, para concluir de golpe y porrazo que ¡Chávez es un déspota-dictador-castro-comunista! Pero advierto que quizás la explicación sea un poco larga y tortuosa.

Primero comencemos por analizar la evolución del aporte del Ejecutivo Nacional al presupuesto universitario de la Universidad de Los andes (Gráfica 1), durante el periodo de Chávez, 1997-2003, según cifras de la propia oficina de presupuesto de ULA y que pueden consultar en www.adm.ula.ve.

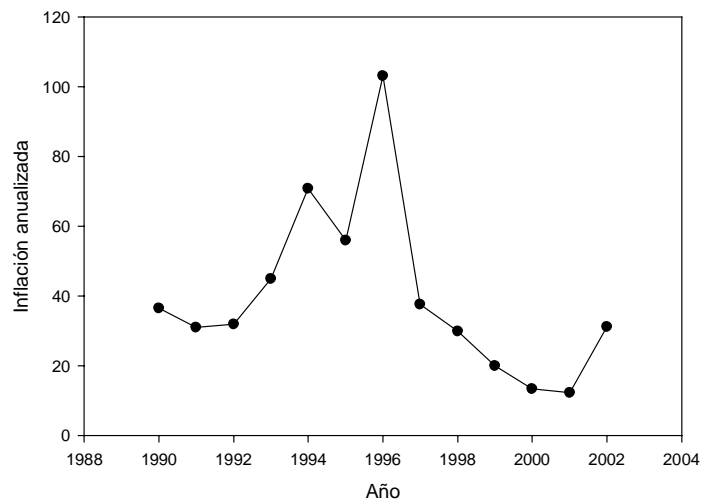


Gráfica 1. Aportes del Ejecutivo Nacional a la ULA para el período 1997-2003.

La gráfica 1 muestra el aporte del Ejecutivo al presupuesto anual de la ULA en el período 1997-2003. El resto del presupuesto anual, aproximadamente un 15% del total es obtenido por ingresos propios (5%), cuentas por cobrar (6%), saldo de caja (3%) y otros (1%).

Las cifras del 2002 y 2003 son provisionales y faltan por ajustar.

La gráfica muestra cómo el aporte del Ejecutivo Nacional se multiplicó por 2.7 entre el 1997 y el 2001. Un aumento del 270%. En el período, las inflaciones interanuales (gráfica 2) fueron 29.9% (1998), 20% (1999), 13.4% (2000) y 12.3 % (2001) para un promedio de 18.9% y un total para el período de 75.6%. Un saldo a favor de las universidades del orden del 190%.



Gráfica 2. Índices inflacionarios interanuales. Fuente Banco Central de Venezuela. www.bcv.gov.ve.

El gobierno bolivariano “asfixiaba” a las universidades aumentando su presupuesto en un 190%. ¿Usted notó algún cambio cualitativo en las universidades que reflejaran ese descomunal aumento de presupuesto? ¿Tanto dinero no alcanzó para adecuar los baños, poner papel? ¿Qué hicieron las Autoridades de las Universidades con esa avalancha de recursos? ¡El apetito monetario del Eje del Mal es insaciable!

Aún después del Golpe de Estado del 11 de Abril y la huelga patronal de Diciembre, sucesos que afectaron fuertemente las finanzas del gobierno, las cifras muestran que para el completo período 1997-2003, los aportes del Ejecutivo al presupuesto de la ULA han aumentado en un 314%, mientras que la inflación acumulada es de 262 % (estimando la de 2003 en un 35%).

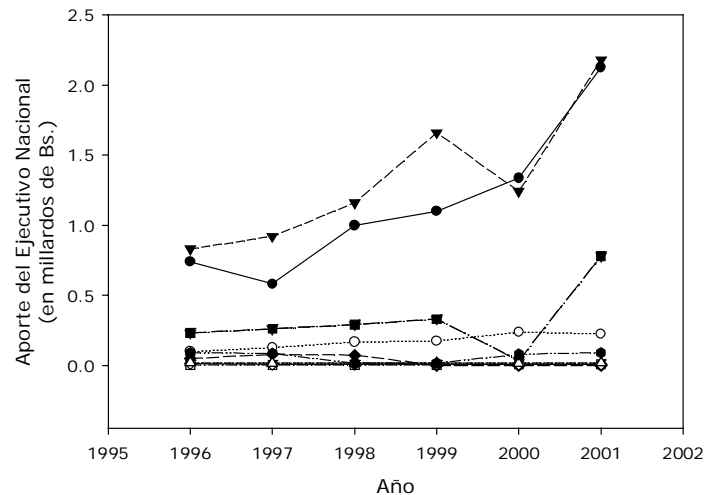
Traicionado, apuñalado por la espalda, el gobierno bolivariano todavía puede jactarse de haberle otorgado a las universidades recursos 50% por encima del índice inflacionario.

Las Autoridades de la Universidad se quejan frecuentemente del retraso en el otorgamiento de los recursos. Puedo dar fe, como delegado al CDCHT por la Facultad de Ciencias, que el Rector de la ULA, en una reunión de Directorio del CDCHT en la cual yo estaba presente,

informó que (palabra más, palabra menos): "... por primera vez en mi vida, voy a dar un salto al vacío. Vamos a elaborar el presupuesto 2002 en base a 11 meses. El undécimo mes, diciembre, lo tramitaremos por créditos adicionales". Ese "salto al vacío" lo fue en el sentido literal de la palabra. La OPSU rechazó la propuesta de presupuesto anual con sólo 11 meses por ser contrario a las normas de contraloría y la ULA (y otras universidades) tuvieron que rehacer el presupuesto con todo el retardo que eso conlleva. En diciembre 2002, las Autoridades se sumaron al golpe patronal, robándole a la nación más de un mes de ingresos ¿De quién es la culpa de los retrasos en el otorgamiento de los recursos? ¿El Eje del Mal ataca de nuevo?

Dos sectores sociales son muy sensible dentro de la Universidad: los estudiantes y los investigadores.

Analicemos los aportes del Ejecutivo Nacional a los servicios estudiantiles (Gráfica 3).



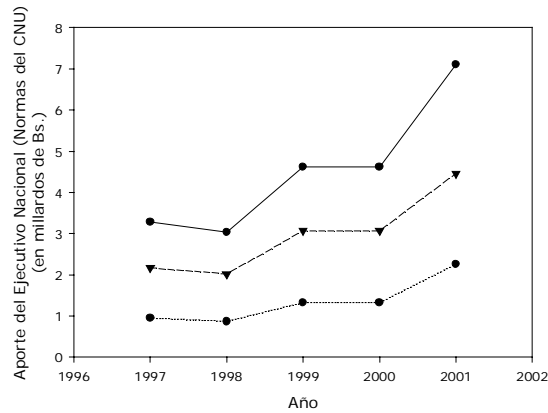
Gráfica 3. Aporte del Ejecutivo Nacional a los servicios estudiantiles en el período 1996-2001.

(No hay datos para los años 2002 y 2003)

Las cifras más importantes se refieren a los gastos de comedor (triángulos llenos), becas (círculos llenos) y en menor cuantía a transporte (cuadrados llenos). En cifras absolutas, el aporte para el comedor estudiantil se multiplicó por 2.6 y para las becas por 2.9.

¡Y todavía hay vándalos que protestan! ¿Qué es lo que protestan? La pregunta que habría que hacerse es si los servicios estudiantiles han mejorado en proporción al aumento de los aportes. Y si no es así, ¿quién(es) es(son) el (los) culpable(s)? ¿Por qué los estudiantes no solicitan auditorías que investiguen si los recursos asignados a los servicios estudiantiles son bien administrados?

Ahora analicemos los aportes del Ejecutivo por Normas de Homologación (Gráfica 4).



Gráfica 3. Aportes del Ejecutivo Nacional por concepto de Normas del CNU.

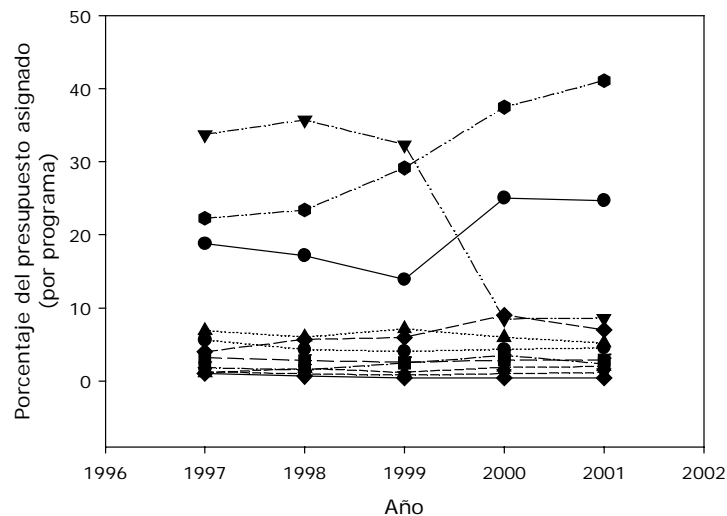
Hemos colocado sólo los tres renglones más importantes que representan aproximadamente el 95% del monto total: CDCHT (círculos unidos por línea continua), Coeficiente Variable de Investigación (CVI) (triángulos invertidos) y Coeficiente Fijo de Investigación (CFI) (círculos unidos por línea de puntos).

En la gráfica se observa que aporte del Ejecutivo al CDCHT se multiplicó por 2.2 veces en el período. Aún así, todavía algunos investigadores se declararon en “desobediencia civil” por lo “maltratados” que se sentían con la política del gobierno bolivariano. ¿Será que no saben hacer una gráfica?

¿Qué hacen las Autoridades de la ULA con el dinero?

La gran pregunta. Vamos a tratar de hurgar un poco a ver qué sale.

La ULA divide su presupuesto en Programas y Partidas. Los Programas son: Enseñanza, Investigación, Extensión, Protección Socio-Económica, Servicios Académicos, Servicios Administrativos-financieros, Servicios Generales, Planta Física y Equipamiento, Fomento, Dirección Institucional y Partidas no asignadas a Programas (Gráfica 5).



Gráfica 5. Porcentaje del presupuesto asignado, por Programas. No hay datos referentes al 2002 y 2003.

Para un mejor análisis hemos graficado la variación del porcentaje asignado en función del tiempo. Resaltan tres curvas:

- a) la correspondiente a la Protección Socio-Económica (triángulos invertidos), la cual pasa del 33.7% en 1997 a sólo 8.6% en el 2001;
- b) la correspondiente a las partidas no asignadas a programas (círculos llenos unidos con línea trazo-punto), que pasa del 22.3 % en 1997 al 41.1 % en 2001;
- c) la correspondiente a la Enseñanza (círculos llenos unidos por línea continua) que disminuye en el período 97-99, para después remontar a niveles similares con un aumento neto en el período 1997-2001 de apenas 6%.

Las conclusiones que saltan a la vista son:

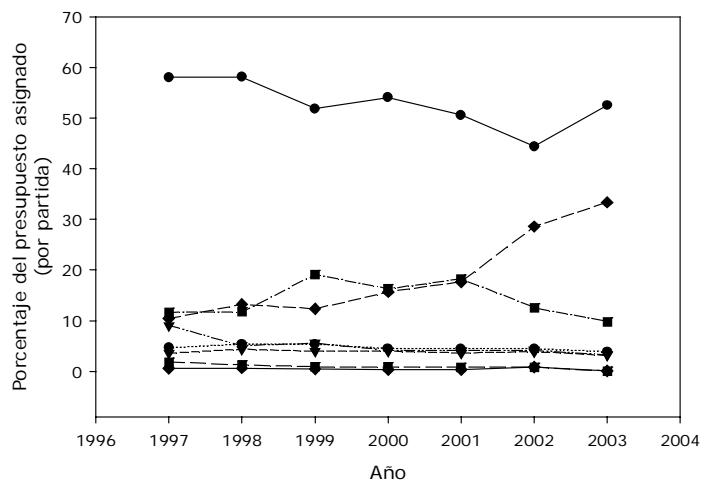
- a) La ULA se ha desentendido casi por completo de la Protección Social.
- b) El presupuesto se está convirtiendo en una “caja negra” en donde casi la mitad (41.1% en 2001) pertenece a Partidas No Asignadas a Programas.
- c) A pesar del aumento presupuestario obtenido, la Enseñanza está estancada a niveles de 1997.
- d) Si no hay Protección Social y no se invierte en Enseñanza, ¿en qué se gasta el dinero?

El único Programa que tuvo un aumento casi dos veces superior al aumento presupuestario fue... ¿adivinan? La Dirección Institucional, que tuvo un aumento del 490% en el período 1996-2001, la cual pasó de 1.02 a 5.02 millardos, mientras que, por comparación, las partidas de Investigación y Extensión, los otros fundamentos de la Universidad, junto a la Enseñanza, aumentaban en 231 y 269%, cifras equivalente o ligeramente inferiores al aumento presupuestario. Por tanto, mientras las partidas de Investigación y Extensión, aumentaban en el porcentaje en que aumentaba el presupuesto, la partida Dirección Institucional casi duplicaba.

Es más, la ULA gastó en 2001, mucho más dinero en Dirección Institucional (5.02 millardos) que en Extensión (2.98 millardos) y en Planta Física (1.06 millardos) juntos.

¿Será esa la causa que los baños no sirvan mientras las autoridades estrenan auto todos los años?

Si analizamos el presupuesto por Partidas (Gráfica 6) en el período 1997-2003, observamos que mientras los gastos con concepto de Gastos de Personal se reducen (círculos llenos unidos por línea continua), la partida correspondiente a Transferencias se multiplicó por tres. Como estas Transferencias están indeterminadas, de nuevo encontramos otra “caja negra” que se traga más del 30% del presupuesto de la ULA (30.6%, para ser más precisos).



Gráfica 6. Porcentaje del presupuesto asignado por Partidas.

Conclusiones

- El presupuesto asignado a la ULA por el Ejecutivo Nacional tuvo un aumento del 270%, en el período en que se tienen cifras oficiales, 1997-2001. Extrapolando las cifras extraoficiales, encontramos un aumento del 314% para el período 1997-2003. Los índices inflacionarios acumulados fueron de 75.6% (oficial) y 262% (estimado) para los períodos 1997-2001 y 1997-2003, respectivamente. Estas cifras prueban inequívocamente la voluntad del Ejecutivo Nacional de asignar cada vez más recursos a las Universidades.
- Tanto los estudiantes como los investigadores, y sobre todo éstos últimos, han recibido aumentos muy importantes en sus beneficios y aportes.
- Por el contrario, y a pesar de los aumentos presupuestarios otorgados por el Ejecutivo, las Autoridades de la ULA, hicieron desaparecer el Programa de Protección Socio-Económica y dejaron estancada la Enseñanza. No aumentaron proporcionalmente la Partida de Extensión, ni de Planta Física. Eso si, multiplicaron por cinco sus propios gastos.
- No es regular que casi la mitad del presupuesto se encuentre en el renglón de Partidas No Asignadas a Programas. Lo mismo sucede en el análisis del presupuesto por Partidas.

Así pues, en forma tortuosa y larga, pero técnicamente impecable, hemos podido explicar por qué no hay papel "tualé" en los baños de La Hechicera.

***Facultad de Ciencias ULA**