

LOS SISTEMAS DE INFORMACIÓN GEOGRÁFICA¹

Instituto de Investigaciones de Recursos Biológicos Alexander Von Humboldt, Colombia

Introducción

Cerca del 80% de la información tratada por instituciones y empresas públicas o privadas tienen en alguna medida relación con datos espaciales, lo que demuestra que la toma de decisiones depende en gran parte de la calidad, exactitud y actualidad de esta información espacial.

Los Sistemas de Información Geográfica se han constituido durante los últimos veinte (20) años en una de las más importantes herramientas de trabajo para investigadores, analistas y planificadores, etc., en todas sus actividades que tienen como insumo el manejo de la información (Bases de Datos) relacionada con diversos niveles de agregación espacial o territorial, lo cual está creando la necesidad de que estos usuarios de información espacial conozcan acerca de esta tecnología. Aunque los Sistemas de Información Geográfica SIG tienen gran capacidad de análisis, estos no pueden existir por sí mismos, deben tener una organización, personal y equipamiento responsable para su implementación y sostenimiento, adicionalmente este debe cumplir un objetivo y estar garantizados los recursos para su mantenimiento.

1. Antecedentes

En los años 1960 y 1970 emergieron nuevas tendencias en la forma de utilizar los mapas para la valoración de recursos y planificación. Observando que las diferentes coberturas sobre la superficie de la tierra no eran independientes entre sí, si no que guardaban algún tipo de relación, se hizo latente la necesidad de evaluarlas de una forma integrada y multidisciplinaria. Una manera sencilla de hacerlo era superponiendo copias transparentes de mapas de coberturas sobre mesas iluminadas y encontrar puntos de coincidencia en los distintos mapas de los diferentes datos descriptivos.

Luego, esta técnica se aplicó a la emergente tecnología de la informática con el procedimiento de trazar mapas sencillos sobre una cuadrícula de papel ordinario, superponiendo los valores de esa cuadrícula y utilizando la sobrepresión de los caracteres de la impresora por renglones para producir tonalidades de grises adecuadas a la representación de valores estadísticos, en lo que se conocía como sistema de cuadrícula (trama). Pero, estos métodos no se encontraban desarrollados lo suficiente y no eran aceptados por profesionales que manejaban, producían o usaban información cartográfica. A finales de los años 70's la tecnología del uso de ordenadores progresó rápidamente en el manejo de información cartográfica, y se afinaron muchos de los sistemas informáticos para distintas aplicaciones cartográficas. De la misma manera, se estaba avanzando en una serie de sectores ligados, entre ellos la edafología, la topografía, la fotogrametría y la percepción remota. En un principio, este rápido ritmo de desarrollo provocó una gran duplicación de esfuerzos en las distintas disciplinas relacionadas con la cartografía, pero a medida que se aumentaban los sistemas y se adquiría experiencia, surgió la posibilidad de articular los distintos tipos de elaboración automatizada de información espacial, reuniéndolos en verdaderos sistemas de información geográfica para fines generales.

¹ Tomado de: <http://www.humboldt.org.co/humboldt/mostrarpagina.php?codpage=70001>

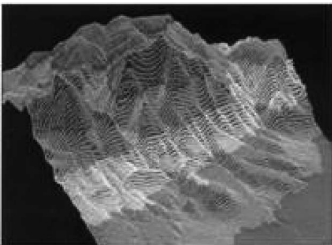
A principios de los años 80`s, los SIG se habían convertido en un sistema plenamente operativo, a medida que la tecnología de los ordenadores se perfeccionaba, se hacía menos costosa y gozaba de una mayor aceptación. Actualmente se están instalando rápidamente estos sistemas en los organismos públicos, los laboratorios o institutos de investigación, las instituciones académicas, la industria privada y las instalaciones militares y públicas.

2. Definición

Un SIG se define como un conjunto de métodos, herramientas y datos que están diseñados para actuar coordinada y lógicamente para capturar, almacenar, analizar, transformar y presentar toda la información geográfica y de sus atributos con el fin de satisfacer múltiples propósitos. Los SIG son una tecnología que permite gestionar y analizar la información espacial, y que surgió como resultado de la necesidad de disponer rápidamente de información para resolver problemas y contestar a preguntas de modo inmediato.

Existen otras muchas definiciones de SIG, algunas de ellas acentúan su componente de base de datos, otras sus funcionalidades y otras enfatizan el hecho de ser una herramienta de apoyo en la toma de decisiones, pero todas coinciden en referirse a un SIG como un sistema integrado para trabajar con información espacial, herramienta esencial para el análisis y toma de decisiones en muchas áreas vitales para el desarrollo nacional, incluyendo la relacionada con el estudio científico de la Biodiversidad.

3. Importancia de los SIG



Las soluciones para muchos problemas frecuentemente requieren acceso a varios tipos de información que sólo pueden ser relacionadas por geografía o distribución espacial. Sólo la tecnología SIG permite almacenar y manipular información usando geografía, analizar patrones, relaciones, y tendencias en la información, todo con el interés de contribuir a la toma de mejores decisiones.

4. Cuestiones a las que responde un SIG

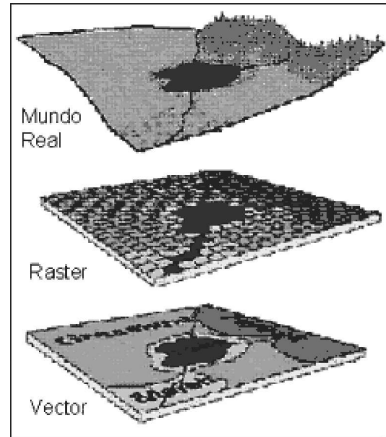
- Localización ¿Qué hay en?
- Condición ¿Dónde sucede que?
- Tendencias ¿Qué ha cambiado?
- Rutas ¿Cuál es el camino optimo?
- Pautas ¿Qué pautas existen?
- Modelos ¿Qué ocurriría si?

Estas cuestiones son de interés primordial en actividades relacionadas con la planificación. Para instituciones de investigación como el Instituto Humboldt, Los SIG ayudan en el estudio de la distribución y monitoreo de recursos, tanto naturales como humanos, así como en la evaluación del impacto de las actividades humanas sobre el medio ambiente natural. De esta forma contribuimos en la planificación de actividades destinadas a la preservación de los recursos naturales. Toda la generación de nueva información que

puede proveer un SIG depende significativamente de la información que poseen las bases de datos disponibles. La calidad de esta base de datos y sus contenidos determinan la cantidad y calidad de los resultados obtenidos del SIG.

5. Construcción de un SIG

La construcción e implementación de un SIG en cualquier organización es una tarea siempre progresiva, compleja, laboriosa y continua. Los análisis y estudios anteriores a la implantación de un SIG son similares a los que se deben realizar para establecer cualquier otro sistema de información. Pero en los SIG, además, hay que considerar las especiales características de los datos que utiliza y sus correspondientes procesos de actualización.



Es indiscutible que los datos son el principal activo de cualquier sistema de información. Por ello el éxito y la eficacia de un SIG se mide por el tipo, la calidad y vigencia de los datos con los que opera. Los esfuerzos, la investigación y la inversión necesaria para crear las bases de datos y tener un SIG eficiente y funcional no son pequeños, ni tampoco es una gran inversión. Es un esfuerzo permanente por ampliar y mejorar los datos almacenados, utilizando las herramientas más eficientes para nuestro propósito.

6. Funcionamiento de los SIG

La información espacial contiene una referencia geográfica explícita como latitud y longitud o una referencia implícita como domicilio o código postal. Las referencias implícitas pueden ser derivadas de referencias explícitas mediante geocodificación. Los SIG funcionan con dos tipos diferentes de información geográfica: el modelo vector y el modelo raster.

El modelo raster ha evolucionado para modelar tales características continuas. Una imagen raster comprende una colección de celdas (píxel) de una grilla más como un mapa o una figura escaneada. Ambos modelos para almacenar datos geográficos tienen ventajas y desventajas únicas y los SIG modernos pueden manejar varios tipos. En el modelo vector, la información sobre puntos, líneas y polígonos se almacena como una colección de coordenadas x, y . La ubicación de una característica puntual, pueden describirse con un sólo punto x, y . Las características lineales, pueden almacenarse como un conjunto de puntos de coordenadas x, y . Las características poligonales, pueden almacenarse como un circuito cerrado de coordenadas. El modelo vector es extremadamente útil para describir características discretas, pero menos útil para describir características de variación continua.

7. Los SIG permiten

Actualmente, debido a la disminución en el costo de los Sistemas Informáticos debido a su proliferación, están materializándose importantes beneficios económicos en las empresas y entidades que implementan esta tecnología SIG. Entre estos beneficios se destacan:

- Actualmente, debido a la disminución en el costo de los Sistemas Informáticos

debido a su proliferación, están materializándose importantes beneficios económicos en las empresas y entidades que implementan esta tecnología SIG. Entre estos beneficios se destacan:

- Realizar un gran número de manipulaciones, sobresaliendo las superposiciones de mapas en corto tiempo, transformaciones de escala, la representación gráfica y la gestión de bases de datos, así como su administración y mantenimiento.
- Consultar rápidamente las bases de datos, tanto espacial como alfanumérica, almacenadas en el sistema, con información exacta, actualizada y centralizada.
- Realizar pruebas analíticas complejas rápidas y repetir modelos conceptuales en despliegue espacial, sin la necesidad de repetir actividades redundantes o tediosas.
- Minimización de costos de operación e incremento de la productividad.
- Ayuda en la toma de decisiones con el fin de focalizar esfuerzos y realizar inversiones más efectivas.
- Comparar eficazmente los datos espaciales a través del tiempo (análisis temporal).
- Efectuar algunos análisis, de forma rápida que hechos manualmente resultarían largos y molestos.
- Integrar en el futuro, otro tipo de información complementaria que se considere relevante y que este relacionada con la base de datos nativa u original.

Tipos de manipulaciones que permite hacer el SIG.



8. Análisis en los SIG

Las funciones de análisis tratan conjuntamente los datos cartográficos y sus atributos temáticos. Se identifican cuatro grupos de funciones según ARONOFF, 1989; COMAS Y RUIZ, 1993.

- 8.1. Recuperación
- 8.2. Superposición
- 8.3. Vecindad
- 8.4. Conectividad

8.1. Recuperación

8.1.1. Recuperación filtrada

- 8.1.2. Consulta e interrogación de la base de datos
- 'ca 8.1.3. Reclasificación
- 'ca 8.1.4. Mediciones
- 'ca 8.1.5. Estadística espacial
- 8.2. Superposición
 - 8.2.1. Superposición geométrica
 - 8.2.2. Superposición lógica de atributos
 - 8.2.3. Superposición aritmética de atributos
- 8.3. Vecindad
 - 8.3.1. Contenido en.....
 - 8.3.2. Filtrado
 - 8.3.3. Poligonación o polígonos Thiessen
 - 8.3.4. Generación de isolíneas
 - 8.3.5. Interpolación
 - 8.3.6. Modelos Digitales de Terreno
- 8.4. Conectividad
 - 8.4.1. Contigüidad
 - 8.4.2. Proximidad
 - 8.4.3. Difusión espacial
 - 8.4.4. Análisis de redes
 - 8.4.4.1. Ruta óptima
 - 8.4.4.2. Análisis de accesibilidad
 - 8.4.4.3. Modelo de accesibilidad
 - 8.4.4.4. Geocodificación de direcciones postales
 - 8.4.5. Visibilidad

9. Componentes de un SIG subir

- 9.1. Hardware
- .2. Software
- .3. Información
- .4. Personal
- .5. Métodos

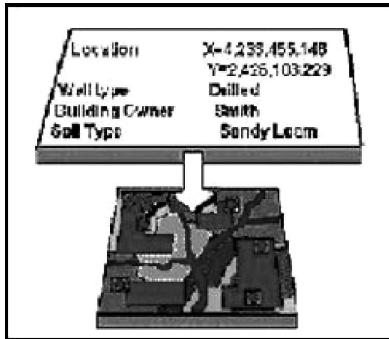
9.1. Hardware

Los SIG corren en un amplio rango de tipos de computadores desde equipos centralizados hasta configuraciones individuales o de red, una organización requiere de hardware suficientemente específico para cumplir con las necesidades de aplicación.

9.2. Software

Los programas SIG proveen las herramientas y funcionalidades necesarias para almacenar, analizar y mostrar información geográfica, los componentes principales del software SIG son:

- 9.2.1. Sistema de manejo de base de datos
- 9.2.2. Una interfase grafica de usuarios (IGU) para el fácil acceso a las herramientas
- 9.2.3. Herramientas para captura y manejo de información geográfica
- 9.2.4. Herramientas para soporte de consultas, análisis y visualización de datos geográficos



Actualmente la mayoría de los proveedores de software SIG distribuyen productos fáciles de usar y pueden reconocer información geográfica estructurada en muchos formatos distintos. Además existen organizaciones públicas y privadas que distribuyen software SIG libre.

La captura de gran cantidad de información cartográfica utiliza sistemas automatizados de digitalización como los dispositivos de exploración. Estos minimizan el trabajo manual y aseguran resultados coherentes y repetibles cada vez que

se examina un mapa. Aunque la exploración es más rápida que la digitalización, solo pueden someterse a ese proceso los mapas de buena calidad e incluso así, el resultado del producto no es por lo general tan satisfactorio. Además, una vez digitalizado un mapa puede reproducirse y transformarse a voluntad o de acuerdo a las necesidades establecidas por el usuario.

9.3. Información

El componente más importante para un SIG es la información. Se requieren de buenos datos de soporte para que el SIG pueda resolver los problemas y contestar a preguntas de la forma mas acertada posible.

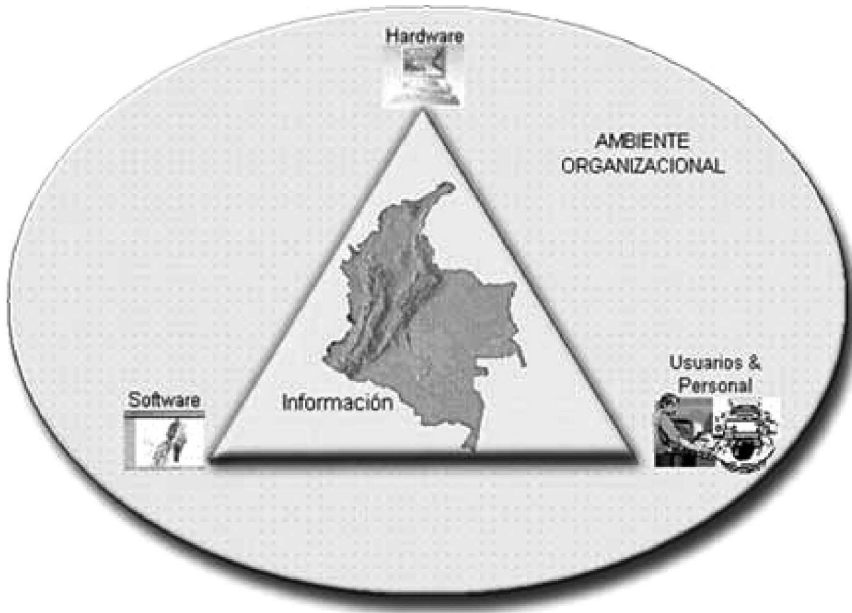
La consecución de buenos datos generalmente absorbe entre un 60 y 80 % del presupuesto de implementación del SIG, y la recolección de los datos es un proceso largo que frecuentemente demora el desarrollo de productos que son de utilidad. La información producida solo tiene el valor de los datos introducidos previamente. Una información incorrecta o insuficiente introducida en el SIG produciría respuestas incorrectas o insuficientes, por muy perfeccionada o adaptada al usuario que pueda ser la tecnología. Los datos geográficos y alfanuméricos pueden obtenerse por recursos propios u obtenerse a través de proveedores de datos. Mantener organizar y manejar los datos debe ser política de la organización.

9.4. Personal

Las tecnologías SIG son de valor limitado sin los especialistas en manejar el sistema y desarrollar planes de implementación del mismo. Sin el personal experto en su desarrollo, la información se desactualiza y se maneja erróneamente, el hardware y el software no se manipula en todo su potencial. Cuando se define un SIG se tiende a limitar a equipos y programas como el sistema completo, relegando tal vez el elemento más primordial: El talento humano que hace funcionar eficazmente todo el sistema.

9.5. Métodos

Para que un SIG tenga una implementación exitosa debe basarse en un buen diseño y reglas de actividad definidas, que son los modelos y practicas operativas exclusivas en cada organización.

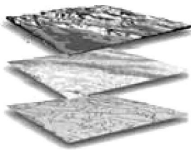


Esquema de componentes básicos de un Sistema de Información Geográfica.

La recolección de información y la introducción de la misma en el sistema, requiere de una gran calidad de diseño y trabajo, una capacitación intensiva y un control frecuente para vigilar la calidad. En otras palabras, además de contar con equipos y programas adecuados para realizar el trabajo, la utilización eficaz del SIG requiere contar con personal suficientemente capacitado, así como con servicios de planificación, organización y supervisión, que permitan mantener la calidad de los datos y la integridad de los productos finales.

10. Tecnologías Relacionadas

Los Sistemas de Información Geográfica comparten características con otros sistemas de información pero su habilidad de manipular y analizar datos geográficos los separa del resto. La siguiente sería una forma de clasificar los sistemas de información con los que se relaciona los SIG:



- 10.1. Mapeo de escritorio
- 10.2. Herramientas CAD

10.3. Sensores remotos

10.4. Sistemas Manejadores de Bases de Datos (SMBD)

10.1. Mapeo de Escritorio

Este se caracteriza por utilizar la figura del mapa para organizar la información utilizando capas e interactuar con el usuario, el fin es la creación de los mapas y estos a su vez son la base de datos, tienen capacidades limitadas de manejo de datos, de análisis y de personalización.

10.2. Herramientas CAD

Se utilizan especialmente para crear diseños y planos de construcciones y obras de infraestructura, estos sistemas no requieren de componentes relacionales ni herramientas de análisis, Las herramientas CAD actualmente se han ampliado como soporte para mapas, pero tienen utilidad limitada para analizar y soportar bases de datos geográficos grandes.

10.3. Sensores Remotos

Se define como el conjunto de conocimientos y técnicas utilizados para determinar características físicas y biológicas de objetos mediante mediciones a distancia sin contacto material con los mismos (Lasselin y Darteyre, 1991).

La percepción remota no agrupa solo las técnicas que permiten obtener dichas características y captación de datos desde el aire o espacio, sino también su posterior procesamiento en el ambiente de una determinada aplicación.

En otras palabras los sensores remotos se definen como la técnica de adquisición y posterior procesamiento digital de datos de la superficie terrestre desde sensores instalados en plataformas espaciales, en virtud de la interacción electromagnética existente entre la tierra y el sensor.

10.4. Sistemas Manejadores de Bases de Datos (SMBD)

Los SMBD se especializan en el almacenamiento y manejo de todo tipo de información, incluyendo datos geográficos. Los SMBD están perfeccionados para almacenar y retirar datos, y muchos SIG se apoyan en ellos para este propósito. No tienen las herramientas comunes de análisis y de visualización de los SIG.

En esencia, el SIG es un sistema de gestión de base de datos (DBMS), específicamente diseñado para el tratamiento simultáneo de datos espaciales e información descriptiva relacionada. Un DBMS proporciona un lenguaje para análisis de datos que permite al usuario describir los mecanismos o métodos utilizados por aquel. También debe contar con procedimientos adecuados para comprobar la coherencia de los datos y mantener su integridad.

Además de DBMS, el SIG presenta muchas posibilidades, similares a las de la automatización de la cartografía, debe permitir el tratamiento de datos descriptivos no gráficos, como la información estadística, conjuntamente con los datos espaciales a los que están relacionados. Para que un sistema pueda considerarse un verdadero SIG, debe tener la capacidad de relacionar esos dos tipos de datos.

Si bien el SIG difiere de otros instrumentos, como el sistema de gestión de base de datos alfanumérico, la representación gráfica computarizada y la cartografía automatizada, cada uno de estos otros sistemas constituye en realidad un componente del SIG, cuya labor es integrar a todos esos otros sistemas en una sola operación.

11. Aplicaciones de los SIG

En la mayoría de los sectores los SIG pueden ser utilizados como una herramienta de ayuda a la gestión y toma de decisiones, algunos de ellos son:

11.1. Cartografía automatizada

Las entidades públicas han implementado este componente de los SIG en la construcción y mantenimiento de planos digitales de cartografía. Dichos planos son luego puestos a disposición de las empresas a las que puedan resultar de utilidad estos productos. Las propias entidades se encargan posteriormente de proveer versiones actualizadas periódicamente.

11.2. En infraestructuras

Algunos de los primeros sistemas SIG fueron utilizados por las empresas encargadas del desarrollo, mantenimiento y gestión de redes de electricidad, gas, agua, teléfonos, alcantarillados, etc., en estas los sistemas SIG almacenan información alfanumérica de servicios, que se encuentra relacionada a las distintas representaciones gráficas de los mismos. Estos sistemas almacenan información relativa a la conectividad de los elementos representados gráficamente, con el fin de permitir realizar análisis de redes.

La elaboración de mapas, así como la posibilidad de elaborar otro diferente tipo de consulta, ya sea gráfica o alfanumérica, son las funciones más comunes para estos sistemas, también son utilizados en trabajos de ingeniería, inventarios, planificación de redes, gestión de mantenimiento, etc.

11.3. Gestión territorial

Son aplicaciones SIG dirigidas a la gestión de entidades territoriales. Estas aplicaciones permiten un rápido acceso a la información gráfica y alfanumérica, y suministran herramientas para el análisis espacial de la información. Facilitan labores de mantenimiento de infraestructuras, mobiliario urbano, etc., y permiten realizar una optimización en los trabajos de mantenimiento de empresas de servicios. Tienen la facilidad de generar, documentos con información gráfica y alfanumérica.

11.4. Medioambiente

Son aplicaciones implementadas por instituciones de medioambiente, que facilitan la evaluación del impacto medioambiental en la ejecución de proyectos. Integrados con sistemas de adquisición de datos permiten el análisis en tiempo real de la concentración de contaminantes, a fin de tomar las precauciones y medidas del caso. Facilitan una ayuda fundamental en trabajos tales como repoblaciones forestales, planificación de explotaciones agrícolas, estudios de representatividad caracterización de ecosistemas, estudios de fragmentación, estudios de especies, etc.

11.5. Equipamiento social

Son implementación de aplicaciones SIG dirigidas a la gestión de servicios de impacto social, tales como servicios sanitarios, centros escolares, hospitales, etc., suministran información sobre los centros ya existentes en una determinada zona y ayudan en la planificación en cuanto a la localización de nuevos centros. Un buen diseño y una buena implementación de estos SIG aumentan la productividad al optimizar recursos, ya que permiten asignar de forma adecuada y precisa los centros a los usuarios y cubrir de forma eficiente la totalidad de la zona de influencia.

11.6. Recursos mineros

El diseño de estos SIG facilitan el manejo de un gran volumen de información generado de varios años de explotación intensiva, suministrando funciones para la realización de análisis de elementos puntuales (sondeos o puntos topográficos), lineales (perfiles, tendido de electricidad), superficies (áreas de explotación) y volúmenes (capas geológicas). Facilitan herramientas de modelamiento de las capas o formaciones geológicas.

11.7. Tráfico

SIG utilizados para modelar la conducta del tráfico determinando modelos de circulación por una vía en función de las condiciones de tráfico y longitud. Asignando un coste a los nodos (o puntos) en los que puede existir un semáforo, se puede obtener información muy útil relacionada con análisis de redes.

11.8. Demografía

Se evidencian en este tipo de SIG un conjunto diverso de aplicaciones cuyo vínculo es la utilización de las variadas características demográficas, y en concreto su distribución espacial, para la toma de decisiones. Algunas de estas aplicaciones pueden ser: el análisis para la implantación de negocios o servicios públicos, zonificación electoral, etc. El origen de los datos suele ser los censos poblacionales elaborados por algún entidad (DANE: Departamento Administrativo Nacional de Estadística, para Colombia), este grupo de aplicaciones no obligan a una elevada precisión, y en general, manejan escalas pequeñas.

En el ámbito privado deberían tener más incidencia los SIG, aunque aún no es de este modo, ya que por el coste o la falta de información no es posible tener acceso a estas herramientas. Los SIG pueden y deberían ser empleados en:

GeoMarketing: La base de datos empalmada a la información geográfica resulta indispensable para planificar una adecuada campaña de marketing o el envío de correo promocional, se podrían diseñar rutas óptimas a seguir por comerciales, etc. Banca: Los información sobre las sucursales de la competencia.

Referencias

http://gis.sopde.es/cursosgis/DHTML/que_2.html

<http://www.geotecnologias.com/gis.htm>

<http://www.fao.org/sd/spdirect/gis/EIgis000.htm>

<http://165.158.1.110/spanish/sha/shasigforum.htm>

http://www.mappinginteractivo.com/plantilla-ante.asp?id_articulo=69

<http://www.urbanisme.equipement.gouv.fr/cdu/accueil/bibliographies/sig/introesp.htm>

<http://www.uca.es/dept/filosofia/TEMA%201.pdf>

<http://ulysses.carthage.edu/faculty/jrivera/aaginfor.htm>

http://www.sli.unimelb.edu.au/research/publications/IPW/INET98_final.html

<http://www.geog.buffalo.edu/~dmark/GISLIS89.html>