



UNIVERSIDAD  
DE LOS ANDES  
VENEZUELA

FACULTAD DE CIENCIAS  
ECONÓMICAS Y SOCIALES (FACES)



Centro de Investigaciones Agroalimentarias

# TENDENCIAS RECIENTES DEL SISTEMA ALIMENTARIO VENEZOLANO (SAV)

Alejandro Gutiérrez S.

( [agutie@ula.ve](mailto:agutie@ula.ve); [alegungutie53@gmail.com](mailto:alegungutie53@gmail.com) )

PRESENTACIÓN REALIZADA EN EL CURSO:  
ELEMENTOS CLAVES DE LA COYUNTURA AGROALIMENTARIA ACTUAL EN VENEZUELA  
MÉRIDA, 7-8 DE JULIO DE 2011.

# **1.- EVOLUCIÓN RECIENTE Y PERSPECTIVAS DE LOS ENTORNOS: MUNDIAL Y NACIONAL**

**1.1 LA ECONOMÍA MUNDIAL, LOS PRECIOS DEL PETRÓLEO, LOS BIOCOMBUSTIBLES Y EL MERCADO INTERNACIONAL DE LOS ALIMENTOS Y *COMMODITIES* AGRÍCOLAS**

**1.2 VENEZUELA: ENTORNO MACROECONÓMICO E INSTITUCIONAL**

## **2.- LAS POLÍTICAS PARA EL SAV**

## **3.- LA EVOLUCIÓN RECIENTE DEL SAV**

**3.1 EL SECTOR AGRÍCOLA**

**3.2 LA INDUSTRIA DE ALIMENTOS**

**3.3 LA COMERCIALIZACIÓN Y DISTRIBUCIÓN DE ALIMENTOS**

**3.4 EL COMERCIO EXTERIOR**

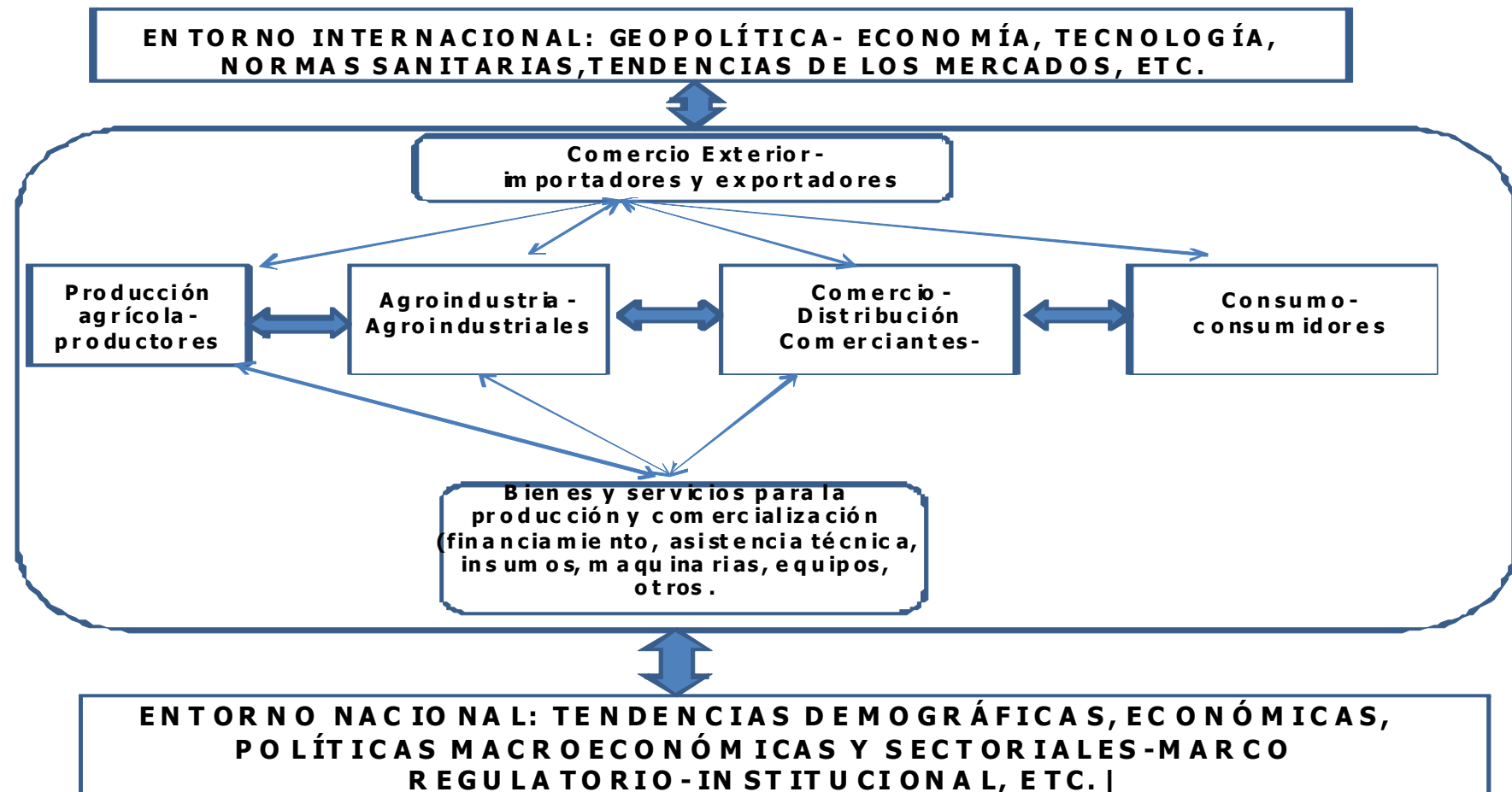
**3.5 EL CONSUMO DE ALIMENTOS**

## **4.- CONCLUSIONES Y PERSPECTIVAS**

# **SISTEMA ALIMENTARIO**

**Conjunto de actividades y de actores que se articulan y relacionan entre sí para:**

- 1. producir, transformar, comercializar y distribuir productos agroalimentarios ,y**
- 2. Tratar de cumplir los objetivos determinados por las políticas agroalimentarias.**



## 1.1 LA ECONOMÍA MUNDIAL, LOS PRECIOS DEL PETRÓLEO, LOS BIOCOMBUSTIBLES Y EL MERCADO INTERNACIONAL DE LOS ALIMENTOS Y *COMMODITIES* AGRÍCOLAS

SEGÚN EL FMI (JUNIO, 2011 ):

- Crecimiento del PIB mundial en 2011 (4,3%) y 2012 de 4,5 % (< 2010 FUE DE 5,0 %); En 2011: economías avanzadas 2,2 %; economías emergentes 6,6 % (ALC 4,6 %) => aumento de demanda de materias primas (petróleo, *commodities* agrícolas).

- Precios de materias primas en aumento debido a mayor demanda- crecimiento población urbana y “shocks” de oferta (Conflictos en Medio Oriente, condiciones meteorológicas desfavorables, reducción de inventarios, uso de Prod. agrícola para producción de biocombustibles, *commodities* como inversión). **PRECIOS DEL PETRÓLEO Y DE ALIMENTOS EN ALZA.**

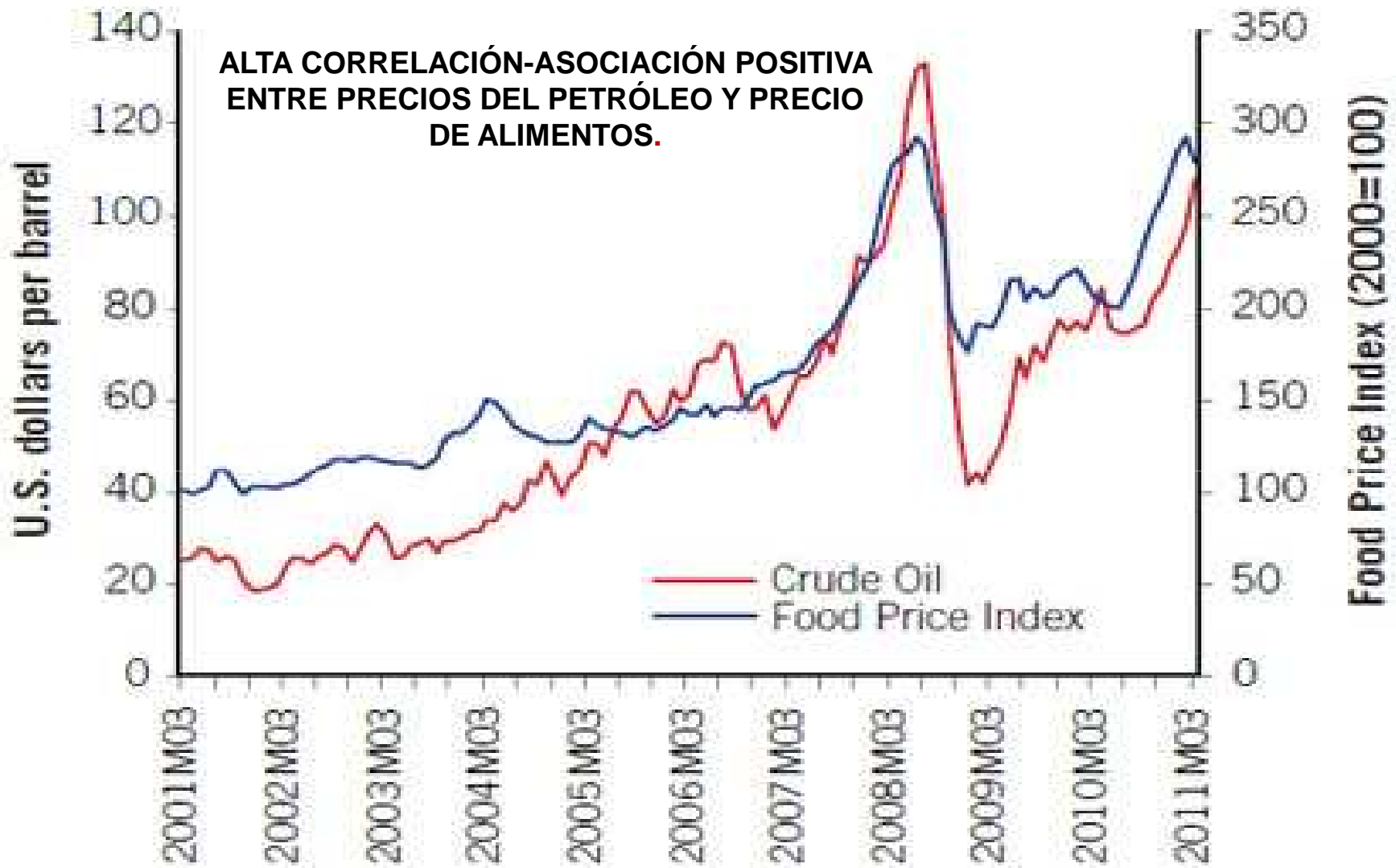
### NUEVA RELACIÓN:

 **PRECIOS DEL PETRÓLEO =>**  **PRODUCCIÓN DE**

**BIOCOMBUSTIBLES =>**  **PRECIOS DE *COMMODITIES* AGRÍCOLAS** (caña de azúcar, maíz, palma aceitera y otras oleaginosas, etc.).

ALZA DE PRECIOS DEL PETRÓLEO INCREMENTA VIABILIDAD ECONÓMICA DE BIOCOMBUSTIBLES, AUMENTA COSTOS DE PRODUCCIÓN Y TRANSPORTE-FLETES.

### Figure 4: Food and Fuel Price Trends



Source

Fuente: World Bank, (2011). Food Price Watch.

# PRECIO DE LAS PRINCIPALES COMMODITIES AGRÍCOLAS (US\$/t.)

Producto	Mercado	1990	2000	2001	2002	2003	2004	2005	2006	2007	2008	2009	2010	ene-11	may-11
Aceite Crudo de Palma	CIF Rotterdam	290	309	286	390	439	472	456	509	794	1.029	703	912	1.286	1.194
Aceite Crudo de Soya	FOB Argentina	422	311	312	421	514	538	491	529	788	1.188	795	927	1.278	1.245
Aceite de Grasol	FOB Argentina	452	335	417	528	544	597	579	574	899	1.331	771	991	1.491	1.274
Arroz Blanco	FOB Bangkok. 10% Part.	278	209	178	197	201	245	322	345	368	693	593	548	588	531
Azúcar Crudo	FOB N.Y. Contrato Nº 11	277	180	184	140	151	162	231	359	246	292	395	514	714	587
Azúcar Refino	FOB Londres	382	222	249	229	215	239	305	475	341	377	485	636	796	746
Cacao en Grano	Prom. NY CSCE - London CTM	1.214	887	1.087	1.778	1.753	1.551	1.545	1.591	1.959	2.573	2.916	3.132	3.164	3.114
Café Arábica	N.Y. Precio en Bolsa	1.964	1.874	1.364	1.329	1.411	1.764	2.518	2.510	2.715	3.060	3.119	4.282	5.792	6.697
Café Robusta	N.Y. Precio en Bolsa	1.211	928	601	671	846	821	1.176	1.548	1.945	2.340	1.699	1.853	2.335	2.672
Carne de Bovinos	Prec. Importación EEUU. Carne congelada, deshuesada (Austra./Nva. Zelan.)	2.561	1.934	2.126	2.102	1.977	2.509	2.615	2.562	2.600	2.669	2.635	3.355	4.089	4.251
Carne de Cerdo	FOB Omaha	2.008	1.268	1.385	1.054	1.072	1.541	1.778	1.703	1.652	1.671	1.393	1.848	1.952	2.560 (marzo)
Carne de Pollo (Trozos)	FOB Golfo	732	652	784	627	712	881	1.025	767	1.090	1.238	993	954	916	1.140
Cebada	FOB Portland	121	108	113	119	131	122	136	148	182	226	226	226	226	226
Harina de Soya 48%	Chicago Precio en Bolsa	192	187	181	184	215	257	206	194	264	367	359	332	412	388
Leche Entera Pulverizada	FOB Nueva Zelanda	1.853	1.684	2.011	1.592	1.593	1.906	2.332	2.324	2.769	4.594	2.627	3.257	3.476	3.701
Maíz Amarillo	FOB Golfo. #2	109	88	90	101	107	113	115	138	187	251	192	212	267	346
Maíz Blanco	FOB KC Board of Trade	132	87	100	123	136	127	125	151	227	262	207	209	280	356
Soya en Grano	FOB Golfo. #2	229	193	184	204	249	303	260	255	341	508	431	428	538	551
Trigo	FOB Golfo. HW Ord. #2	137	117	129	152	151	162	174	220	276	372	259	260	350	387

Fuente: Comunidad Andina con base en Fondo Monetario Internacional (FMI). Disponible en : <http://www.fedeagro.org/preciointer/preciones.asp>

## FAO Food Price Index



\* The real price index is the nominal price index deflated by the World Bank Manufactures Unit Value Index (MUV)

**¿ QUÉ IMPLICACIONES TIENE ESTA TENDENCIA PARA VENEZUELA Y PARA EL DISEÑO DE LA POLÍTICA AGROALIMENTARIA NACIONAL?**

- Con base en los pronósticos de los analistas, se espera una recuperación de los precios mundiales de las *commodities* básicas y energéticas (petróleo), sobre todo en el año 2011 (34,5 % SEGÚN FMI, JUNIO 2011).
- La expectativa de altos precios del petróleo hace que sea económicamente factible la sustitución de gasolina por biocombustibles, con su consecuente efecto sobre la demanda y los precios de algunas *commodities* agrícolas (caña de azúcar, maíz, palma aceitera y otras oleaginosas, etc.) que sirven de materia prima para la producción de biocombustibles.
- Venezuela incrementará los ingresos petroleros-ingresos fiscales pero deberá pagar precios elevados por los alimentos cuyos precios crecen en mercados mundiales.
- Venezuela es un importador neto de alimentos, además devaluó recientemente => alza de precios- ajustes hacia arriba. → mayor inflación.

## **¿ QUÉ OPORTUNIDADES Y AMENAZAS SURGEN PARA VENEZUELA DE ESTE ENTORNO MUNDIAL?**

**EN ESE CONTEXTO: ¿ES RECOMENDABLE AUMENTAR PRODUCCIÓN INTERNA AGROALIMENTARIA, SUSTITUIR IMPORTACIONES Y PROMOVER EXPORTACIONES? ¿EN QUE RUBROS AGRÍCOLAS Y ALIMENTOS?**



**•Rubros-cadenas agroproductivas donde se podrían sustituir importaciones:**

**Caraota y frijoles, arroz ¿?, maíz blanco ¿? y amarillo, café ¿?, azúcar-caña de azúcar, leche-lácteos, carne de bovino ¿?, carne de pollo, aceite de palma, papa de uso industrial, semillas (Plan Nacional de Semilla).**

- Existen rubros-CADENAS AGROPRODUCTIVAS para los cuales el país tiene ventajas comparativas y potencial exportador, entre ellos:**

**CAFÉ, CACAO, ARROZ, FRUTAS TROPICALES- JUGOS Y OTROS PRODUCTOS DE LA INDUSTRIA DE ALIMENTOS, SEMILLA DE AJONJOLÍ, LICORES (RON, CERVEZA), PRODUCTOS DE LA PESCA Y DEL MAR, OTROS.**

**ESTOS RUBROS-CADENAS DEBEN TENER UNA ESTRATEGIA DESTINADA A INCREMENTAR LAS EXPORTACIONES DE MANERA TAL QUE PUEDAN CONTRIBUIR A REDUCIR EL DÉFICIT ESTRUCTURAL DE LA BALANZA COMERCIAL AGROALIMENTARIA.**

**¿ ES ESTO POSIBLE EN EL MARCO DE LA ESTRATEGIA DE DESARROLLO NACIONAL DEL PRESENTE?**

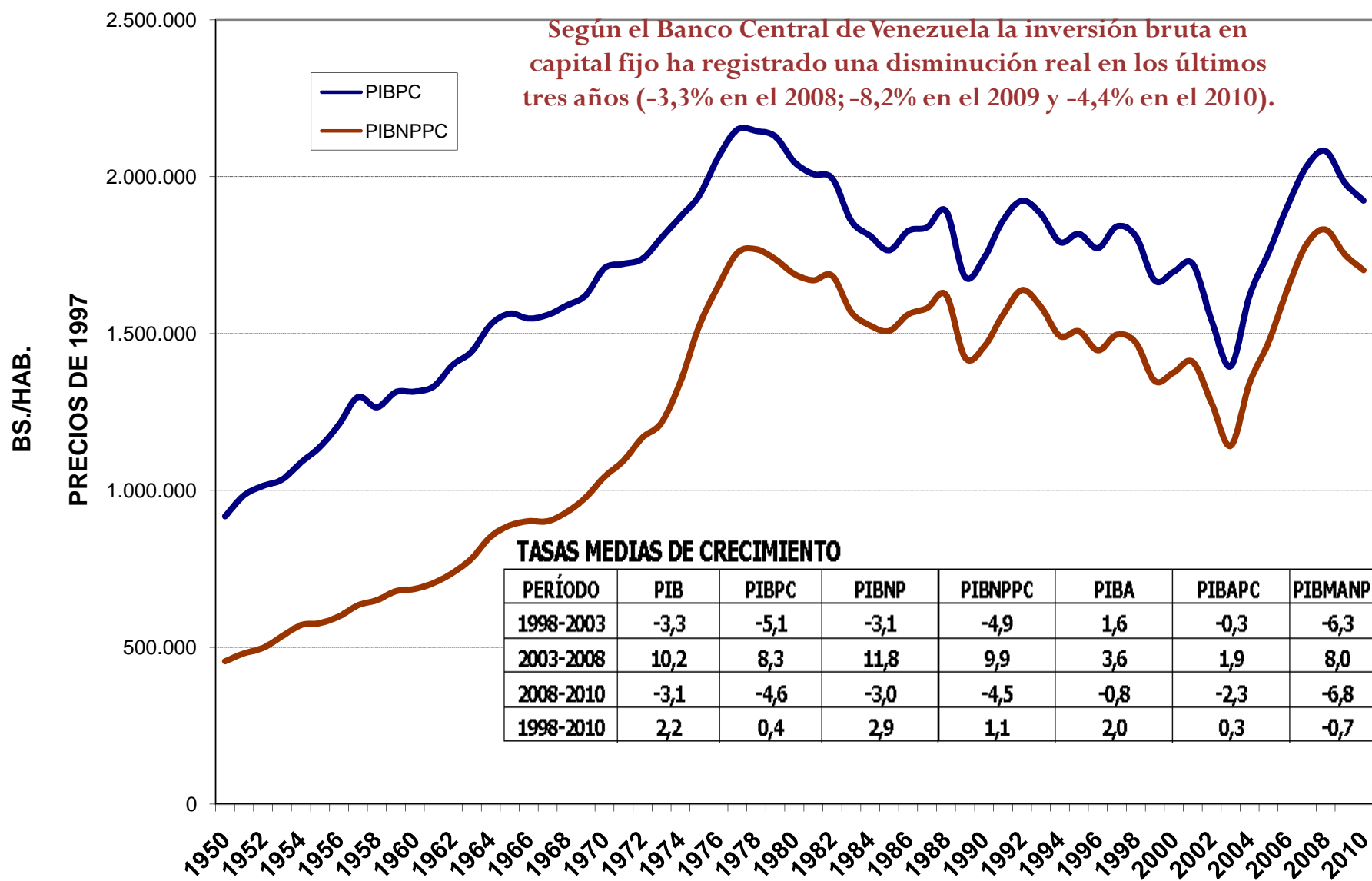
## **1. 2 VENEZUELA: ENTORNO MACROECONÓMICO E INSTITUCIONAL**

- **Años de bonanza petrolera 2004-2008, PIB crece 10,2 % anual. 2009-2010 años de recesión, PIB decrece 3,3 % y 1,4 %. Cae consumo privado, inversión, importaciones, valor de las exportaciones.**
- **Precios del petróleo bajan en 2009 y comienzan a recuperarse en 2010. 2011 continúa alza de precios del petróleo-promedio 2011 superior a US \$ 90/bl.**
  - **Entorno institucional de baja calidad: expropiaciones, nacionalizaciones, invasiones. Poco respeto a derechos económicos establecidos en CRBV.**
- **Perspectivas 2011 de alta inflación-alrededor de 25 %- Tasa de inflación en precio de alimentos 25-30 %- Inflación represada con los controles de precios.**
  - **Síntomas de enfermedad holandesa: sobrevaluación TCO=>cae producción de transables (manufactura, agrícola, minería-petróleo)- caen exportaciones no petroleras. Mayor dependencia del petróleo (95 % de exportaciones)- afianzamiento del modelo rentista.**
  - **Macroprecios: tasa de cambio real oficial apreciada (sobrevaluación)- tasas de interés reales negativas y salarios reales disminuyendo.**
- **2011 ¿Inicio de un nuevo ciclo de crecimiento con base en el aumento del gasto**

**público (2011: PIB crece 2,2 % - 2010: 2,0 %) según EMI - ALG (4,6 % y 4,4%)**

# Venezuela: PIBPC Y PIBNPPC 1950-2010

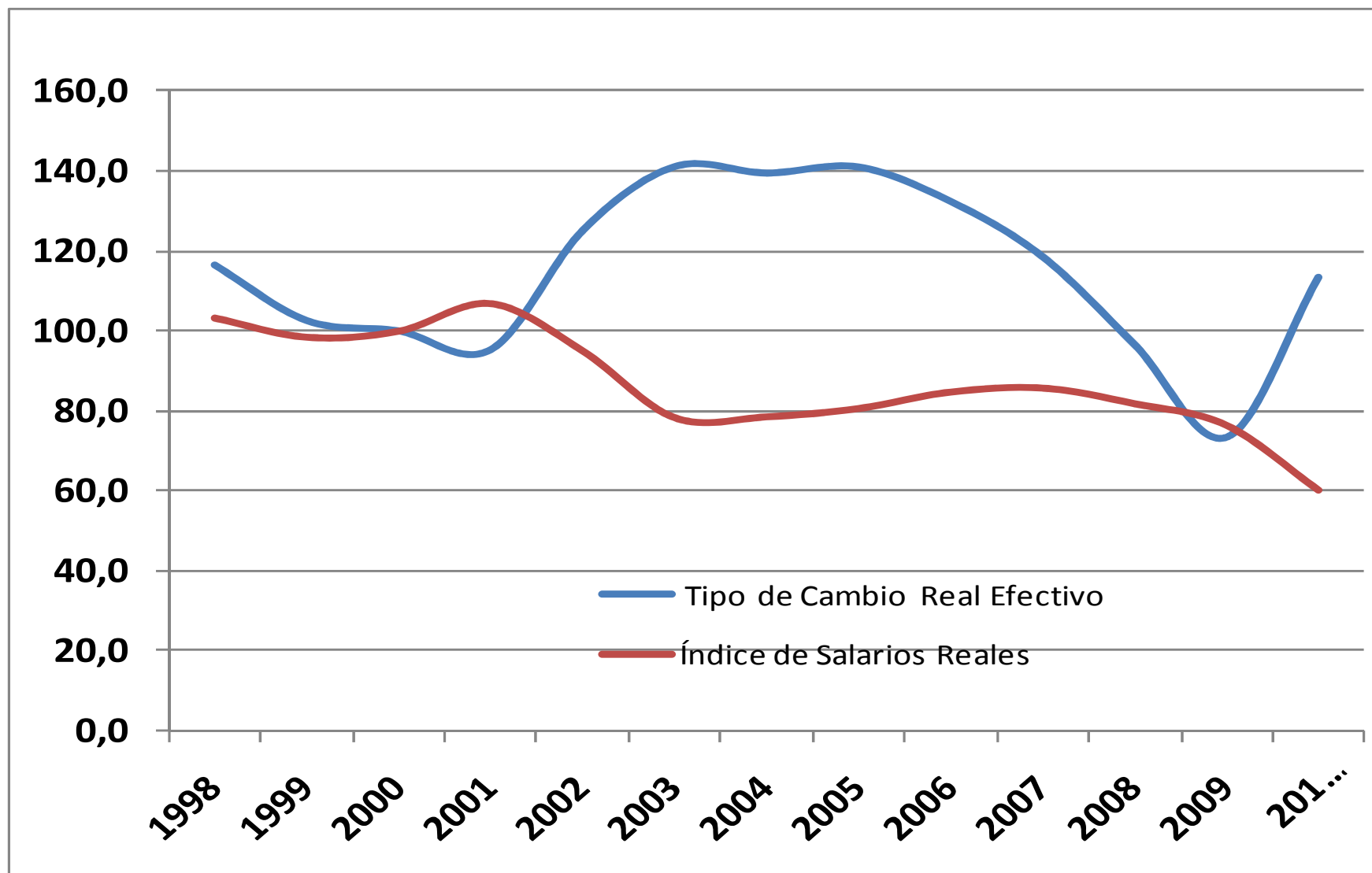
(Precios de 1997)



## **Rasgos persistentes de la política macroeconómica**

- **Tendencia a la apreciación-sobrevaluación del TCR=>Consecuencias negativas sobre la competitividad del aparato productivo nacional.Estimula importaciones- afecta negativamente exportaciones no petroleras.**
- **Tendencia a la disminución de salarios reales, compensado parcialmente con aumentos de salario nominal y subsidios a bienes(alimentos).**
- **Tasas de interés reales negativas, especialmente para la producción agrícola. Políticas compensatorias en términos de subsidios a insumos y créditos subsidiados,carteras mínimas o “gavetas” (24 % en 2010). Distorsión en asignación de recursos (desviaciones, financiamiento a actividades de baja eficiencia económica. Alta morosidad en créditos agrícolas de banca pública (12, 5 % > 4-6 % promedio; BAV 20-30 % de morosidad)-incumplimiento de carteras o gavetas.**
  - **Crecimiento de la oferta monetaria y del gasto público con los ciclos petroleros-dinamización coyuntural de la economía, sin sustento de inversión privada en bienes de capital. Auge del rentismo.**
- **Políticas de expansión de la demanda (incremento del gasto público y de oferta monetaria-dinero inorgánico-endeudamiento) VS Políticas restrictivas de la oferta (controles de precios, trabas para acceder a divisas, comercio exterior administrado-restricciones para importar, otras=> alza de precios (alta tasa de inflación).**

# VENEZUELA: TASA DE CAMBIO Y SALARIOS REALES (2000 = 100,0)



Fuente: CEPAL

***"Venezuela si mantiene el actual curso de acción de la política económica y la trayectoria de cambio regresivo de su arreglo institucional, es probable que viva una crisis continuada, a pesar de la recuperación de los precios del petróleo. Existe una acentuación profunda de los aspectos "rentistas" de la economía, potenciados negativamente por un cambio institucional regresivo, contrario a los derechos de propiedad; propiciador de un estatismo asfixiante análogo al "socialismo real", altamente ineficiente y con elevados niveles de corrupción, la combinación que puede conducir a una crisis continuada, con fluctuaciones ligadas a los precios petroleros y tendencia al estancamiento o declinación...En Venezuela podría estar conformándose una "trampa de pobreza" específica, donde el "rentismo excesivo" y la regresión institucional juegan un papel determinante".***

**Palacios, Luis Carlos (2009). Crisis y financiamiento monetario**

## 2.- LAS PRINCIPALES POLÍTICAS PARA EL SAV

- **TIERRAS: GUERRA AL LATIFUNDIO – LEY DE TIERRAS (2001, 2005, 2010)- EXPROPIACIONES-RESCATE DE TIERRAS-CARTAS AGRARIAS-ADJUDICACIONES PARA USO-NOVISIMA DEFINICIÓN DE LATIFUNDIO-PROHIBICIÓN DE TERCERIZACIÓN.**

*“... Provea ha contabilizado entre 2003 y 2007 que el INTI ha rescatado 5.363.788, ha., y entre 2007-2008 ha regularizado 4.112.808,15 ha.; entregado 90.144 cartas agrarias, 19.853 declaratorias de permanencia y 4.341 títulos de adjudicación” (Provea Informe 2009: 173).* ¿ Efectos sobre Producción?

- **PRECIOS: FIJACIÓN DE PRECIOS MÍNIMOS Y MÁXIMOS- PRECIOS MÁXIMOS INFERIORES A PRECIOS DE EQUILIBRIO SIN INTERVENCIÓN, AJUSTES POR DEBAJO DE LA TASA DE INFLACIÓN EN LOS ÚLTIMOS AÑOS=> ESCASEZ-MERCADOS NEGROS.**

- **CONTROLES-CONGELACIÓN DE PRECIOS A LO LARGO DE LAS CADENAS=> ESCASEZ. INFLACIÓN EN ALIMENTOS > INFLACIÓN GENERAL.**

- **SUBSIDIO A INSUMOS Y CRÉDITO. CRÉDITO AGRÍCOLA ABUNDANTE-GASTO PÚBLICO AGRÍCOLA CRECIENTE EN TÉRMINOS REALES (2003-2010). COOPERATIVAS.**

- **POLÍTICA COMERCIAL: DISCRECIONAL (EXONERACIONES DE ARANCELES – RESTRICCIONES PARA IMPORTAR Y EXPORTAR). CONTROL DE CAMBIOS OPERA COMO RESTRICCIÓN PARA IMPORTAR (CERTIFICADOS DE INSUFICIENCIA DE PRODUCCIÓN, LISTAS DE PRODUCTOS PARA ACCEDER AL DÓLAR OFICIAL). DISTORSIÓN CAMBIARIA + CONTROLES DE PRECIOS + IMPUNIDAD ESTÍMULA CONTRABANDO DE EXTRACCIÓN.**

~~ARMA DIPLOMÁTICA CONTRA COLOMBIA- FAVORECE A ALIADOS IDEOLÓGICOS.~~

- **CUOTAS DE PRODUCCIÓN DE ALIMENTOS REGULADOS. INSPECCIONES EN FABRICA. INSPECCIONES A AGROINDUSTRIA Y COMERCIOS. LEY ORGÁNICA DE SEGURIDAD Y SOBERANIA AGROALIMENTARIA (Decreto Presidencial 6.071, 2008)**

- **EXPROPIACIONES-ESTATIZACIONES-NACIONALIZACIONES DE FINCAS Y AGROINDUSTRIAS. (41 EMPRESAS EXPROPIADAS-NACIONALIZADAS; 9 ADQUIRIDAS; 50 NUEVAS O CREADAS. FUENTE: CAVIDEA, ABRIL 2011).**

- **EXPROPIACIÓN DE AGROISLEÑA (AHORA AGROPATRIA): SEVEROS IMPACTOS EN LA OFERTA DE INSUMOS AGRÍCOLAS-RACIONAMIENTO-CONTROL-AVAL DE CONSEJOS COMUNALES ¿GESTORES, CORRUPCIÓN?**

- **ROL CRECIENTE DEL GOBIERNO COMO PRODUCTOR , IMPORTADOR Y DISTRIBUIDOR DE ALIMENTOS (al mayor y al detal) E INSUMOS AGRÍCOLAS ¿ EL ESTADO LO HACE MEJOR QUE EL SECTOR PRIVADO?**

- **SUBSIDIOS AL CONSUMO DE ALIMENTOS-EXONERACIÓN DEL IVA ALGUNOS ALIMENTOS BÁSICOS-ENFASIS EN DISTRIBUCIÓN (MERCAL-PDVAL)-CASAS DE ALIMENTACIÓN – COMEDORES ESCOLARES.**



## **ALGUNAS LEYES IMPORTANTES**

- **LEY DE TIERRAS Y DESARROLLO AGRARIO (INTI-INDER-CVA)- REFORMAS (ÚLTIMA EN 2010)**
  - **LEY DE MERCADEO AGRÍCOLA (2002).**
  - **LEY DE CRÉDITO PARA EL SECTOR AGRICOLA (2002).**
- **LEY DE SILOS, ALMACENES Y DEPÓSITOS AGRÍCOLAS (SEPTIEMBRE 2003).**
  - **LEY DEL FONDO DE DESARROLLO AGROPECUARIO, PESQUERO, FORESTAL Y AFINES (FONDAFA) (JUNIO 2001);**
  - **LA LEY DE PESCA Y ACUICULTURA (MAYO 2003).**
  - **LA LEY ESPECIAL DE ASOCIACIONES COOPERATIVAS.**

### **2008-LEY HABILITANTE:**

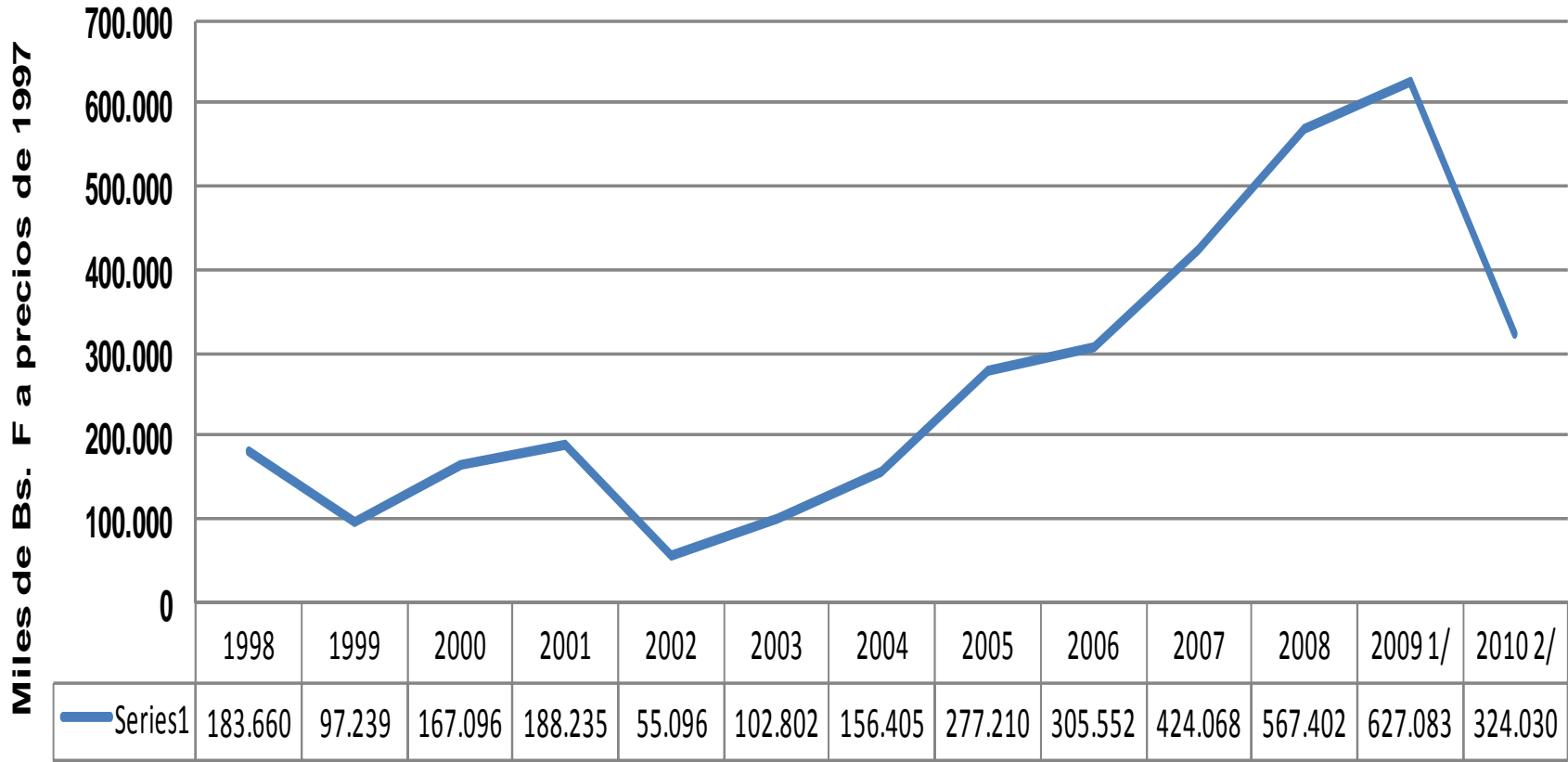
**Ley Orgánica Seguridad y Soberanía Agroalimentaria, Ley de salud Agrícola Integral, Ley de Beneficios y Facilidades de Pago para las Deudas Agrícolas de Rubros Estratégicos para la Seguridad y Soberanía Alimentaria, Ley de Crédito para el Sector Agrario y Ley del Banco Agrícola de Venezuela**

**2011: MISIÓN AGROVENEZUELA-AJUSTES DE PRECIOS- FINANCIAMIENTO**

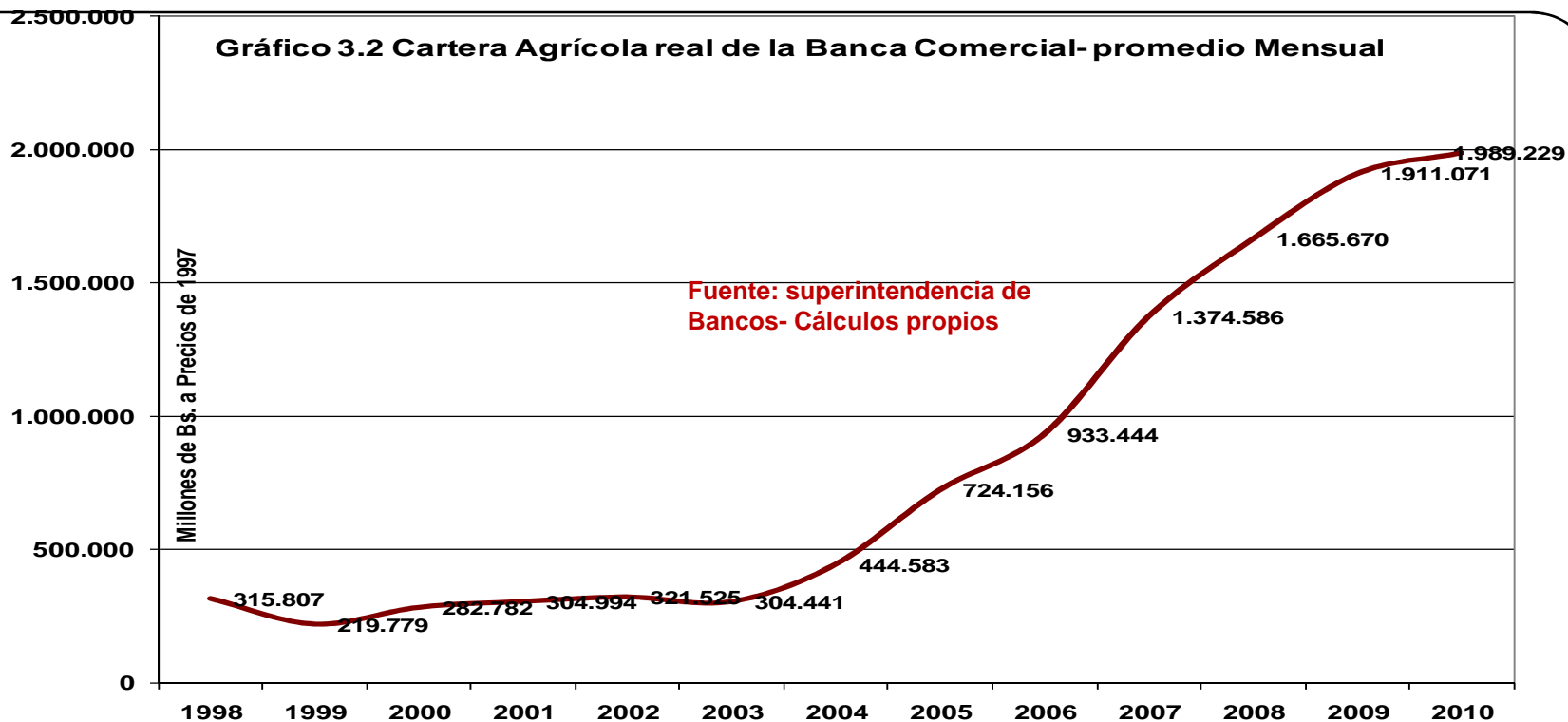
**LOS CAMBIOS INSTITUCIONALES (Reglas de Juego), LAS POLÍTICAS MACROECONÓMICAS Y SECTORIALES CONFORMAN UN NUEVO ENTORNO PARA LOS DIFERENTES SECTORES PRODUCTIVOS Y PARA EL SAV**

- **Profundizan la intervención y los controles del Estado en la economía. Estado productor, importador y comercializador de bienes y servicios agroalimentarios. CONTEXTO: SOCIALISMO DEL SIGLO XXI (PLAN DE LA NACIÓN SIMÓN BOLÍVAR (2007-2013)).**
- **Generan incertidumbre sobre el ejercicio de los derechos de propiedad. Fomentan las invasiones y las expropiaciones de fincas-empresas agrícolas y agroindustriales. Repercusiones negativas en inversiones y en la producción .**
- **Legalizan políticas y acciones del estado sin participación o consulta al sector privado. FALTA DE DIÁLOGO CON ACTORES DEL SAV.**
- **Profundizan el clientelismo y crean condiciones para aumentar la corrupción de funcionarios públicos.**
- **Canalizan recursos financieros importantes y subsidios hacia el SAV, para compensar parcialmente los efectos de otras políticas y acciones del gobierno.**

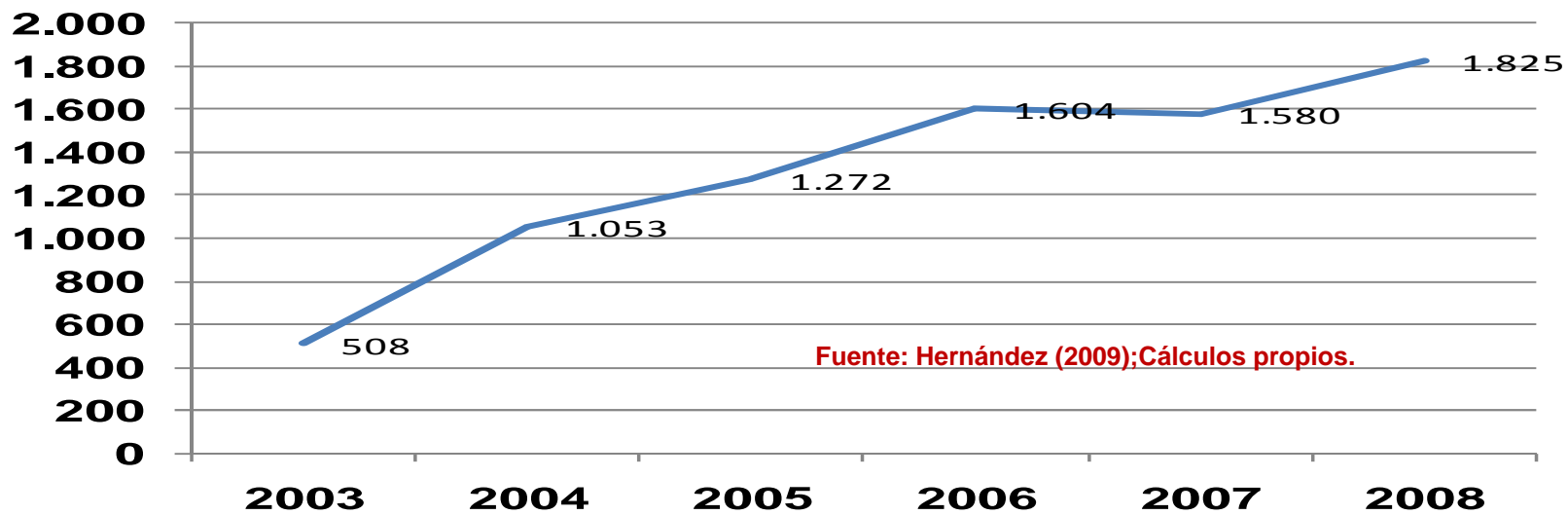
# Gráfico 3.1 GASTO AGRÍCOLA REAL GOBIERNO CENTRAL (GARGC)



Fuente: OCEPRE-Ministerio de Finanzas- 1/ 2/ son estimaciones preliminares



**FINANCIAMIENTO PÚBLICO AGRÍCOLA REAL**  
( A PRECIOS DE 1997)

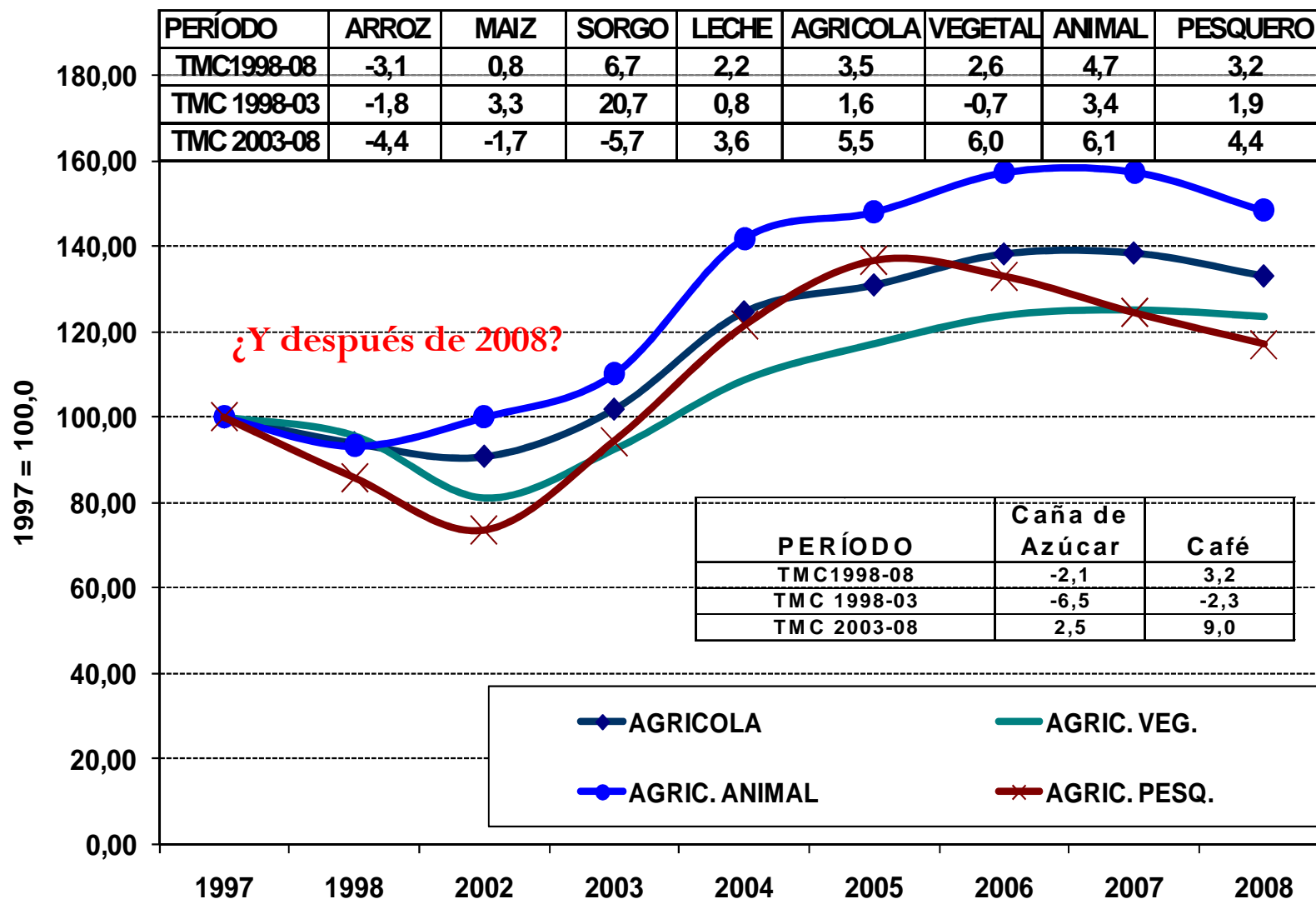


## **Tasas de interés activas nominales y reales (%)**

	<b>Tasas Nominales</b>	<b>Activas</b>	<b>Agrícola</b>	<b>Agrícola Activa</b>
<b>Años</b>	<b>Activas</b>	<b>reales</b>	<b>Activa Nominal</b>	<b>Real</b>
1998	45,26	11,82	45,2	11,76
1999	31,34	9,45	31,3	9,45
2000	24,50	9,79	24,2	9,54
2001	24,80	11,13	17,5	4,59
2002	38,34	5,44	26,1	-3,92
2003	26,40	-0,55	20,2	-5,42
2004	18,10	-2,96	14,5	-5,91
2005	16,60	0,52	13,4	-2,26
2006	15,50	0,26	12,4	-2,44
2007	17,30	-3,30	13,9	-6,07
2008	23,30	-6,16	13,7	-13,44
2009	20,70	-7,15	12,7	-13,31
2010	18,20	-7,08	12,3	-11,71

**Fuentes: BCV ([www.bcv.org.ve/](http://www.bcv.org.ve/))-Cálculos Propios-Fedeagro ([www.fedeagro.org/](http://www.fedeagro.org/))**

## INDICE DE PRECIOS REALES RECIBIDOS POR PRODUCTORES DEL SECTOR AGRÍCOLA



**¿RENTABILIDAD EN CEREALES SOSTENIDA CON SUBSIDIO A INSUMOS Y AL CRÉDITO?**

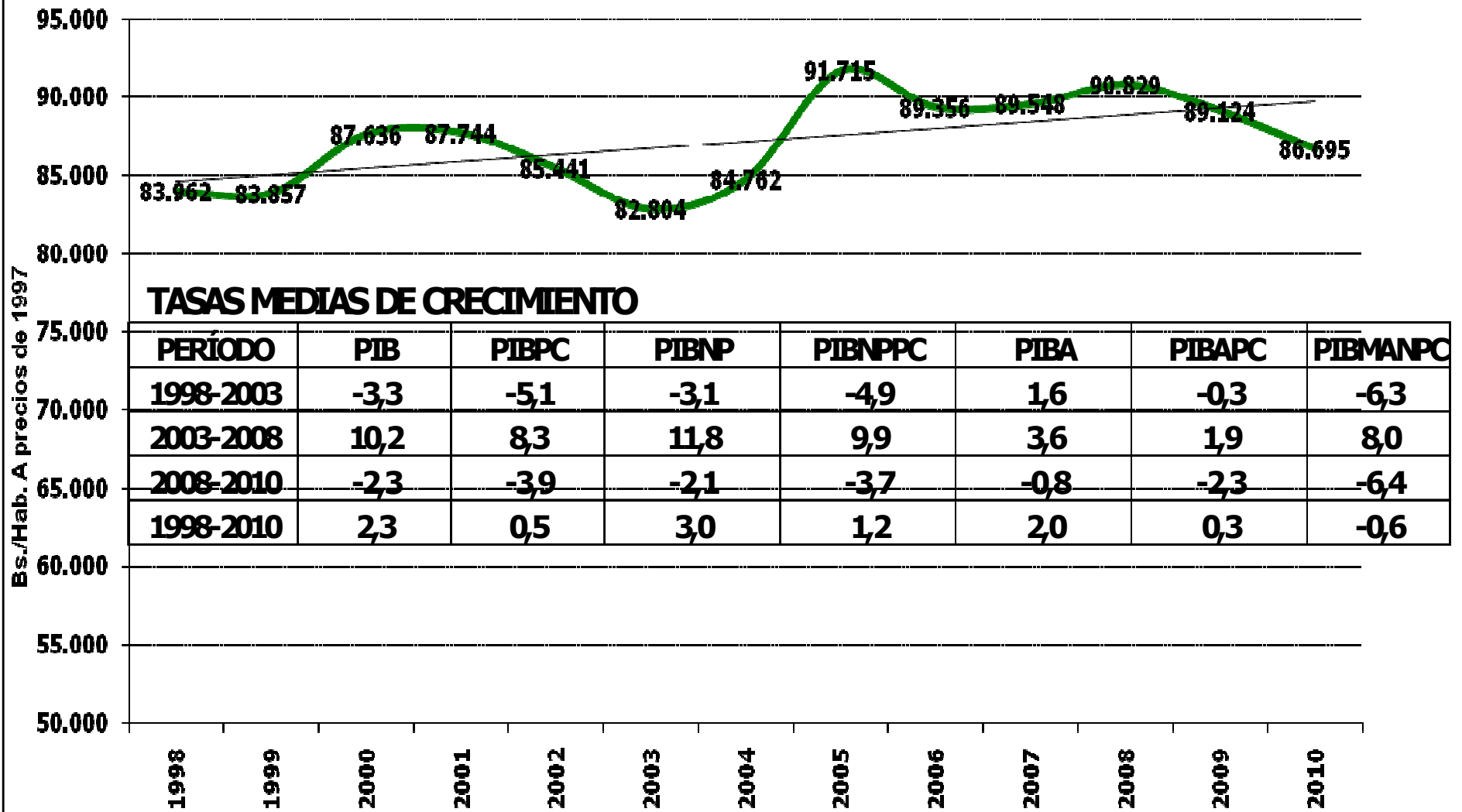
Fuente: BCV-Cálculos propios- Nota: BCV no público índices de precios agrícolas al nivel del productor en 2009 y 2010??

## VARIACIÓN DE PRECIOS DE RUBROS AGRÍCOLAS VS INFLACIÓN

Rubro	Precio (Bs./kg.) agosto 2008	Precio (Bs./kg.) junio 2011	Var. % precio	Inflación Acumulada (%)	Precio Real
Ganado en Pie	7,1	5,5	29,1	94,1	Baja
	Precio (Bs./lt.) marzo 2010	Precio (Bs./lt.) enero 2008			
Leche	2,2	1,5	46,7	68,0	Baja
	Precio (Bs./kg.) mayo 2011	Precio (Bs./kg.) feb. 2008			
Arroz Paddy (A)	2,02	0,72	180,6	118,0	Sube
	Precio (Bs./kg.) mayo 2011	Precio (Bs./kg.) abril 2009			
Maíz Blanco	1,5	0,82	82,9	64,3	sube
	Precio (Bs./kg.) mayo 2011	Precio (Bs./kg.) abril 2008			
Sorgo	0,75	0,547	37,1	110,8	Baja
	Precio (Bs./qq.) Noviembre 2010	Precio (Bs./qq.) octubre 2008			
Café Lavado Bueno A	747	470	58,9	64,0	Baja

FUENTE: <http://www.fedeagro.org/precioproduc/Precios%20gaceta.asp>; BCV; CÁLCULOS PROPIOS

## VENEZUELA: PIB AGRÍCOLA PER CÁPITA (PIBAPC) 1998-2010





## TASAS MEDIAS DE CRECIMIENTO DE LA PRODUCCIÓN (%)

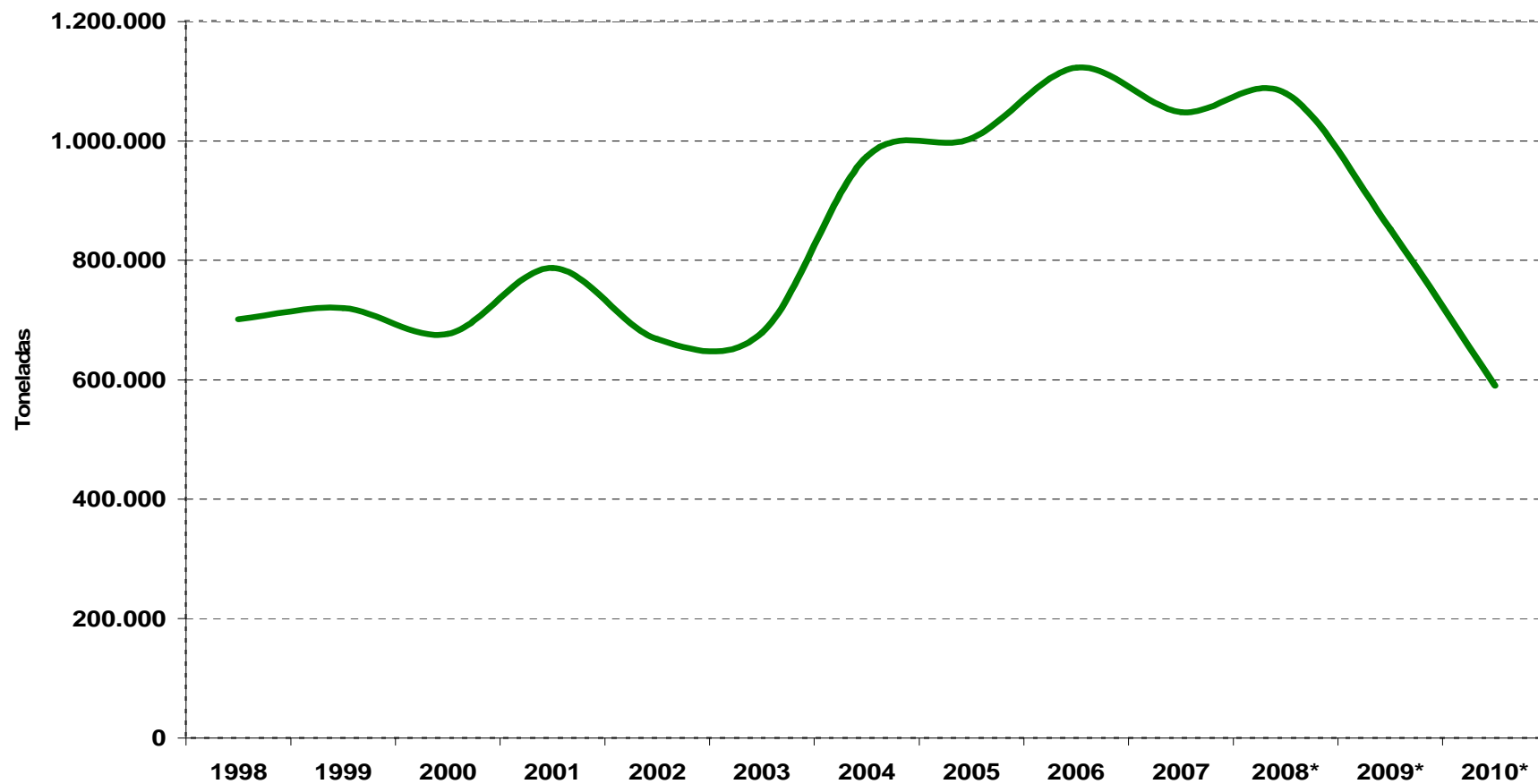
RUBRO	1998-2010 (%)	1998-2003	2003-2008 (%)	2008-2010 (%)
Arroz	3,4	-0,6	13,3	-9,2
Maíz	8,1	13,2	10,5	-8,8
Sorgo	0,4	6,5	-1,3	-9,3
Caraota	5,8	-6,2	20,7	3,0
Palma Aceitera	2,4	-4,0	4,8	13,3
Papa	2,3	-3,8	9,3	1,1
Yuca	-0,4	1,0	0,3	-5,2
Cambur	-5,5	-7,2	-0,2	-13,9
Plátano	-5,4	-6,5	-3,0	-8,4
Melón	2,8	11,5	1,5	-13,5
Mango	-7,6	-12,8	3,0	-18,8
Naranja	-1,4	-6,8	7,4	-8,4
Ajo	-0,2	-3,8	6,0	-5,6
Cebolla	3,5	4,4	0,3	9,7
Tomate	0,5	-3,3	8,3	-8,6
Zanahoria	-1,7	-3,4	2,5	-7,5
Cacao	1,3	-3,1	4,9	3,5
Café	0,8	-0,8	2,9	-0,4
Caña de azúcar	1,0	4,2	-0,7	-2,9
Aves	0,1	-2,9	3,5	3,9
Bovinos	1,2	-0,03	3,1	-0,6
Huevos de C.	0,8	0,3	1,4	S.I
Leche	4,7	-3,6	8,8	16,8
Porcinos	4,2	0,1	5,5	11,9

Fuente: MAT-Cálculos propios

## EL PROBLEMA DE LAS ESTADÍSTICAS ¿¿¿???

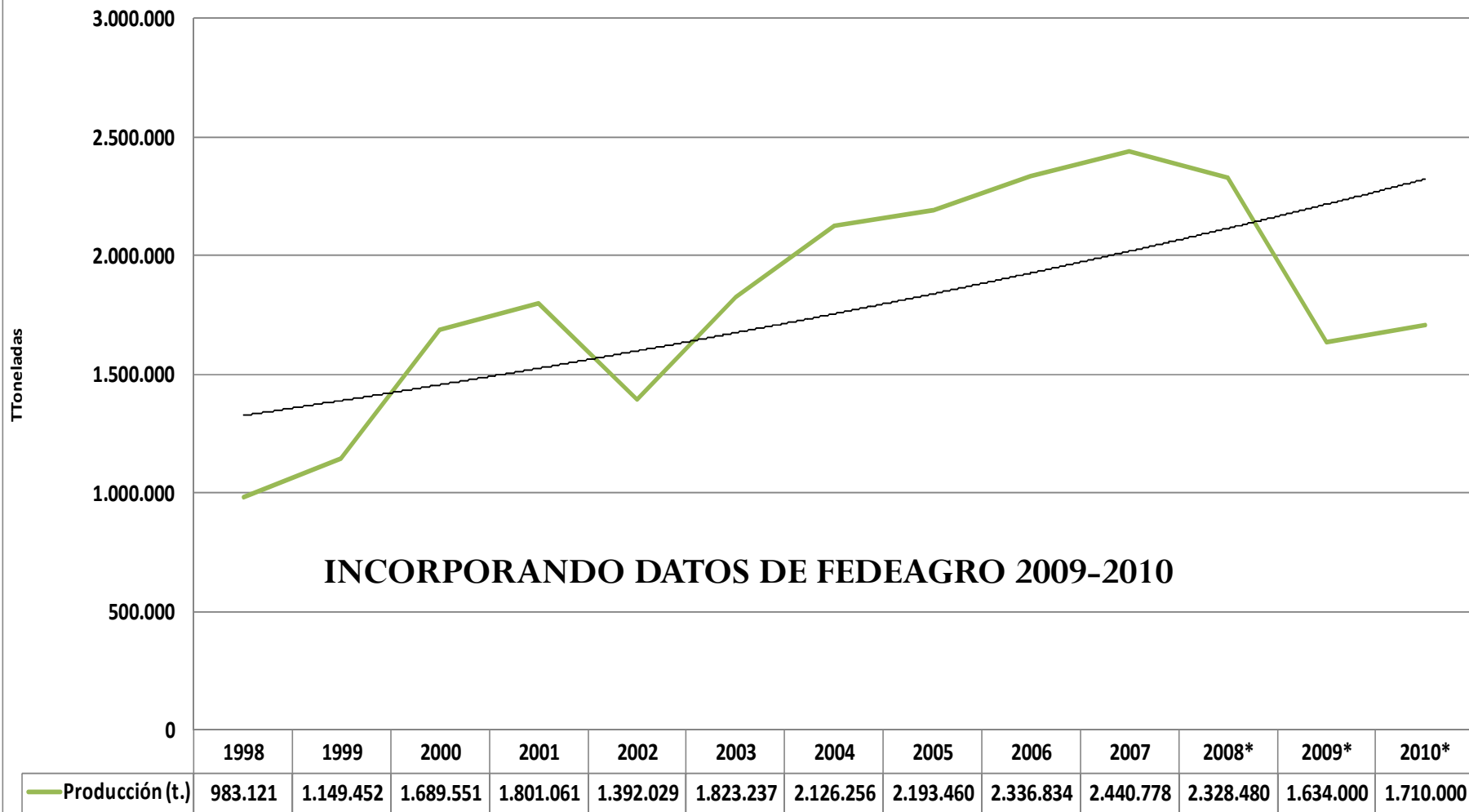
		<b>FUENTE</b>		
	<b>RUBRO</b>	<b>MAT (t.)</b>	<b>FEDEAGRO (t.)</b>	<b>DIFERENCIA (t.)</b>
	<b>Aroz (2009)</b>	<b>1.193.957</b>	<b>852.000</b>	<b>341.957</b>
	<b>Arroz (2010)</b>	<b>1.043.067</b>	<b>590.000</b>	<b>453.067</b>
	<b>Maíz (2009)</b>	<b>1.981.931</b>	<b>1.634.000</b>	<b>347.931</b>
	<b>Maíz (2010)</b>	<b>2.496.207</b>	<b>1.710.000</b>	<b>786.207</b>
	<b>Sorgo (2009)</b>	<b>427.868</b>	<b>150.000</b>	<b>277.868</b>
	<b>Sorgo (2010)</b>	<b>472.630</b>	<b>130.000</b>	<b>342.630</b>
	<b>Caña de Azúcar (2009)</b>	<b>8.907.666</b>	<b>7.230.000</b>	<b>1.677.666</b>
	<b>Caña de Azúcar (2010)</b>	<b>9.107.078</b>	<b>5.800.000</b>	<b>3.307.078</b>
	<b>Café (2009)</b>	<b>63.193</b>	<b>50.600</b>	<b>12.593</b>
	<b>Café (2010)</b>	<b>73.687</b>	<b>52.900</b>	<b>20.787</b>
<b>Fuentes: MAT Memoria y Cuenta 2010;</b>				
<a href="http://www.fedeagro.org/comunica/Estimaciones2010.asp">http://www.fedeagro.org/comunica/Estimaciones2010.asp</a>				

**Gráfico 5.1. Venezuela: producción de arroz "paddy" 1998-2010**

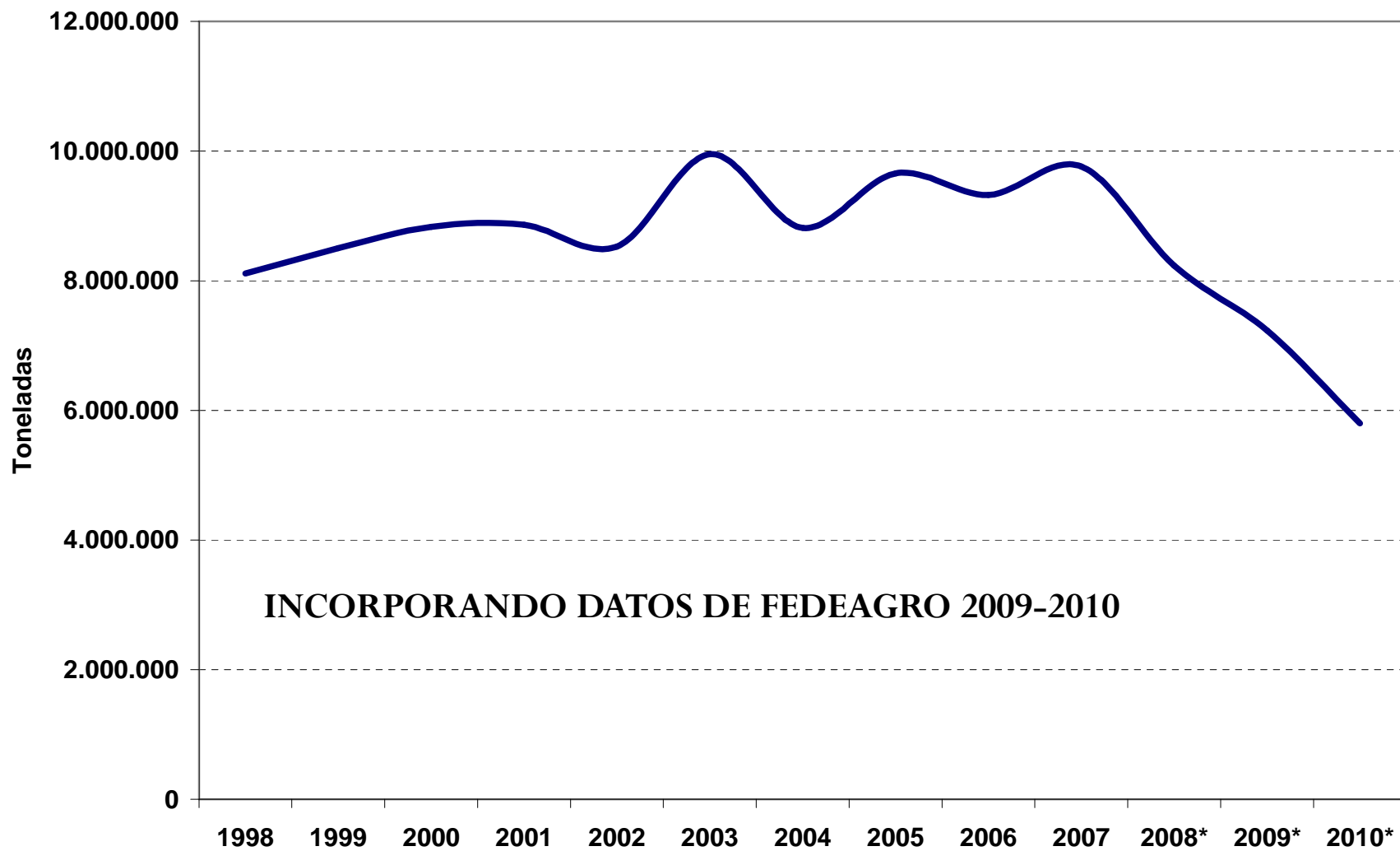


**INCORPORANDO DATOS DE FEDEAGRO 2009-2010**

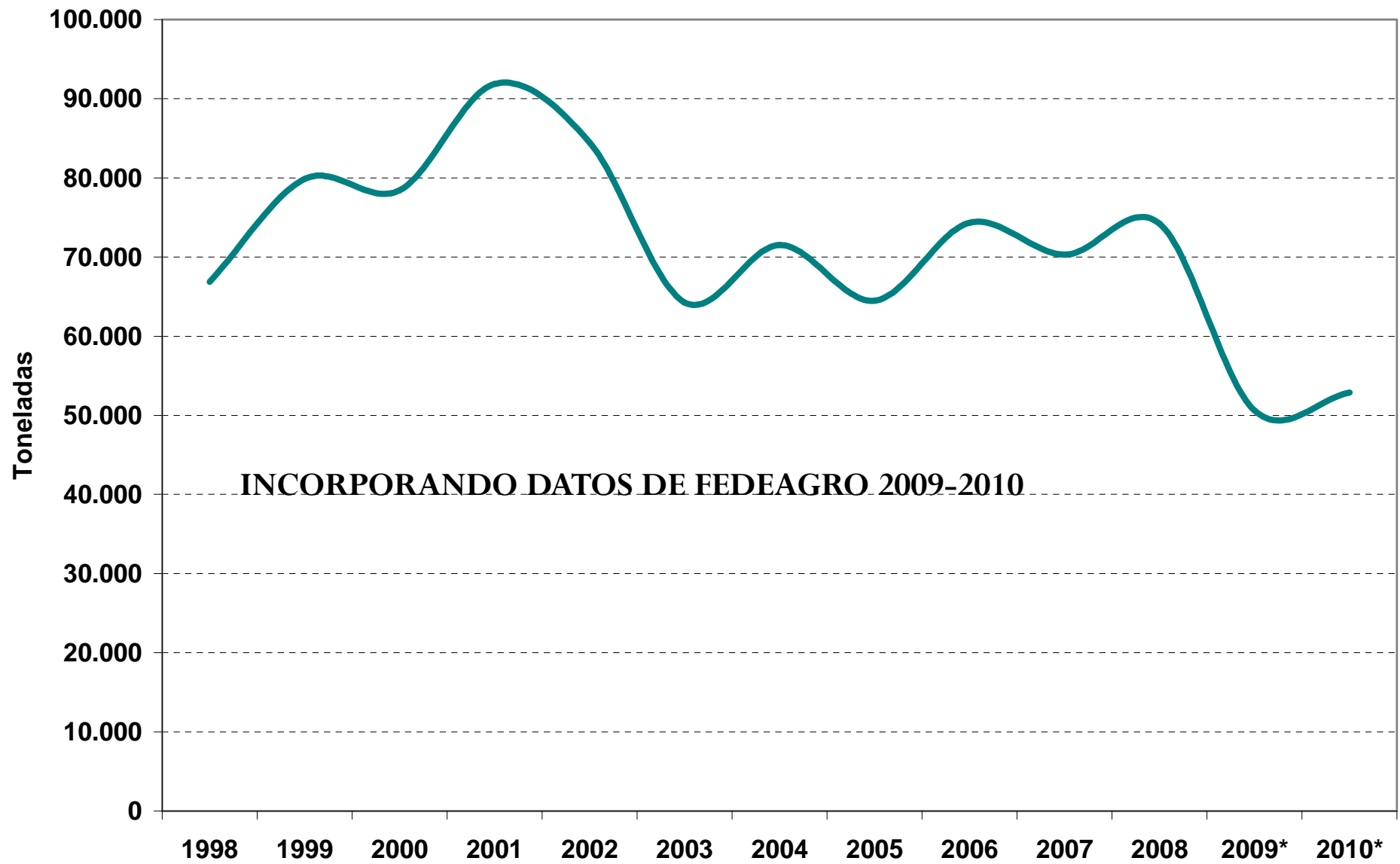
**Gráfico 5.6 Producción de Maíz 1998-2010 (t.)**



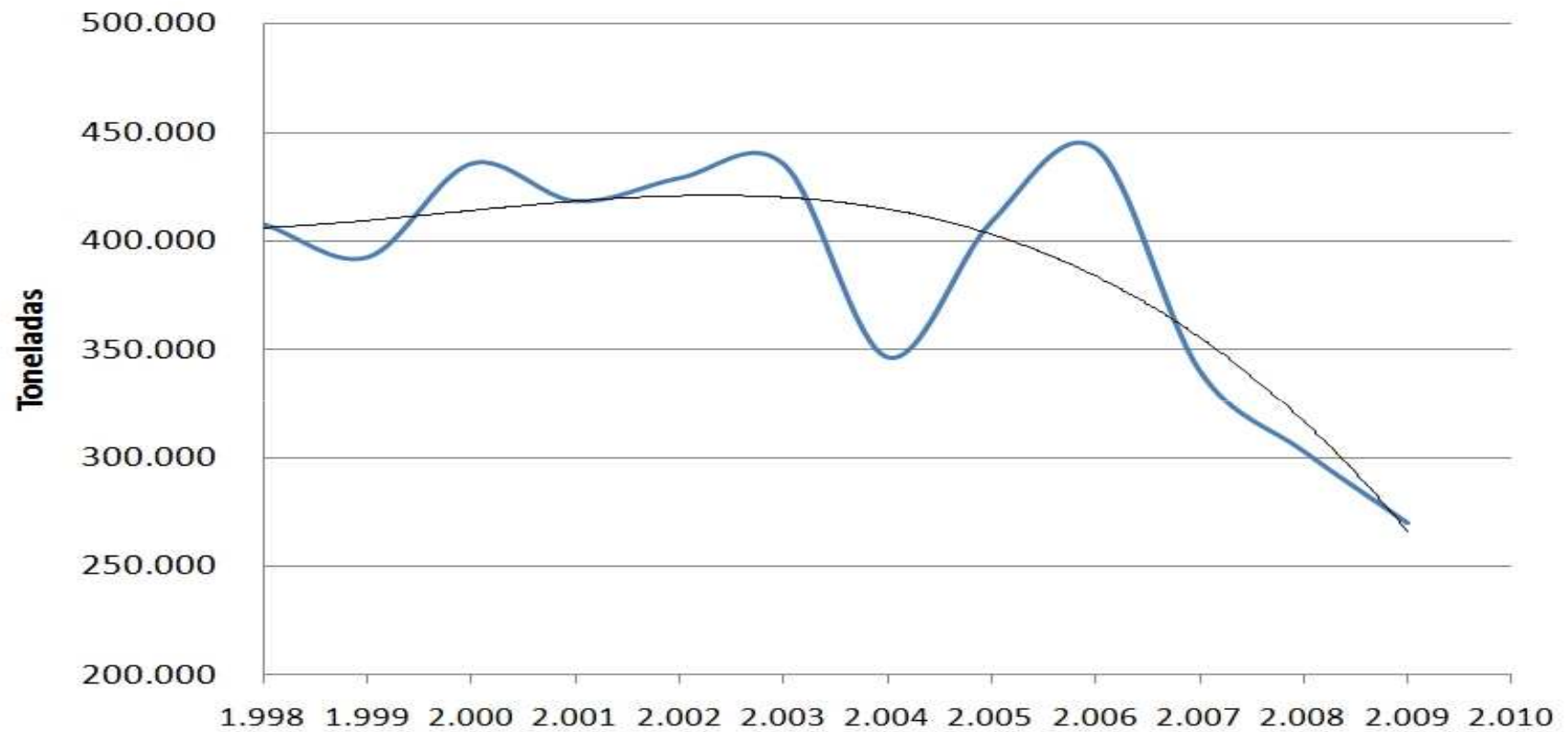
**Gráfico 5.11. Producción de Caña de Azúcar 1998-2010**



**Gráfico 5.16. Producción de cafe 1998-2010 (Toneladas)**

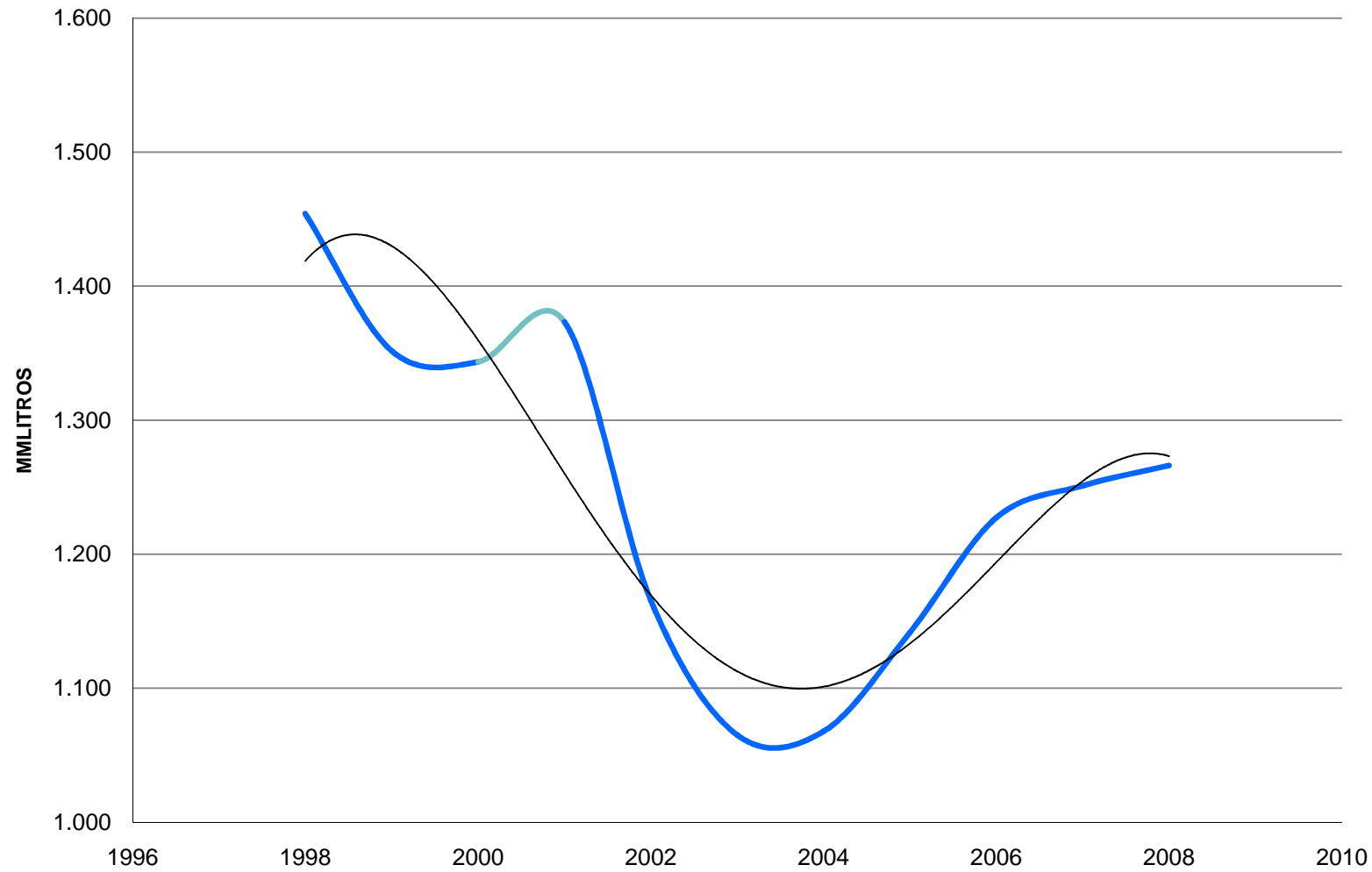


## VENEZUELA: PRODUCCIÓN DE CARNE DE RES 1998 – 2010



FUENTE. Gaceta Ganadera

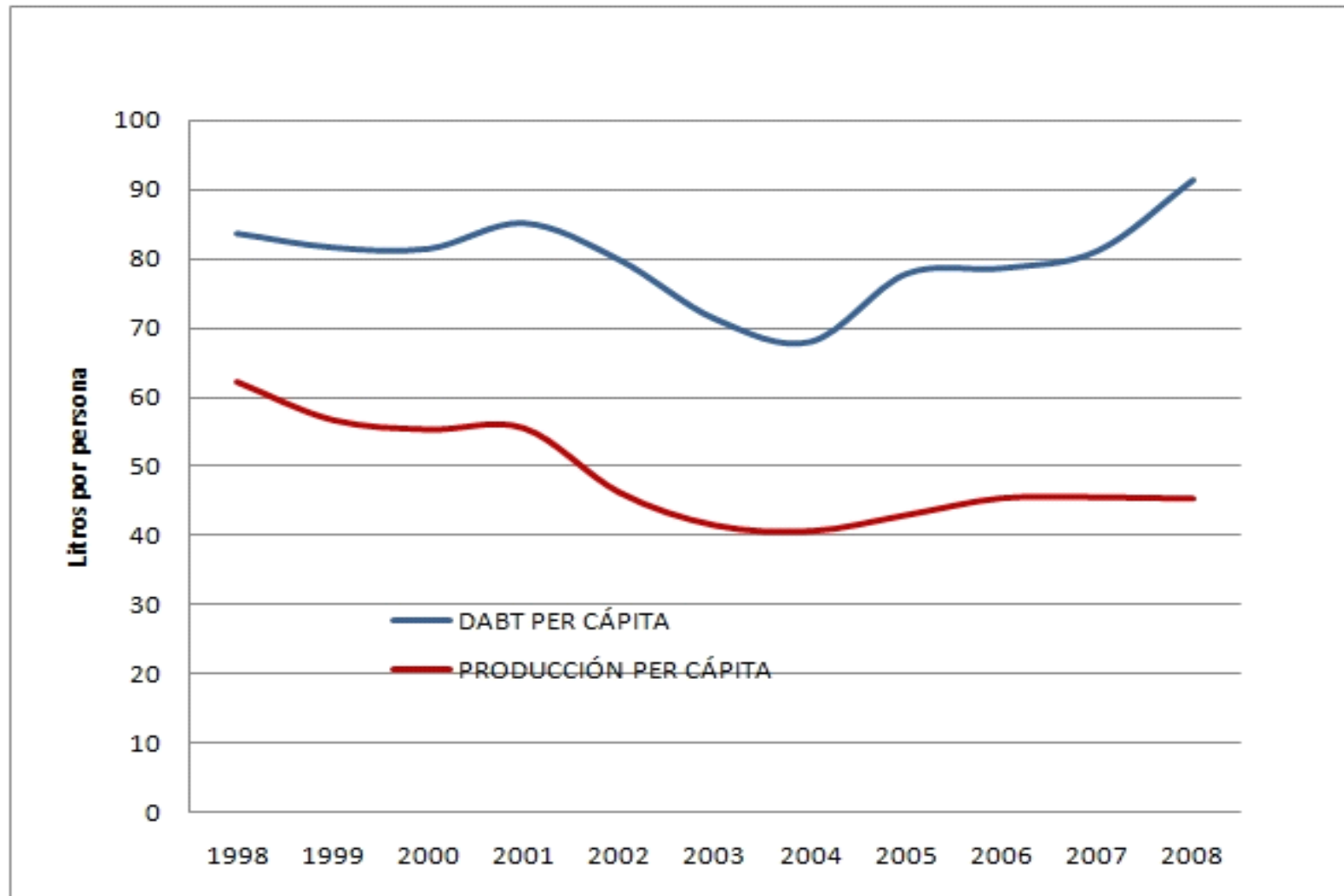
## VENEZUELA: PRODUCCIÓN DE LECHE CRUDA 1998 – 2008



FUENTE. CAVILAC

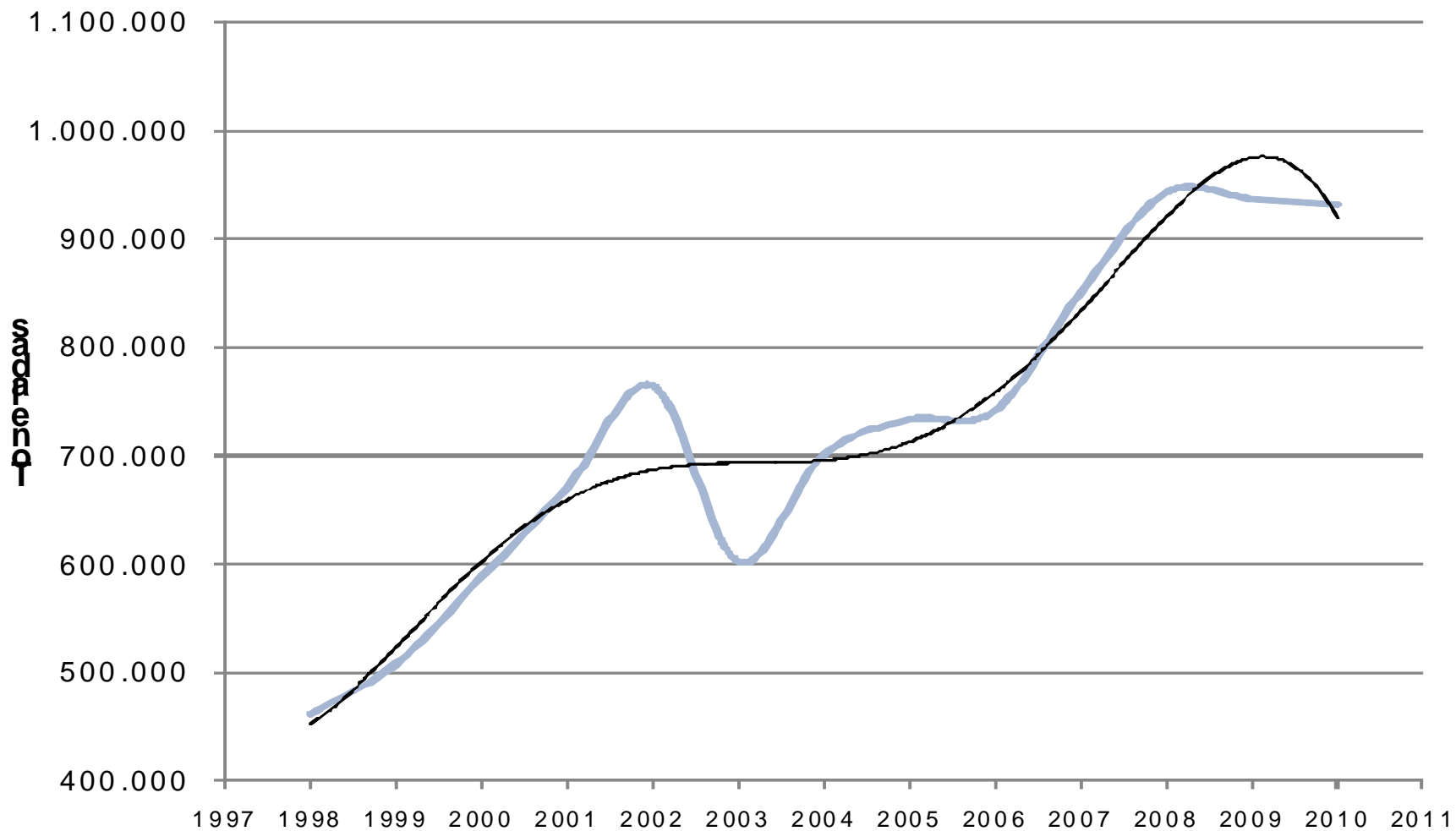


**Gráfico 5.30. Venezuela: evolución de la disponibilidad aparente per cápita de productos lácteos (Litros/persona/año) 1998-2008**



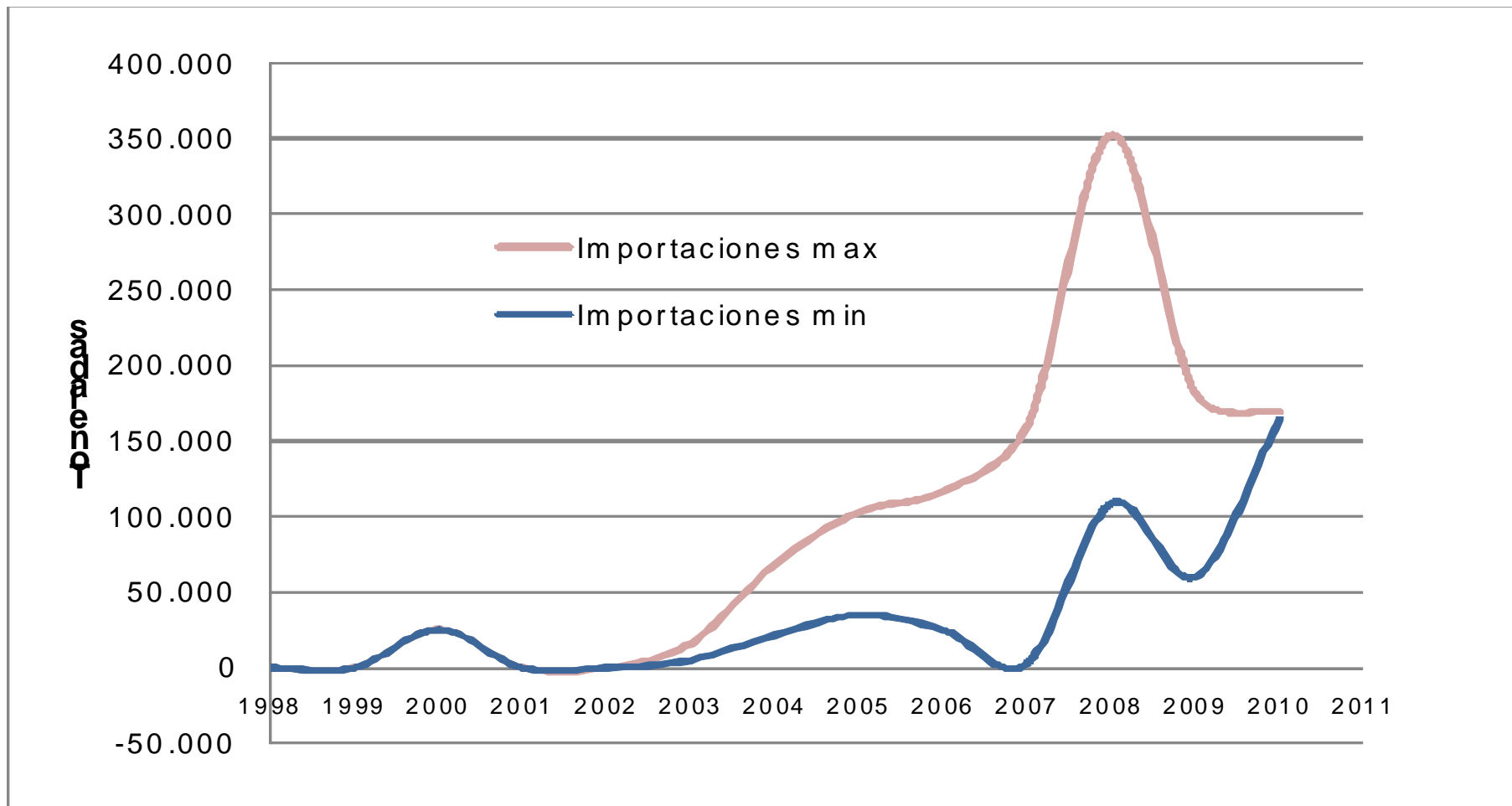
Fuente: CAVILAC

**Gráfico 5.34. Venezuela: producción de pollo (1998-2010)**



Fuente: BDA, Innova

**Gráfico 5.36. Venezuela: importación de pollo según diferentes fuentes (1998 -2009)**



Fuente: BDA, Innova, INE, WITS, cálculos propios.

## 3.2 La Industria de Alimentos (30 % PIBIND.MANUF.)

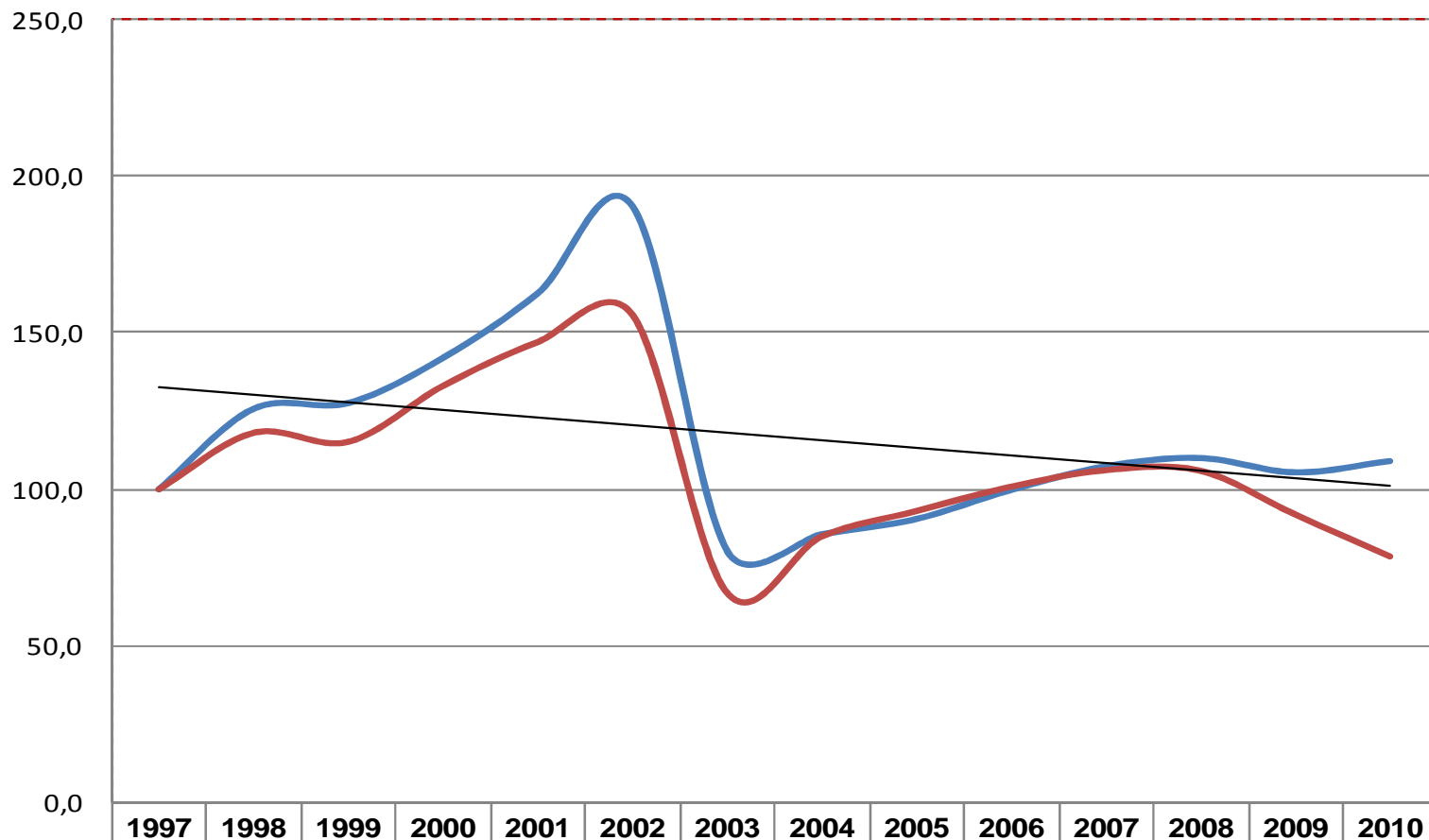
- Tendencia oscilante de la producción por habitante, dependiente de los ciclos petroleros. Tendencia de largo plazo decreciente al igual que la industria manufacturera.
  - Reducción de la producción per cápita en los dos últimos años.
- Reducción drástica de las exportaciones-trabas oficiales, tipo de cambio oficial sobrevaluado, conflictos diplomáticos con Colombia (principal mercado) → efectos comerciales.
  - Pocas compras de programas del gobierno.
- Afectada por deficiencias de los servicios públicos (electricidad).

### **Entorno institucional de baja calidad:**

1. Excesiva intervención del gobierno. Controles de precios-acoso con inspecciones en planta, guías de movilización de productos.
2. Expropiaciones-estatizaciones-nacionalizaciones. Reducción de producción en agroindustrias nacionalizadas.
3. Restricciones para acceder a divisas al TCO y en el SITME.
4. Aversión para invertir (baja rentabilidad y alto riesgo).
5. **CRECE IMPORTANCIA DEL GOBIERNO COMO PRODUCTOR-COMERCIALIZADOR –IMPORTADOR (LÁCTEOS, ACEITES Y GRASAS, CAFÉ, CEREALES, LEGUMINOSAS, ETC.)**

## ÍNDICES DE PRODUCCIÓN PER CÁPITA INDUSTRIA DE ABT (IPIABTPC) Y MANUFACTURA (IPIMANUF.PC) 1998-2010

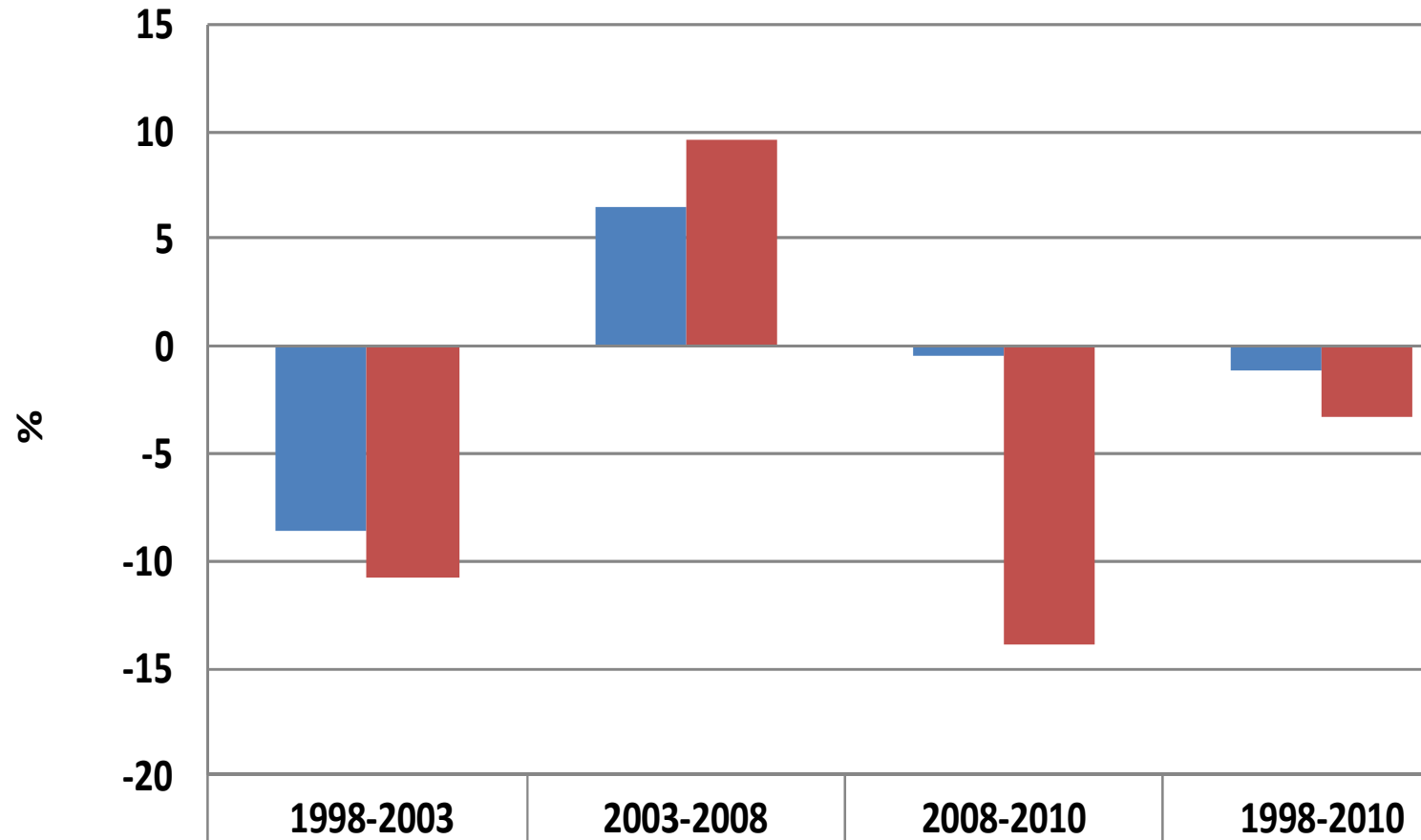
ÍNDICES DE PRODUCCIÓN PER CÁPITA 1997 =100,0



— IPIABTPC	100,0	125,7	127,6	142,0	162,7	190,7	80,3	85,60	90,47	99,78	107,33	109,98	105,39	109,00
— IPIMANUF. PC	100,0	118,1	115,2	133,1	147,1	155,9	66,9	84,89	93,04	100,83	106,13	105,94	91,93	78,50

**FUENTE: BCV-Cálculos propios**

## Tasas Medias de Crecimiento Anual de la Producción de Alimentos y Manufactura Per cápita (%)



■ IPIABTPC (1997=100,0)	-8,58	6,50	-0,45	-1,18
■ IPIMANUF. PC (1997=100,0)	-10,74	9,63	-13,92	-3,34

FUENTE: BCV-Cálculos propios

### 3.3 LA COMERCIALIZACIÓN INTERNA

•ROL CRECIENTE DEL ESTADO EN LA COMERCIALIZACIÓN-DISTRIBUCIÓN E IMPORTACIÓN DE ALIMENTOS E INSUMOS (MERCAL, PDVAL)-INEFICIENCIA, ALTAS PÉRDIDAS DE ALIMENTOS-BAJO PORCENTAJE DE COMPRAS NACIONALES, PRIVILEGIO A IMPORTACIONES. CRISIS EN LA OFERTA OPORTUNA Y SUFICIENTE DE INSUMOS AGRÍCOLAS (AGROPATRIA).

MERCAL subsidia más de 14 productos, entre ellos: azúcar, leche en polvo, pastas, arroz, pollo, carne de res, sardina, atún, aceite, margarina, harina de maíz y mortadela. El monto del subsidio se ha incrementado desde 1,7 millardos de Bs. F. en 2007 a 2,7 millardos de Bs. F. en 2010. Para 2011, debido al alza de los precios de los alimentos subsidiados, con la finalidad de mantener los precios fijos a los consumidores se estima el monto del subsidio en 4,2 millardos de Bs. F. En 2010 se estima que las ventas de productos en MERCAL alcanzaron a 1.445.145 toneladas.

Para más detalles ver Diario EL Nacional, Edición del sábado 26 de marzo de 2011.

Según declaraciones del Presidente de la República:

“el gobierno ha creado un nuevo sistema de producción y distribución de alimentos enta con 19.700 puntos de abastecimiento en todo el país para suministrar alimentos a precios justos”.



El Universal, 03 de febrero de 2011.

**A PESAR DE LOS EXCESIVOS CONTROLES, LA TASA DE INFLACIÓN DE ALIMENTOS > TASA DE INFLACIÓN GENERAL**

**¿ SE COMBATE LA INFLACIÓN CON CONTROLES DE PRECIOS?**

## **Índice de Precio Real de Alimentos AMC**



Fuente: BCV- Cálculos propios



**Desde 2007 los programas de la Misión Alimentación vienen perdiendo eficacia en la cobertura, en el número de productos que ofrece. se ha incrementado la escasez de los mismos en los establecimientos de la Red MERCAL y PDVAL**

**Hernández (2009) ha analizado la misión MERCAL, PDVAL, CASA y la Corporación Venezolana de Alimentos (CVA) concluyendo que:**

- **En 2004 los resultados obtenidos fueron positivos, pero que a partir de ese año los costos y los subsidios aumentaron sustancialmente, generando pérdidas contables en CASA y MERCAL, lo que hizo que el costo fiscal para el Estado se multiplicara por cuatro entre 2006 y 2007, y se multiplicara por dos entre 2007 y 2008.**
- **En sus estimaciones por cada 1 Bs. que vende CASA tiene costos de 1,55 Bs.**
- **El Estado también subsidia explícita e implícitamente las importaciones de alimentos (principalmente a través de exoneraciones en el pago de aranceles y un tipo de cambio sobrevaluado).**
- **Las importaciones de alimentos representaban para 2008 el 71 % de las compras realizadas por CASA. PARA 2010 SE INCREMENTA A 78 %.**

Hernández, Juan Luís. (2009). Evolución y resultados del sector agrícola en la V República. Cuadernos del CENDES, año 26, N° 72, Pp. 67-100.

## EL COSTO DE LA MISIÓN ALIMENTACIÓN, SEGÚN HERNÁNDEZ ( 2009)

### *La Misión Alimentación, PDVAL y CVAL*

Una de las transferencias más importantes instrumentadas por el Gobierno para el sistema agroalimentario se ubica del lado del consumo y se refiere a la Misión Alimentación

El costo de esta Misión ha ido creciendo en forma exponencial desde su inicio en el 2004, año en el cual tanto CASA como MERCAL tienen resultados positivos. A partir de ese año comienza una escalada tanto de los subsidios a los precios como de las pérdidas de CASA y de Mercal que hacen que el costo fiscal se multiplique por cuatro entre el 2006 y el 2007 y casi se duplique entre el 2007 y 2008

**Cuadro 2**  
**Indicadores del Estado de Resultados de la Misión Alimentación 2004-2008**  
**Millones de Bolívares Fuertes**

<b>RESULTADOS</b>	<b>2004</b>	<b>2005</b>	<b>2006</b>	<b>2007</b>	<b>2008</b>
VENTAS MISION	964.992	1.978.080	1.820.854	1.875.235	2.523.596
SUBSIDIOS A PRECIOS	15.240	229.313	416.443	540.271	754.473
RESULTADOS CASA	30.831	22.186	-14.475	-1.010.602	-2.865.589
RESULTADOS MERCAL	1.922	4.039	-144.646	-702.369	-290.647
RESULTADOS TOTALES	32.754	26.225	-159.122	-1.712.971	-3.156.236
COSTO FISCAL	-17.514	203.088	575.565	2.253.242	3.910.708

Fuente: Memorias y Cuentas MINAL CASA 2005 2007, Cálculos Propios

## **MERCAL Y PDVAL PIERDEN EFICACIA , EFICIENCIA Y COBERTURA**

- Estudios recientes del INE (2011) revelan que el número de pobres que compran al menos un producto en mercal se redujo 7,92 % en el primer semestre de 2010 con respecto al mismo período de 2009 al pasar de 701.247 familias a 645.653 en 2010 (El Nacional, edición del 12 de febrero de 2011, pág. 5.).

### **Otras fuentes revelan que:**

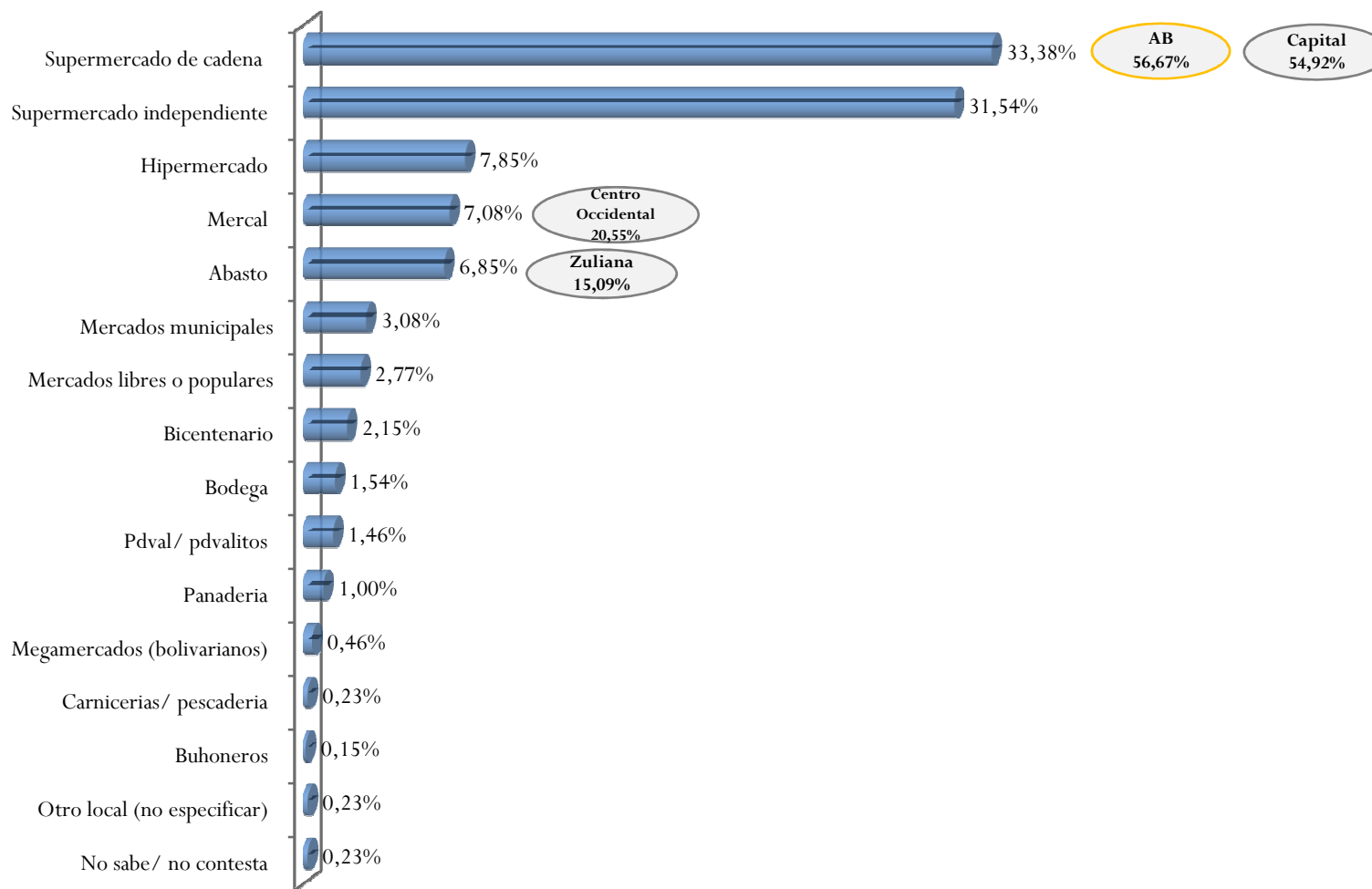
- Mercal y Pdval perdieron clientes el año pasado. La memoria y cuenta del Ministerio de Alimentación revela que entre ambos establecimientos el número de consumidores que adquirieron productos en 2010 se redujo 6,7%, lo que se traduce en 794.494 personas menos. En 2009 11.782.051 de venezolanos compraron en estas redes comerciales, mientras que en 2010 la cantidad cayó a 10.987.557 de personas.
- 78% de los rubros que se comercializaron en la Misión Alimentación fue importado.
- Ventas en bodegas que eran de Pdvsas cayeron 12,6% al pasar de 384.516 a 336.000 toneladas.
  - El informe de la Contraloría General de la República reveló que la falta de experiencia en el manejo de alimentos por parte de la empresa filial de Pdval, Bariven, hizo que cayeran en estado de abandono varios contenedores de comida que no se entregaron a tiempo a las bodegas.

<http://www.reportero24.com/2011/04/escasez-794-494-personas-dejaron-de-comprar-en-mercal-y-pdval/>

**¿En cuál o cuáles de los siguientes lugares que le mostraré a continuación, compran alimentos con mayor frecuencia en su hogar ?**

**Primera Mención**

Base: 1.300



Fuente: *Encuesta Nacional Ómnibus*

Abril 2011, **DATANALISIS**

### 3.3 LA COMERCIALIZACIÓN INTERNA



1. La fijación de precios máximos para consumidores y también para productores (**¿innovación?**) por períodos prolongados obstaculiza el ajuste de precios a lo largo de las cadenas agroalimentarias, no reconoce alzas en costos e impide que productos regulados se ofrezcan en cantidades suficientes= $\rightarrow$  ESCASEZ -Escasez- Surgimiento de mercados negros- paralelos-**RACIONAMIENTO-MENOR VARIEDAD-CALIDAD DE PRODUCTOS-COLAS PARA COMPRAR (COSTO DE OPORTUNIDAD DEL TIEMPO)**.
2. Desestimula la inversión para producir bienes controlados. Distorsiona la asignación de recursos en la economía. **ESTIMULA ASIGNACIÓN DE RECURSOS PARA PRODUCIR BIENES NO CONTROLADOS.**
3. En combinación con política cambiaria (**BRECHA ENTRE MERCADO OFICIAL Y EL PARALELO**) estimula el contrabando de extracción.
4. la nacionalización-expropiación de AGROISLEÑA (ahora AGROPATRIA) + monopolio de importación del gobierno de algunos insumos ha generado un caos en el abastecimiento oportuno y suficiente de insumos agrícolas- El suministro de fertilizantes también tiene problemas. **EFFECTOS NEGATIVOS PARA LA PRODUCCIÓN.**

### **3.4 EL COMERCIO EXTERIOR AGROALIMENTARIO**

- INCREMENTO SUSTANCIAL DE LAS IMPORTACIONES- TENDENCIA OSCILANTE SIGUIENDO LA DIRECCIÓN DEL CICLO PETROLERO- DISTORSIÓN DE LAS ESTADÍSTICAS DE IMPORTACIÓN (SUBESTIMADAS), Y LAS DE EXPORTACIÓN QUÉ¿?¿?.

- SUBSIDIOS EXPLÍCITOS E IMPLÍCITOS (TIPO DE CAMBIO OFICIAL SOBREVALUADO, EXONERACIÓN DEL PAGO DE ARANCELES, ETC.) ABARATAN Y ESTIMULAN LAS IMPORTACIONES.

- LAS EXPORTACIONES AGROALIMENTARIAS SE REDUCEN A SU MÍNIMO HISTÓRICO. CAUSAS: TRABAS OFICIALES PARA EXPORTAR, TIPO DE CAMBIO SOBREVALUADO (IMPUESTO), PÉRDIDA DEL PRINCIPAL MERCADO (COLOMBIA), AUSENCIA DE ESTRATEGIA EXPORTADORA, OTRAS.

- PERO,EXISTEN EXPORTACIONES ILEGALES-CONTRABANDO DE EXTRACCIÓN=>DISTORSIONA LOS BALANCES ALIMENTARIOS.

- LA BALANZA COMERCIAL HA ACENTUADO SU ESTRUCTURAL CARACTERÍSTICA DEFICITARIA.

- ¿SE ESTÁ LOGRANDO EL OBJETIVO DE UNA MAYOR SOBERNÍA ALIMENTARIA? ¿SE HA AUMENTADO LA AUTONOMÍA ALIMENTARIA DEL PAÍS?





## Venezuela: Comercio exterior Agroalimentario 1984-2010 (Millones de US\$)

- AUMENTAN IMPORTACIONES AGROALIMENTARIAS CON CICLO PETROLERO (PIB, TCR)
- SE REDUCEN AL MÍNIMO EXPORTACIONES AGROALIMENTARIAS (TCR, TRABAS, CONFLICTOS CON Colombia)
- AUMENTA DÉFICIT COMERCIAL AGROALIMENTARIO.
- CAMBIOS EN EL ORIGEN DE IMPORTACIONES- COMERCIO E IDEOLOGÍA¿? (BRASIL-MERCOSUR-BOLIVIA) ↑



**AHORA IMPORTAMOS ALIMENTOS EN LOS QUE  
TENIAMOS PLENO ABASTECIMIENTO CON  
PRODUCCIÓN NACIONAL (ARROZ, MAÍZ  
BLANCO, CARNE, CAFÉ).**

## VENEZUELA: ESTRUCTURA Y ORIGEN DE LAS IMPORTACIONES 2010 (000 US \$ y %)

**5 Principales proveedores de importaciones agroalimentarias 1998:** Estados Unidos (26,7 %), Argentina (13,3 %), Colombia (9,8 %), Canadá (7,3 %), Reino Unido (7,1 %). **Total 64,2 %.**

**5 Principales proveedores de importaciones agroalimentarias 2008:** Estados Unidos (19,6 %), Colombia (17,8 %), Brasil (16,5 %), Canadá (7,5 %) y Chile (7,5). **Total 68,9 %.**

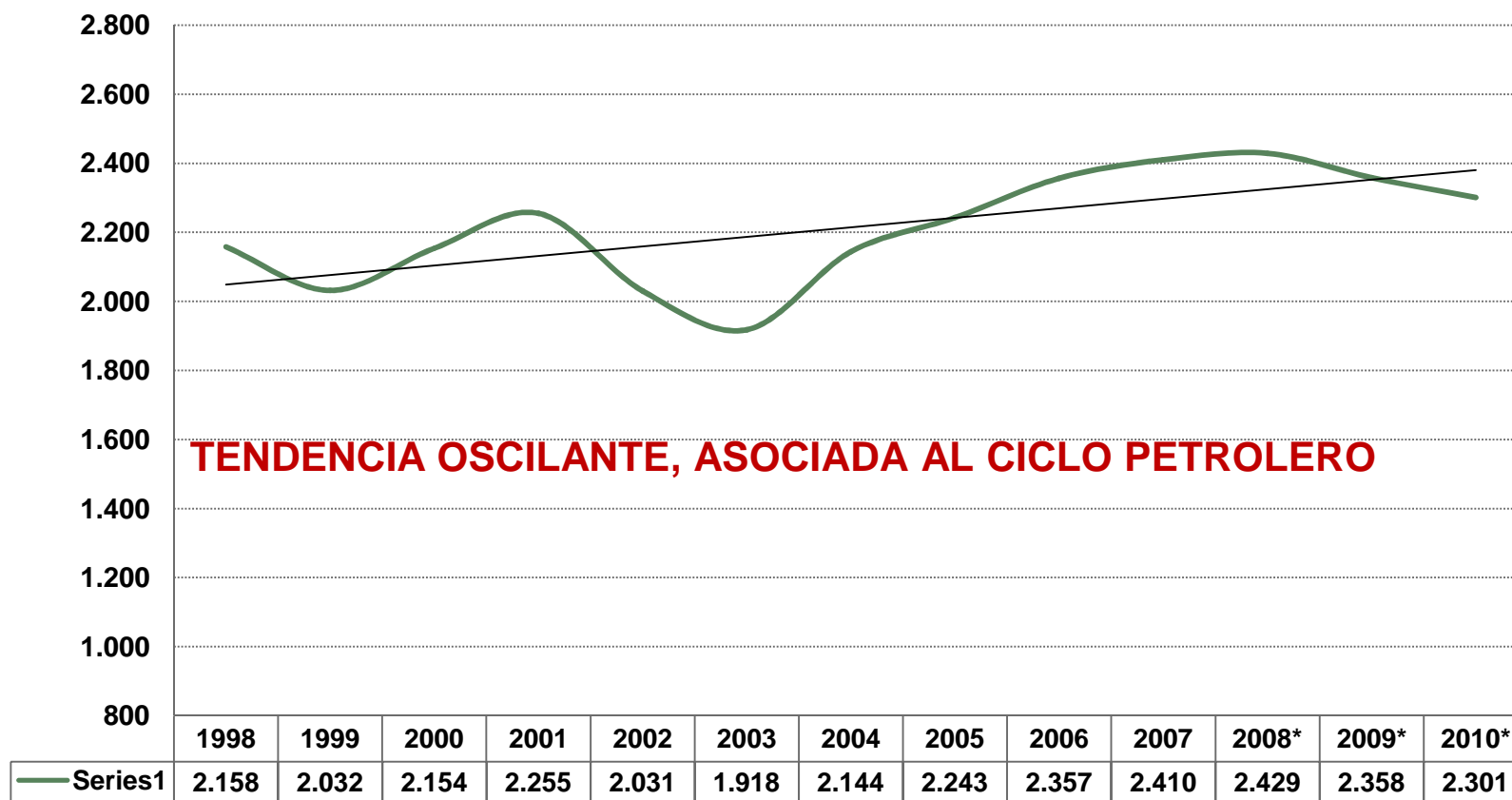
**5 Principales proveedores de importaciones agroalimentarias 2010:** Brasil (25,9%), Estados Unidos (21,6 %), Argentina (6,7 %), Bolivia (6,5 %), Canadá (6,5 %). **Total 67,2 %.**

Capítulo	2010	%
<u>01 ANIMALES VIVOS</u>	864.235	18,7
<u>02 CARNE Y DESPOJOS COMESTIBLES</u>	221.670	4,8
<u>04 LECHE Y PRODUCTOS LACTEOS; HUEVOS DE AVE; MIEL NATURAL</u>	348.224	7,5
<u>10 CEREALES</u>	684.397	14,8
<u>15 GRASAS Y ACEITES ANIMALES O</u>	491.395	10,6
<u>17 AZUCARES Y ARTICULOS DE CONFITERIA</u>	193.420	4,2
<u>19 PREPARACIONES A BASE DE CEREALES</u>	161.528	3,5
<u>20 PREPARACIONES DE LEGUMBRES U HORTALIZAS, DE FRUTOS</u>	132.952	2,9
<u>21 PREPARACIONES ALIMENTICIAS</u>	179.264	3,9
<u>23 RESIDUOS Y DESPERDICIOS DE LAS INDUSTRIAS ALIMENTARIAS; ALIMENTOS PREPARADOS PARA ANIMALES</u>	602.102	13,0
<b><u>SUBTOTAL</u></b>	<b>4.012.139</b>	<b>83,8</b>
<b><u>OTROS</u></b>	<b>619.489</b>	<b>16,2</b>
<b>- TOTAL -</b>	<b>4.631.628</b>	<b>100,0</b>



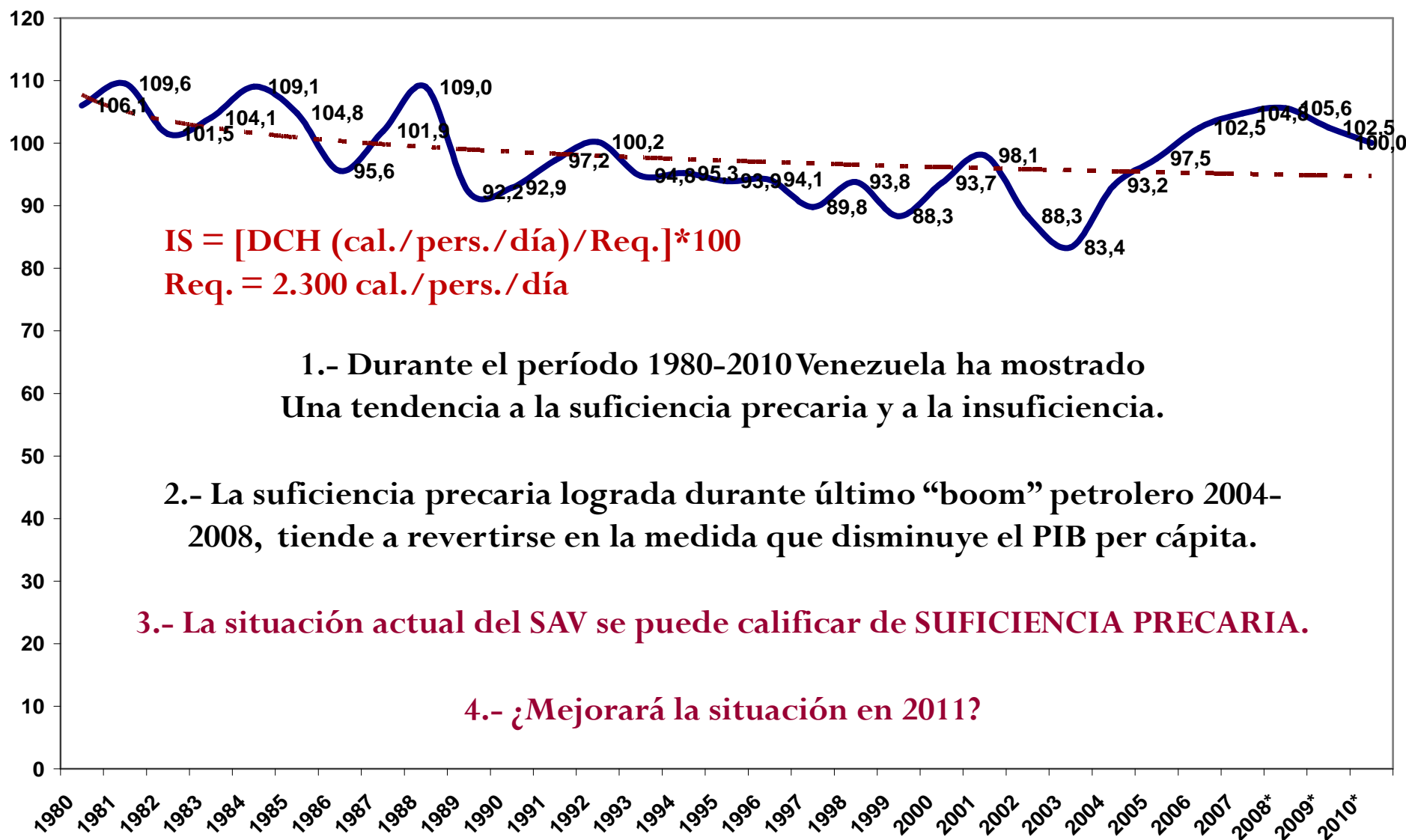
## 3.5 EL CONSUMO DE ALIMENTOS

**Evolución de la DCH de energía alimentaria.  
(Cal./pers./día) 1998-2010**



FUENTE: INN Hojas de Balance de alimentos- 2008-2010 proyecciones del autor

## VENEZUELA: INDICE DE SUFICIENCIA EN ENERGÍA ALIMENTARIA (1980-2010)



1.- Durante el período 1980-2010 Venezuela ha mostrado Una tendencia a la suficiencia precaria y a la insuficiencia.

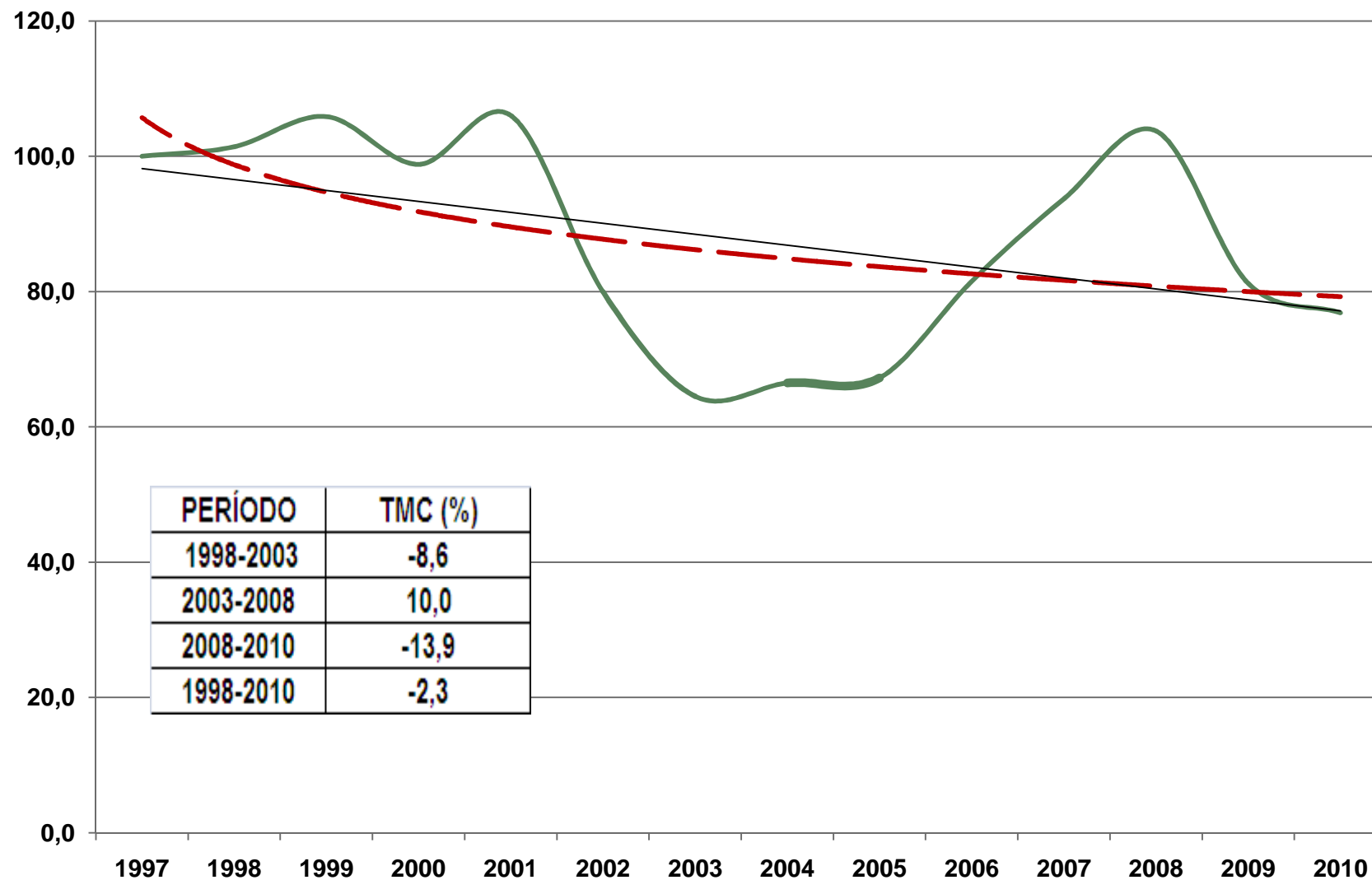
2.- La suficiencia precaria lograda durante último “boom” petrolero 2004-2008, tiende a revertirse en la medida que disminuye el PIB per cápita.

3.- La situación actual del SAV se puede calificar de **SUFICIENCIA PRECARIA.**

4.- ¿Mejorará la situación en 2011?

Fuente: INN, F. Polar, ULA HBA- Estimaciones del autor. Nota: Los valores de 2008-2010 son estimaciones del autor con base en proyecciones.

## ÍNDICE DEL VOLUMEN DE VENTAS DE ALIMENTOS PER CAPITA (IIVALIMENTOSPC)



Fuente: BCV-INE-Cálculos propios

## 4.- Conclusiones y Perspectivas

- Entorno macroeconómico, político e institucional poco propicio para estimular un crecimiento sostenido en el tiempo de la economía y de la producción agroalimentaria (agrícola-industria de alimentos). La economía es cada vez más dependiente de lo que suceda con los precios del petróleo. Se requiere política económica con estabilidad de precios, Tipo de cambio competitivo y marco institucional que genere confianza.
- El comportamiento de la producción, las importaciones y el consumo de alimentos es cada vez más dependiente de lo que suceda con la economía, y ésta depende de los ciclos petroleros=> Se transmite la volatilidad.
- El marco institucional no garantiza derechos de propiedad, regula excesivamente los mercados=> desestimulo a inversiones del sector privado nacional y extranjero. **ES URGENTE Y NECESARIO PARALIZAR EL ACOSO CONTRA EL SECTOR PRIVADO Y GENERAR CONFIANZA.**
- La tendencia creciente de los precios de los alimentos y de las materias primas agrícolas en los mercados mundiales + devaluación del TCO hacen viable y recomendable sustituir importaciones y promover exportaciones en rubros y cadenas para los cuales el país tiene potencial... Pero esto requiere de un cambio de política general y sectorial, con estímulos permanentes, diálogo con los actores de las cadenas y respeto por derechos de propiedad.

- La política de precios debería reconocer la existencia de un TCO sobrevaluado, que abarata artificialmente el producto importado y los precios alternativos que se deberían pagar si el producto se importa. **No es patriótico ni económicamente recomendable pagarle al productor extranjero lo que se le niega a los productores nacionales.**

- Ante los efectos de la nacionalización- estatización de Agroisleña (ahora AGROPATRIA) y el creciente rol del gobierno como importador de insumos agrícolas, asegurar una oferta oportuna y suficiente de los mismos se convierte en un objetivo prioritario de la política agroalimentaria nacional. Esto no se está logrando en la actualidad y afecta negativamente los pronósticos de cosechas de 2011.

- La política de control de precios debe ser flexibilizada, estableciendo un marco para la concertación con los actores de las cadenas agroalimentarias. Los aumentos de precios son necesarios en un contexto de alta inflación, devaluación del TCO y alza del precio de los alimentos en los mercados mundiales, **LA OTRA OPCIÓN PARA EL GOBIERNO ES AGUDIZAR LA ESCASEZ Y LOS MERCADOS NEGROS-ILEGALES.**

- Los programas sociales alimentarios deben fortalecerse pero también deben evaluarse en términos de su eficacia-cobertura y eficiencia. Las compras gubernamentales a los nacionales deberían incrementarse.

- Es un clamor nacional la creación de escenarios para el dialogo entre el gobierno nacional , los actores del SAV y de las cadenas agroalimentarias ¿Es esto posible?



UNIVERSIDAD  
DE LOS ANDES  
VENEZUELA



*¡MUCHAS GRACIAS!*

