

## ***LAS PRACTICAS FUNERARIAS DE LOS GRUPOS WANAI Y WOTHUJA DEL SECTOR PARGUAZA-SUAPURE, EDO. BOLIVAR-VENEZUELA\****

***Natasha Brites.***

*Antropólogo, Fundación Museo de Ciencias-  
Caracas.*

El presente trabajo tiene por objetivo dar a conocer algunos de los resultados de la investigación sobre patrones funerarios de los grupos *Wánai* (*Mapoyo*) y *Wóthuja* (*Piaroa*) que ocupan el sector de los ríos Parguaza-Suapure del Edo. Bolívar, en el Area del Medio Orinoco (Mapas N°s I y II).

El problema que nos planteamos en este trabajo es el siguiente: ¿Cuál es el significado mítico-religioso que encierran las costumbres de enterrar a los muertos en cavidades?. Para respondernos esta interrogante, intentamos comparar las fuentes del registro escrito-oral y arqueológico para reconstruir un panorama general de las costumbres, temporal y espacialmente.

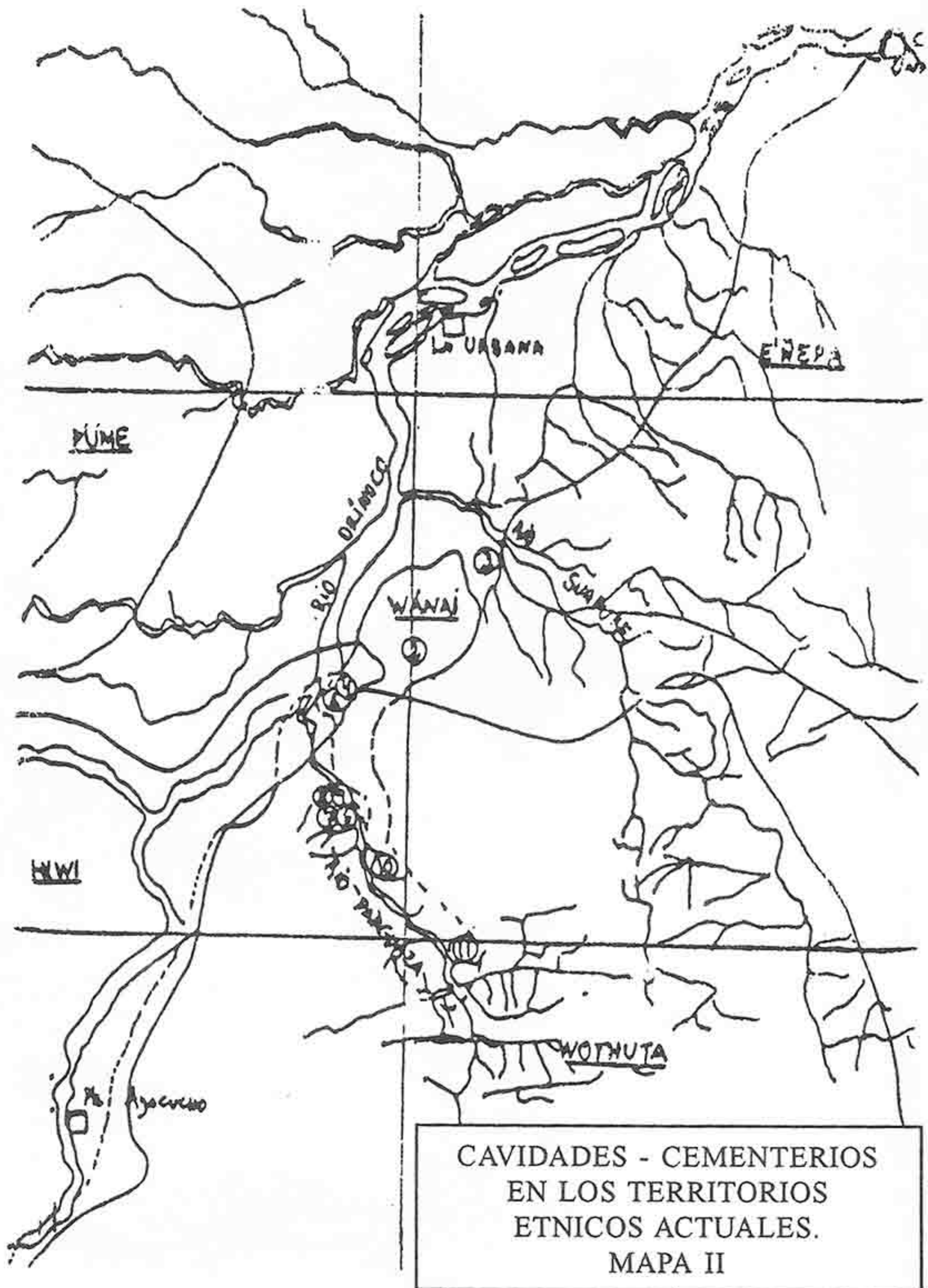
### ***ANTECEDENTES:***

Las primeras descripciones de las prácticas funerarias en cuevas para el área media orinoquense fueron realizadas por misioneros o Cronistas de Indias. *Gumilla*, en el siglo XVIII, quien observó cómo los *Otomaco* y *Mapoyo* (*Wánai*) hacían uso de las cavidades pétreas de la Serranía de Barraguán para depositar sus difuntos; en este mismo siglo, *Gilij* describe las prácticas de los grupos *Atures* y *Maipures* de enterrar en cuevas.

Posteriormente, a comienzos del siglo XIX, *Bueno* hace descripciones sobre las prácticas fúnebres de los grupos *Otomaco*, *Mapoyo* (*Wánai*), *Maco* y *Piaroa* (*Wóthuja*). A lo largo del siglo XIX, los exploradores, naturalistas y viajeros, tales como: *Humboldt*, *Crevaux*, *Codazzi* y *Chaffanjon*, describen las prácticas de utilizar las cavidades como

---

\* Trabajo presentado en ASOVAC, Capítulo Mérida, 19-11-93; ponencia titulada "Espacios y Tiempos Sagrados: Tradiciones y ritos en las prácticas funerarias de los grupos *Wanai* y *Wóthuja* del sector Parguaza-Suapure", Edo. Mérida.



MAPA II: Ubicación de las cavidades-cementerios  
en los territorios étnicos actuales



lugares ceremoniales por parte de diversos grupos como los *Ature*, *Maipure*, *Guahibo*, *Maco* y *Piaroa* (Lámina N°1). A finales del siglo XIX y durante el siglo XX, los etnógrafos y científicos, tales como: *Marcano*, *Tavera Acosta*, *Matos Arvelo*, *Dickey*, *Osgood* y *Howard*, *Alvarado*, *Métraux*, *Wavrin*, *Wilbert*, *Cruxent*, *Anduze* y *Monod*, llegan a caracterizar las prácticas y rituales funerarios, en particular los de los grupos *Wóthuja* (*Piaroa*) (*Perera*, 1983). Más recientemente, entre los investigadores dedicados al tema tenemos a: *Perera* (1983) y *Scaramelli* (1993), que estudian las costumbres y rituales relacionados con los espacios de cavidades.

### **EVIDENCIAS ASOCIADAS:**

Las comparaciones de las evidencias (ethnohistóricas, arqueológicas y etnológicas) nos llevaron en esta investigación a discernir tres niveles de análisis (Nivel Macro, Nivel Medio y Nivel Micro), en los cuales llegamos a ciertas conclusiones que resumimos a continuación:

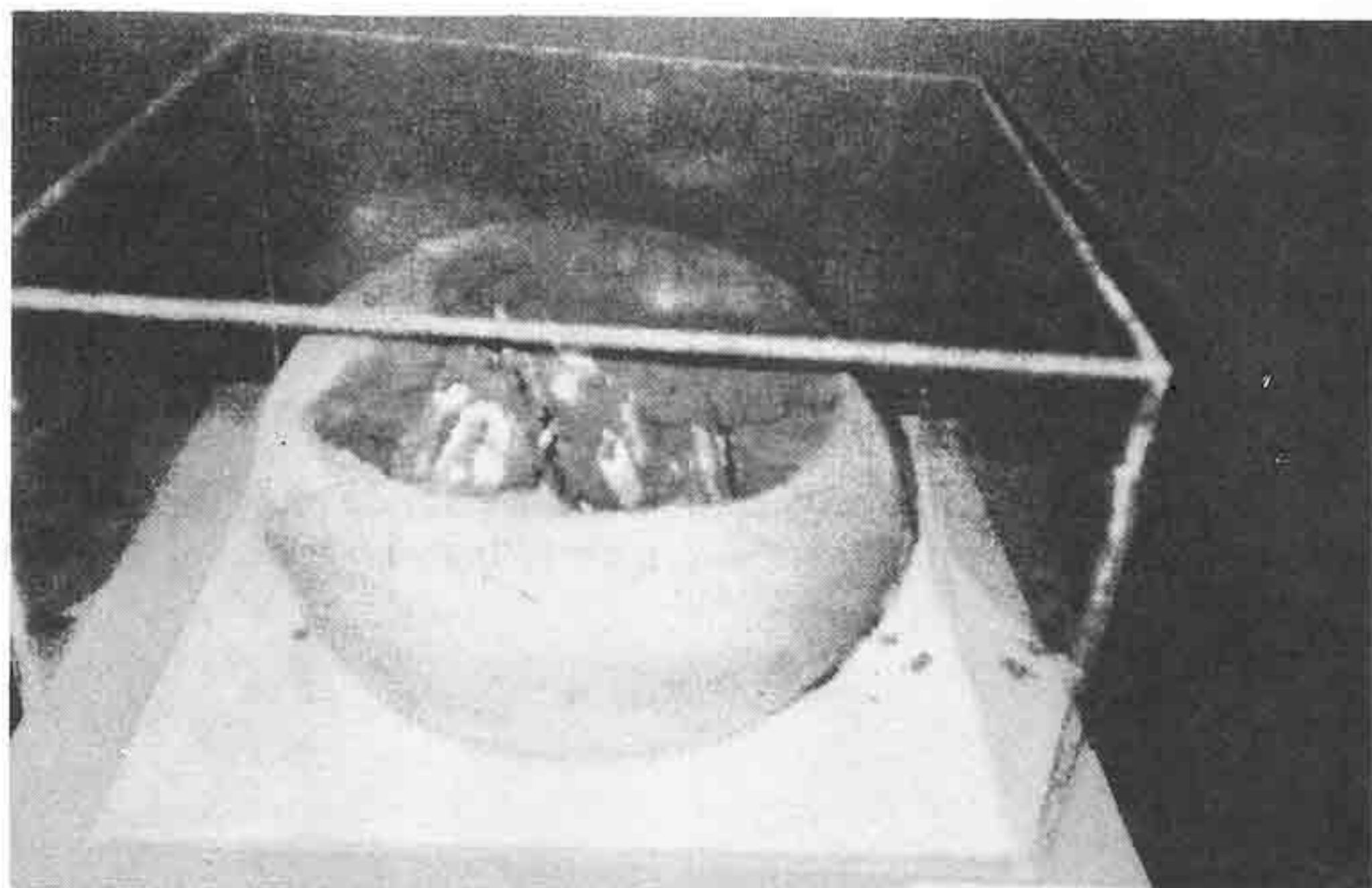
**I.- NIVEL MACRO:** Su análisis nos llevó a discernir que existe un sistema de creencias compartido (temporal y espacialmente) entre las sociedades medio-orinoquenses, es decir, un panregionalismo religioso por los siguientes aspectos:

A.- Un fundamento conceptual del cosmos parecido en cuanto a héroes culturales o dioses y demiurgos (*Amalivaca*, *Mavari*, *Purrunaminari*, etc), así como las creencias que giran en torno al origen humano y cultural en la naturaleza, las cavidades, cerros y cimas (material rocoso) vinculados con la creación y destino final; el papel semejante y múltiple del chamán en los ritos de vida y muerte, etc. (*Bueno*, 1965; *Gumilla*, 1944; *Gilij*, 1987.)

B.- La existencia de una "dicotomía religiosa", donde en el Oriente del Orinoco Medio privó una creencia *Caribe* (*Tamanaco*) y en el Occidente



*LAMINA Ia:* Cueva de Cucurital, Raudales de Atures, Edo. Amazonas.  
Tomado de: Crevaux y Wickham 1988. El Orinoco en dos direcciones, Caracas.



*LAMINA Ib:* Museo Etnológico de Puerto Ayacucho: Urna funeraria de cerámica.  
Posiblemente del sector de los Raudales de Atures y Maipures, Edo. Amazonas  
Foto: Brites N.

hubo una creencia *Arawaca* (*Maipure*), lo que se complejiza con las creencias religiosas de otros grupos lingüísticamente independientes (*Bueno, 1965; Cruxent y Rouse, 1982.*)

C.- La utilización de cavidades con fines funerarios fue una costumbre compartida por grupos lingüísticamente *independientes*: *Otomaco, Taparita (extintos) y Guajibo, así como por los Sáliva: Ature (extintos), Piaroa y Maco., los Caribe. Tamanaco (extintos) y Mapoyo, y los Arawaco: Maipure (extintos)* (*Migliazza y Campbell, 1988.*)

D.- Continuidad religiosa temporo-espacial, testimoniada por los escritos históricos y el uso presente de las cavidades como lugares de entierro de los grupos *Wánai (Mapoyo) y Wóthuja (Piaroa)* (*Perera, M. 1983:1991; Scaramelli, F. 1992.*)

Las prácticas de entierro observadas ya estaban presentes al empezar el contacto con los colonizadores. Las costumbres funerarias actuales de los grupos *Wánai* y *Wóthuja* son una prolongación de las prácticas prehispánicas reportadas por los cronistas de Indias. Ha habido una continuidad en las estructuras religiosas básicas de estas sociedades, siendo ésta expresión de una resistencia cultural en lo religioso, mientras que los cambios introducidos en las prácticas funerarias actuales son respuestas de influencias religiosas católicas y evangélicas muy recientes.

**2.- NIVEL MEDIO:** Resulta difícil inferir a través de las Crónicas de Indias las causas que pudieron haber intervenido en la formación de grandes redes de pensamiento religioso, por lo que trabajamos más bien con un cuerpo hipotético sobre las posibles causas de las variables espaciales y temporales de las prácticas y ritos de entierro.

Las causas de las variaciones en las costumbres mortuorias en el tiempo y el espacio se pueden haber debido a:

1.- Las variaciones temporales en los rituales funerarios orinoquenses se deben a modificaciones en el sistema socio-cultural por diferentes ocupaciones coetáneas y/o sucesivas de grupos diferenciados que conllevaron a:

-Implantación de doctrinas religiosas comunes por algunos grupos indígenas con supremacía (Epoca Pre-contacto).

-Movimientos forzados de poblaciones indígenas hacia las misiones para el adoctrinamiento (Epoca Contacto).

-Influencias mutuas o intercambio de creencias religiosas entre distintos grupos por contacto inter-étnico (Epoca Pre y Post-contacto).

2.- Las variaciones espaciales se debieron a:

- Ecosistema y geografía diferenciada que propicia que la práctica fúnebre se diera de una forma adaptada al medio ambiente en que se desenvolvía el grupo cultural.

- Diferencias de movilidad o sedentarismo de los grupos, lo que conlleva prácticas diferenciadas.

- Diferencias en cuanto a complejidad político/social, lo que podría expresarse en diferentes formas de entierro.

- Las prácticas funerarias como expresión de la etnicidad e identidad de los grupos (*Wánai* y *Wóthuja*), que los distingue de los demás.

Es posible que futuros estudios etnohistóricos en documentos de archivo, arrojen nuevos datos. A la vez, se necesitará de investigaciones arqueológicas intensivas en el área, como las que se están realizando,\*\* para así encontrar respuestas a algunas de las hipótesis expuestas. Sin embargo, se llegó a ciertas proposiciones como:

A.- Las formas de entierro *Wánai* (cestas de carga, entierro secundario) y *Wóthuja* (fardos mortuorios, entierro primario) fueron indicadores de la etnicidad y diferenciadores identitarios en el pasado. En la actualidad la fusión de ambas formas de entierro es muestra del intercambio religioso ocurrido entre estos grupos.

B.- Existe una serie de diferencias en las prácticas y ritos funerarios entre los grupos medio-orinoquenses, las cuales, nos pueden ayudar a despejar ciertas dudas sobre los grupos étnicos "productores" de los contextos rituales de entierro hallados en las prospecciones del área. En cuanto a las variaciones:

b.1.- *Variaciones espaciales*: Encontramos la existencia de tres grandes franjas geográficas caracterizadas por costumbres similares y grupos étnicos diferentes que, posiblemente, compartieron creencias, tales son:

---

\*\* Proyecto de "Arqueología y Espeleología Histórica del Area de Impacto del Complejo Los Pijiguaos, Edo. Bolívar", Consejo de Desarrollo Científico y Humanístico de la Universidad Central de Venezuela (C.D.C.H).

-*Franja Norte del Orinoco*: Llanos orientales y occidentales. Entierros directos en el subsuelo de habitación, algunos grupos levantan también túmulos de tierra. Ejemplos de grupos con tales prácticas: *Achagua, Betoye, Jirajara, Ayrica, Caribe, Chucuaya, Chaguana, Aurivires, Sáliva y Anabalí*, entre otros (*Carvajal*, 1956; *Rivero*, 1883.)

- *Franja Suroeste del Orinoco*: Riberas y tierra adentro. Los entierros pueden ser directos o secundarios en urnas de cerámica, se consiguen también fardos y cestas mortuorias en cavidades con o sin pictografías. Ejemplos de grupos con tales prácticas: grupos alfareros arqueológicos y étnicos *Otomaco, Mapoyo, Ature, Maipure, Taparita, Maco y Piaroa* (*Gumilla*, 1944; *Bueno*, 1965; *Chaffanjon*, 1986; *Gilij*, 1987; *Crevaux y Wickham*, 1988.)

- *Franja Sureste del Orinoco*: Riberas y tierra adentro. Las prácticas ahí son semejantes a las del norte del Orinoco. Los entierros son directos en el subsuelo, en lugares de habitación. Ejemplos de grupos con estas prácticas: *Tamanaco y Panare* (*Gumilla*, 1944; *Humboldt*, 1991; *Henley*, 1988.)

#### b.2.- *Variaciones temporales*:

El sector Parguaza-Suapure en el área del Orinoco Medio, se ha caracterizado por cinco formas básicas de entierro en cavidades (que pueden ser un equivalente de las tradiciones estilísticas) lo que indicaría cambios en los patrones a través del tiempo (*Brites*, N. 1994):

1.- *Forma A*: Urnas de cerámica/entierro secundario. Se manifiesta esta costumbre en la época prehispánica y se ve interrumpida en la época del contacto con los colonizadores.

2.- *Forma B*: Cestas tejidas de carga/entierro secundario. Se continuó practicando en la época de contacto y post-contacto, pero creemos que recientemente cayó en desuso.

3.- *Forma C*: Cestas tejidas de carga dentro de fardos mortuorios/entierro secundario. Se practicó en la época del contacto y post-contacto; pensamos que recientemente cayó en desuso.

4.- *Forma D*: Fardos mortuorios/entierro secundario y primario. Esta práctica sobrevive a la época del contacto y post-contacto, hasta el presente, donde se usa el entierro primario.



5.- *Forma E*: Urnas de madera o metal/entierro primario. Esta práctica se comienza a desarrollar durante la época de Contacto y Post-contacto hasta el presente.

*C.- NIVEL MICRO: Las evidencias arqueológicas o espeleohistóricas y la tradición oral nos permiten observar acerca de las prácticas funerarias lo siguiente:*

*c.1.- Descripción de las prácticas de entierro:*

- Hay escasas variaciones espaciales y temporales (cavidad, tipo y forma).
- Existe una tendencia al tipo de entierro primario y en forma de fardo mortuario; extinción de los entierros secundarios y en cestas.
- El ajuar funerario actual *no* comprende cerámica, pero no se descarta su uso en el pasado.
- Envoltura y/o cuerpos orientados hacia el este.
- Tendencia a colocar el cadáver en posición extendida y desaparición de la posición fetal.

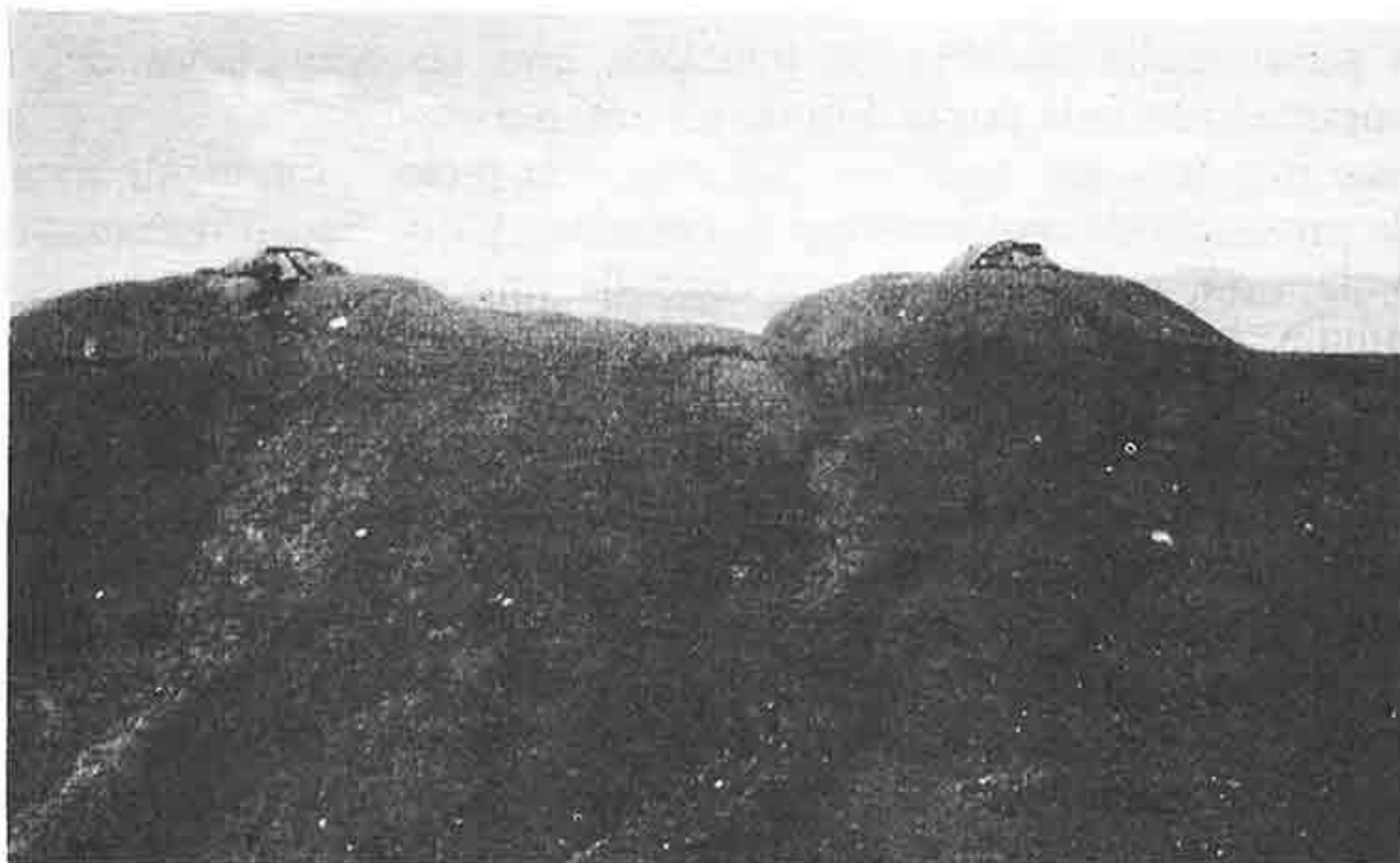
*c.2.- El status y el rol en los entierros:* Existen diferencias en el tratamiento funerario dependiendo del status y rol del individuo enterrado. El caso estudiado nos permitió observar que en general:

1.- No existe una suntuosidad significativa en el ajuar funerario según el rango del difunto.

2.- Tampoco hay una marcada diferencia en la forma y tipo de entierro según el status.

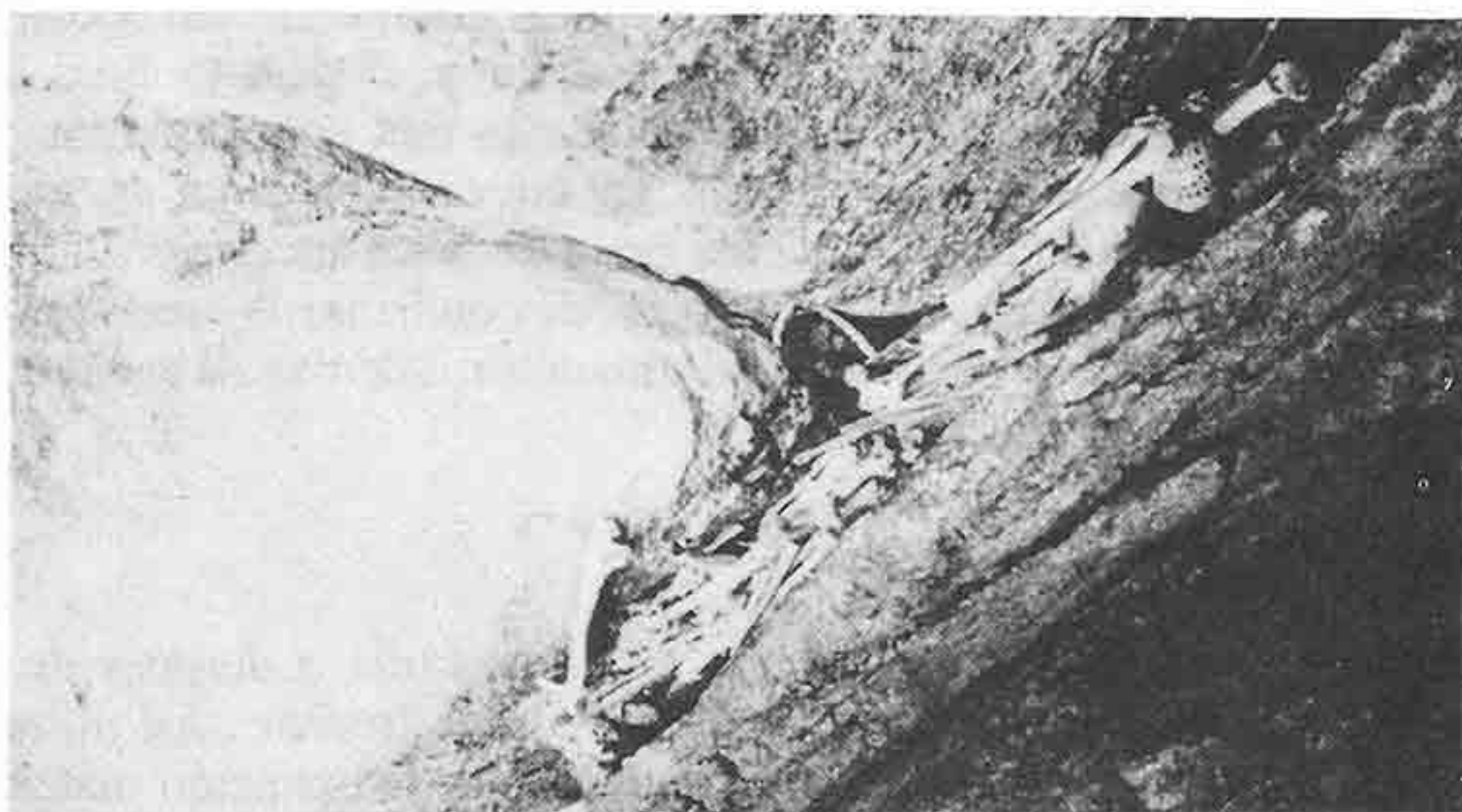
3.- Existen diferencias de status, sin embargo, que parecen estar marcadas por los siguientes aspectos:

-Utilización diferenciada y estratégica de los espacios funerarios que varían según el rango del difunto (Lámina N°2 ).



**LAMINA 2:** Sitio El Carmen V (9): En las cumbres que coronan la cima de la montaña, en túmulos de roca, descansan dos altas personalidades (chamanes) Wóthuja.  
Foto: Brites N. 1993.

-Tratamiento diferencial de las osamentas con pigmento y decoración de color rojo u ocre, así como su colocación sobre bloques de roca pigmentados en las cavidades, que constituyen probables emblemas del status del difunto. (Lámina 3).



**LAMINA 3:** Cueva del Cerro Las Piñas (1): Entierros desarticulados y espaciados en una grieta de la cavidad pétreo. Observar en detalle cráneo con pigmento rojo en bandas punteadas. Foto: Brites N.

- La parafernalia fúnebre se relaciona con las actividades del rol desempeñado en vida por el difunto (chamán o capitán).
- Existe una relación entre los entierros y la pictografía, ejemplificada por la presencia de motivos muy elaborados, y que hacen referencia al ciclo de vida, en lugares de depósito de importantes personalidades (Lámina N°4 a y b).

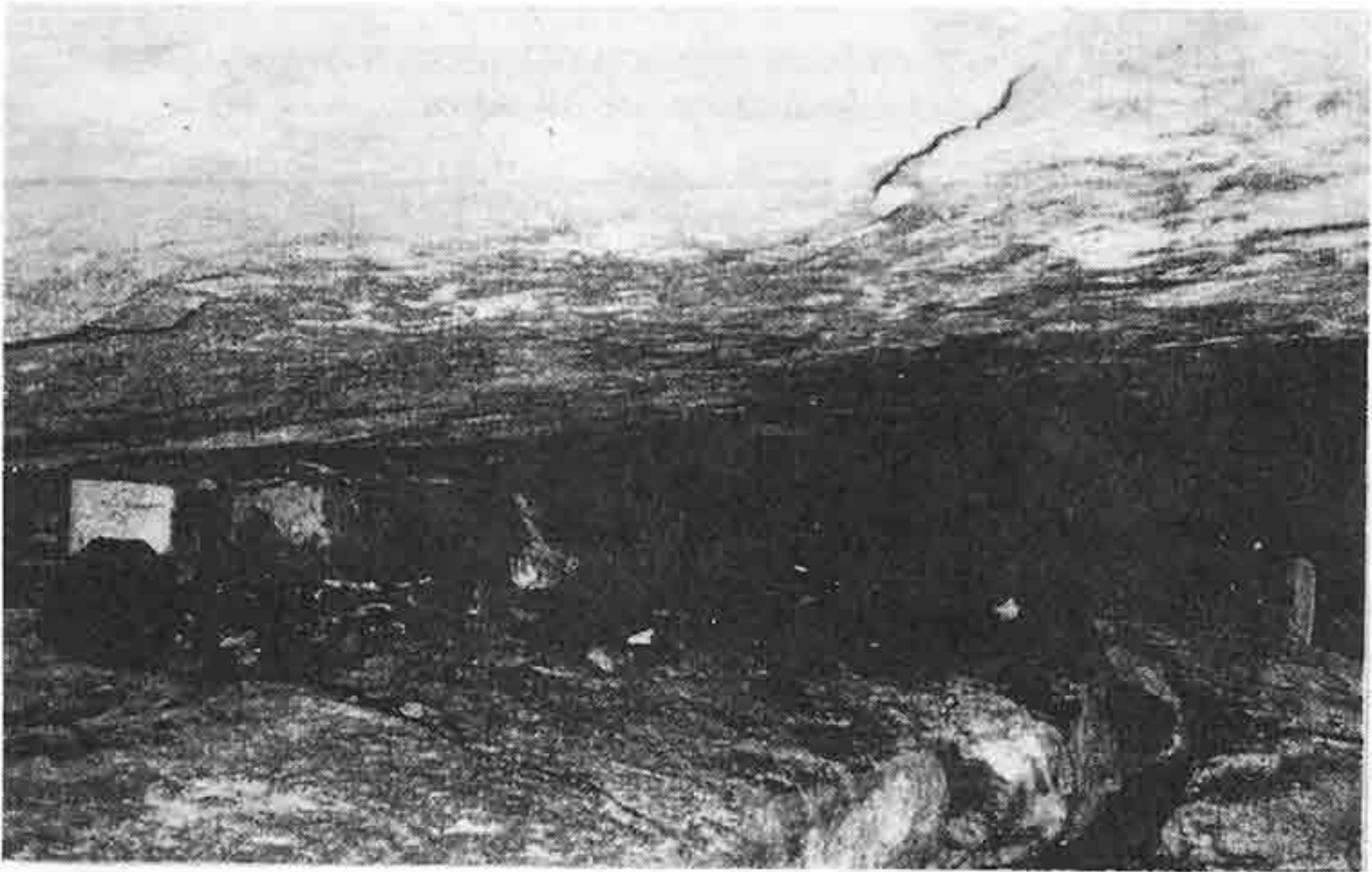
c.3.- *La significación del contexto ritual-funerario:* A lo largo de la investigación observamos que existe un significado profundo detrás de las prácticas funerarias de los grupos *Wánai* y *Wóthuja* (Brites, N. 1994.). Los vestigios materiales del hombre tienen un significado (Eliade, 1978:1992). El arqueólogo estudia generalmente los materiales de producto cultural, pero algunas veces los desprovee de significado al descontextualizarlos; de ahí la necesidad de describir y observar intensivamente en el campo para extraer los datos más exactos posibles, a la vez de aprovechar la información etnográfica y etnohistórica que nos ayuda a reconstruir los contextos arqueológicos e interpretar el significado de las manifestaciones. Por esta razón intentamos completar con posibles significados el contexto ritual funerario en estudio (Ver Cuadro N°1):

### 1.- *ESPACIOS:*

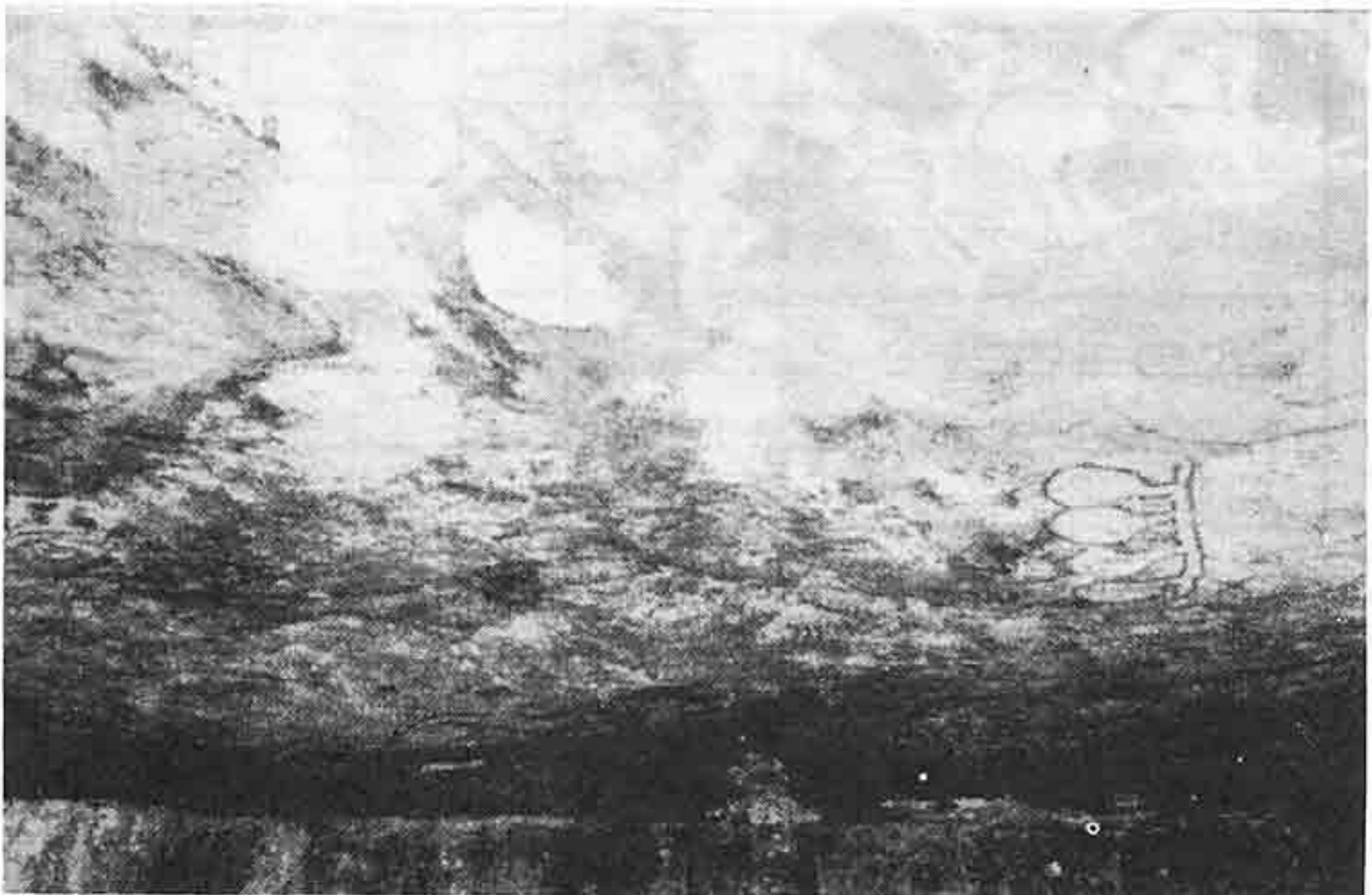
- Las cavidades donde se entierran los difuntos están conectadas con la cosmovisión que gira en torno a la creación y el destino final del hombre, por tanto, el significado que encierran está conectado con la idea del "renacimiento" post-mortem. La cueva representa el útero materno procreador, o también "la casa original de los ancestros".
- Entierros orientados hacia el Este: Esto puede confirmar la creencia del renacimiento después de la muerte, al amanecer, además de señalar el lugar de origen de los ancestros.

### 2.- *LOS ENTERRAMIENTOS:*

- Forma de entierro: Asegura la vida en el más allá o después de la muerte, también está provista de un significado de "revivir". Así mismo, permite la preservación del cuerpo y osamentas de la extinción material o de la podredumbre. La envoltura del entierro de corteza o el chinchorro simbolizan la placenta para el renacimiento.



**LAMINA 4a:** Cueva El Carmen III (7): Entierro de chamán Wóthuja cubierto con laja de roca que presenta pictografías. Observar orientación cardinal este-oeste (norte indicado por libreta). Foto: Brites, N. 1993.



**LAMINA 4b:** Cueva El Carmen III (7): Sobre el techo de esta cavidad funeraria se extienden amplios murales pictográficos. Foto: Brites N. 1993.

CUADRO 1: CAVIDADES CON PRESENCIA DE ENTIERROS (Orinoco Medio:  
 Sector Parguaza-Suapure, Edo. Bolívar):

YACIMIENTOS ARQUEOLOGICOS	1	2	3	4	5	6	7	8
(1) CUEVA CERRO LAS PINAS		X	X	X		X	X	
(2) CUEVA CERRO LAS PEONIAS		X			X			
(3) CUEVA C. MUERTOS	L	X		X			X	
(4) CUEVA EL SANTO	T	X		X	X		X	X
(5) CUEVA EL SANTO III					X	X		
(6) CUEVA EL CARMEN O TAU'INAWA.		X			X			
(7) CUEVA EL CARMEN III	C?	X			X	X	X	
(8) SITIO EL CARMEN IV								
(9) SITIO EL CARMEN V								
(10) CUEVA IGLESIA MAPOYO		X	X					
(11) CUEVA REDINU INAWA (SANTA FE)	S.B.V C.L	X	X		X	X	X	
(12) CUEVA SUSUDE INAWA*	S.A.V C.L	X			X	X	X	
(13) CUEVA PIEDRA MAPOYO*	S.A.V C.	X			X	X	X	
(14) CUEVA DEL CERRO GAVILAN*	S.B.A V.	X			X	X	X	X
(15) CUEVA DEL CERRO LUGO*								
(16) CUEVA DEL CAÑO ORE*	S.B.V C.L	X			X	X	X	
TOTAL EN NÚMERO	8	13	4	3	11	8	9	2
TOTAL %	50	81	25	18	68	50	56	12

X= Presencia. ?= Dudoso

\* Los sitios señalados no pudieron ser visitados, pero los incluimos por existir referencias bibliográficas (Scaramelli, 1992; Perera, 1984; Tarble & Scaramelli, 1993).

EVIDENCIAS ASOCIADAS

1. CERAMICA (T= TODAS; C=CARAIPE; S=SALADOIDE; B=BARRANCOIDE; A= ARAUQUINOIDE; V=VALLOIDE; L= LOZA VIDRIADA OCCIDENTAL). / 2. AJUAR FUNERARIO/ 3. RESTOS OSEOS CON PIGMENTO ROJO./4. ALTARES CRISTIANOS ACTUALES./5. PICTOGRAFÍAS/ 6. PINTURAS SOBRE BLOQUES DE ROCA/ 7. HOYUELOS O "ROMPE SEMILLAS"/ 8. LÍTICA.

- Tipo de entierro: responde a una forma particular de concepción cultural-religiosa que asegura la muerte ritual y social del individuo fallecido.

- Flexión del cuerpo: La mayoría de los individuos enterrados en cavidades están en posición fetal, esto puede ser indicativo de la necesidad de retornar al claustro materno, es decir, el deseo de experimentar un "nuevo nacimiento".

- Pintura osamentas: Es símbolo de renacimiento y a la vez ayuda al desalojo del alma del cuerpo. Por otro lado, permite evidenciar el status y es indicador de diferenciación étnica.

### 3.- EVIDENCIAS ASOCIADAS:

- **El Ajuar funerario.** Su presencia en las cavidades puede ser con fines votivos de ofrendas o parafernalia del difunto. El ajuar, permite la continuidad de las actividades en el "otro mundo" y evita el reclamo de las pertenencias por el difunto.

- **Pictografías.** Su manifestación en los espacios fúnebres puede estar relacionada con los ritos de transición que facilitarían la integración del difunto a otro estado de vida. También se pueden relacionar con los aspectos referidos al ciclo de vida, comprendiendo la muerte como parte de éstos. Así mismo, pueden haber sido elaboradas en los ritos de fertilidad y cacería e iniciación.

- Pintura sobre bloques de roca: Su presencia en las cavidades puede haber estado marcada por ser los espacios privilegiados más importantes que el resto. La interpretación que nos sugiere el color rojo está ligado con el dolor-muerte y el renacimiento del difunto, es decir, ayuda en el paso hacia el mundo de ultratumba.

- **Hoyuelos.** También conocidos como "rompe semillas", pueden haber tenido un sentido funcional para triturar cierta semilla, raíz o yerba, para elaborar la pintura con que se realizan las pictografías, se pintan los bloques y las osamentas. Así mismo, pueden haber servido para colocar el polvo de algún alucinógeno para ser inhalado. Fuera de su mera utilidad pueden haber tenido un significado mágico que desconocemos.

- *Lítica*: Su aparición en las cavidades puede estar dada por la visita o elaboración de instrumentos para las actividades cotidianas ( cacería, siembra, etc). La presencia de lítica, puede haber sido ocasional o intencional en el caso de que se les pidiera la "santificación" a las deidades o se les ofrendaran a los difuntos o deidades, a fin de garantizar el ciclo de productividad.

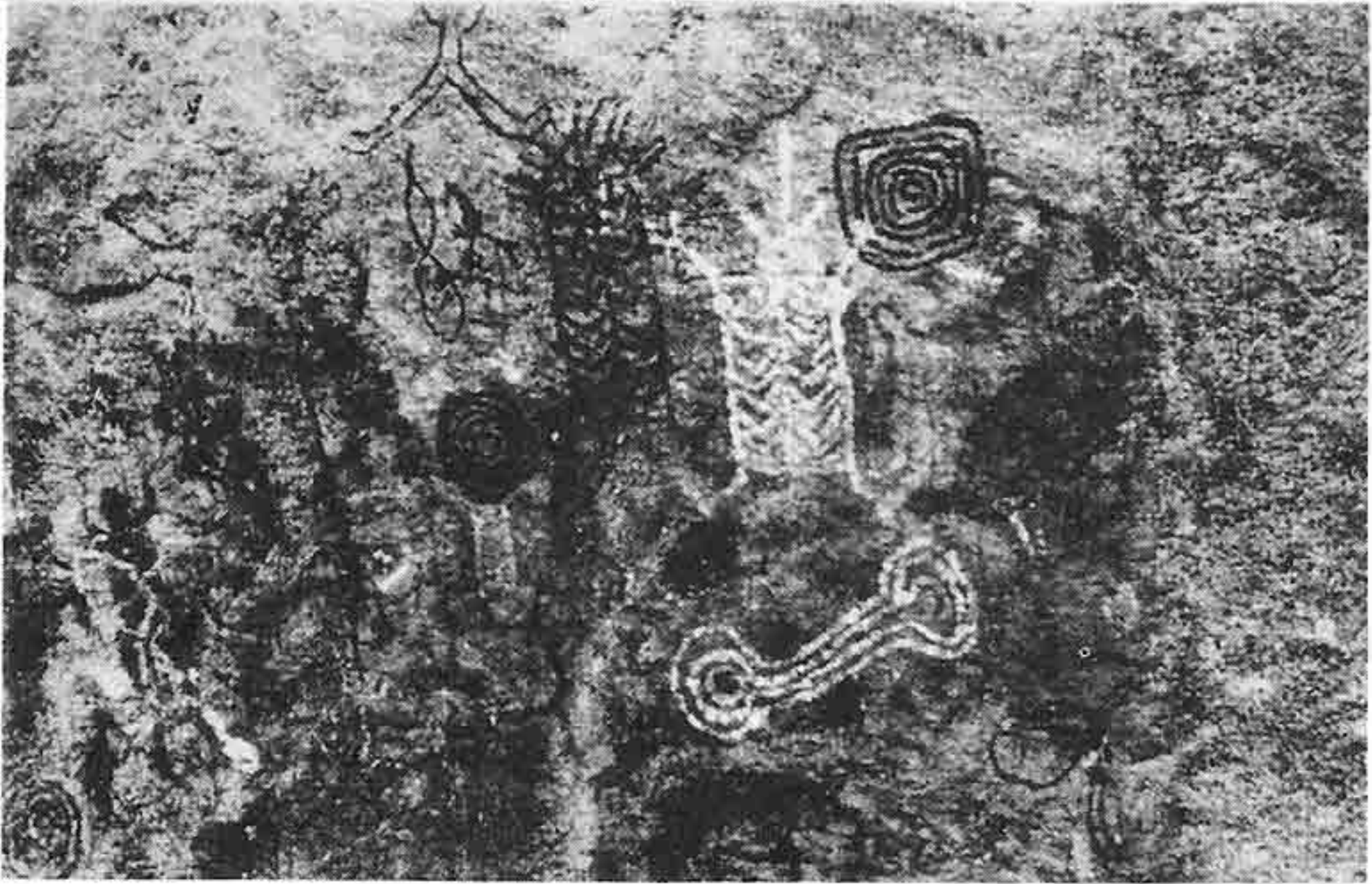
- *Altas cristianos*: Su presencia en las cavidades es indicador del sincretismo religioso que opera entre los grupos étnicos del sector con la sociedad occidental. La cueva es vista como una "Iglesia".

Las manifestaciones culturales presentes en las cavidades son prueba de la sacralidad continuada, en el tiempo, con que los distintos grupos orinoquenses han tratado las cavidades como espacios de creación, destino y recreación de la humanidad (*Perera*, 1991; *Brites*, 1994). Los materiales arqueológicos presentes en las cavidades (cerámica y lítica), confirman la reutilización de estos espacios desde el pasado prehispánico, pudiendo remontarse a más de 3.000 años hasta el presente ( Ver *Barse*.1990; *Scaramelli*. 1992; *Tarble y Scaramelli*. 1993).

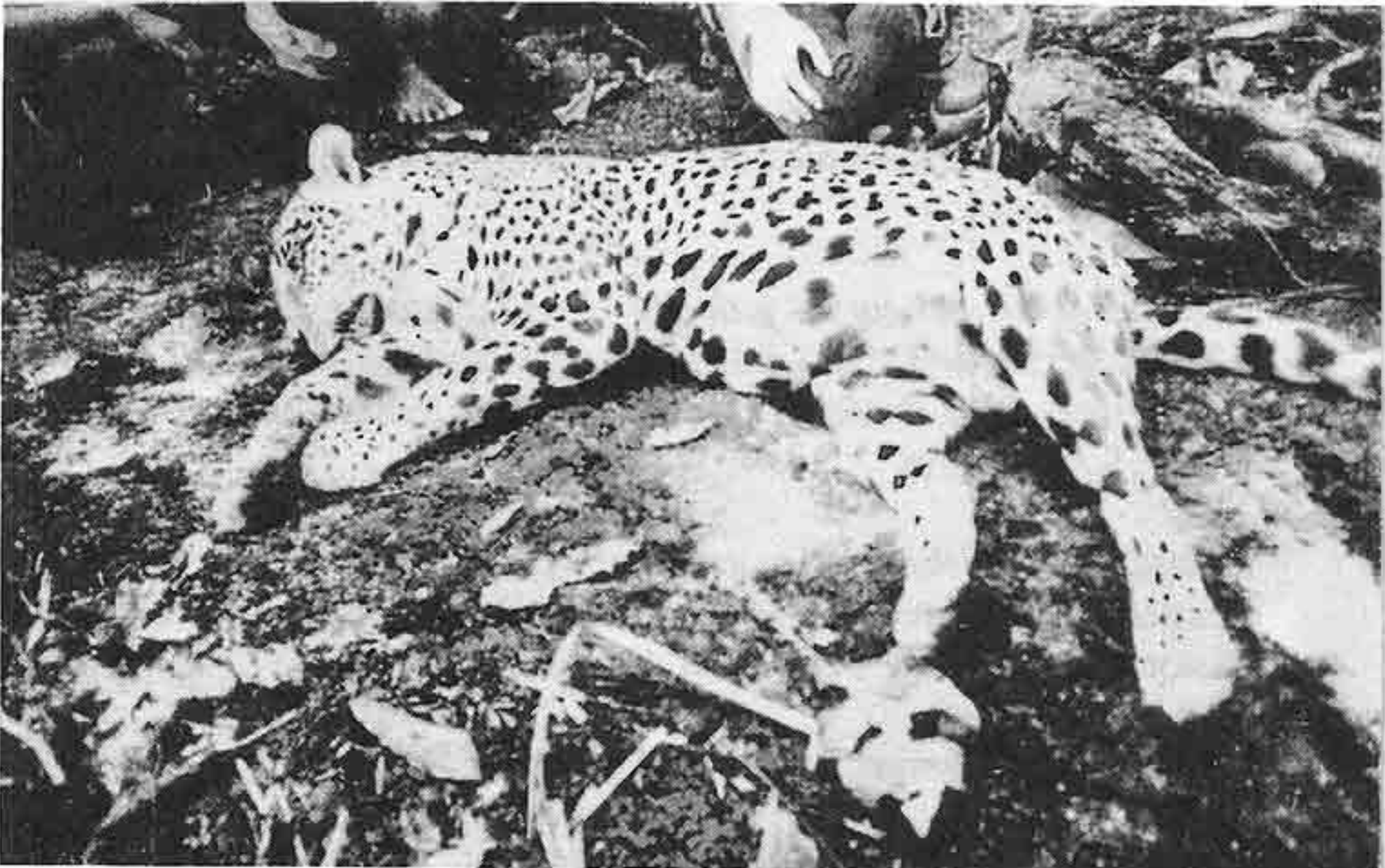
Hoy día, la sacralidad de estos espacios ancestrales se ve vulnerada por la construcción de grandes complejos industriales y turísticos, causando un fuerte impacto en la vida y cosmovisión de los grupos Wánai y Wóthuja (Lámina N° 5). La utilización de las cavidades como recinto ritual-funerario, debería ser respetada ya que en estos lugares viven las tradiciones ancestrales de nuestras sociedades.

### ***Agradecimientos:***

Al Proyecto de "Arqueología y Espeleología Histórica del Area de Impacto del Complejo Los Pijiguaos, Edo.Bolívar" y al Consejo de Desarrollo Científico y Humanístico de la Universidad Central de Venezuela, por habernos brindado el apoyo necesario.



**LAMINA 5a:** Cueva Iglesia Mapoyo (10): Detalle de algunas pictografías que se superponen una sobre otras en el antiguo cementerio Wánai. Foto: Brites N. 1993.



**LAMINA 5b:** Cueva Iglesia Mapoyo (10): En la entrada de la cavidad se encontraba este jaguar. Para la cosmovisión Wóthuja en el jaguar vive el espíritu de un chamán encargado de vigilar que las cavidades sagradas no se profanen. Foto: Brites N. 1993.



## **BIBLIOGRAFÍAS:**

- Barse, W.*  
1990 "Preceramic Occupations in the Orinoco River Valley", Science, Vol.250, Washington, D.C.
- Brites, N.*  
1994 "Espacios y Tiempos Sagrados: Tradiciones y ritos en las prácticas funerarias de los grupos Wánai y Wóthuja del sector Parguaza-Suapure, Edo.Bolívar." Trabajo final de grado para optar al título de Antropólogo, Universidad Central de Venezuela, Caracas.
- Bueno, P, R.*  
1965 *Tratado Histórico*, Biblioteca de la Academia Nacional de la Historia, Serie Fuentes para la Historia Colonial de Venezuela, Nº 78, Caracas.
- Carvajal, F. J. (1648)*  
1956 *Relación del Descubrimiento del Río Apure hasta su Ingreso en el Orinoco*, Edit. Mediterráneo, Caracas-Madrid.
- Chaffanjon, J.*  
1986 *El Orinoco y el Caura*, Edit. Croquis, Caracas.
- Crevaux, J & Wickham, J.*  
1988 *El Orinoco en Dos Direcciones: Viajes por la América del Sur*, Edit. Croquis, Caracas.
- Cruxent, J.M & Rouse, Y. (1958)*  
1982 *Arqueología Cronológica de Venezuela*, Vol. I y II, Ediciones Unidad Prehispánica de la Asociación "Juan Lovera" de Ernesto Armitano Editor, Caracas.
- Eliade, M.*  
1978 *Historia de las Creencias y de las Ideas Religiosas, I: De la Prehistoria a los Misterios de Eleusis*, Ediciones Cristiandad, Madrid.  
1992 *Lo Sagrado y Lo Profano*, Colección Labor, Nueva Serie 21, Editorial Labor, S.A., España.
- Gilij, F.S. (1782)*  
1987 *Ensayo de Historia Americana*, Tomo I,II,III, Biblioteca de la Academia Nacional de la Historia, Nº 71,72,73, Fuentes para la Historia Colonial de Venezuela, Caracas.
- Gumilla, J.*  
1944 *El Orinoco Ilustrado*, Tomo I,II, Edit. ABC, Bogotá.
- Henley, P.*  
1988 "Los Eñepa (Panare)" en *Los Aborígenes de Venezuela*, Vol.III, Monte Avila Editores, Caracas.
- Humboldt, A de.*  
1991 *Viaje a las Regiones Equinocciales del Nuevo Continente*, Tomo III, Monte Avila Editores, Caracas.

*Migliazza, E. & L. Campbell.*

1988 *Panorama General de las lenguas indígenas de América*, Historia General de América (Período Indígena), Nº10, Academia Nacional de la Historia, Caracas.

*Perera, M.A.*

1983 "Sobre un cementerio Piároa en el río Parguaza, Dtto. Cedeño, Edo. Bolívar" en Boletín de la Sociedad Venezolana de Espeleología, Nº 20, Caracas.

1991 "Cuevas y cerros en la tradición oral y ceremonial de los amerindios de Venezuela" en Revista de Indias, Vol.LI, No.193, Madrid.

*Rivero, J. (1736)*

1883 *Historia de las Misiones de los Llanos de Casanare y los ríos Orinoco y Meta*, Imprenta Silvestre y Compañía, Bogotá.

*Scaramelli, F.*

1992. *Las Pinturas Rupestres del Parguaza: Mito y Representación*, Trabajo final de grado para optar al título de Antropólogo, Universidad Central de Venezuela, Caracas.

*Tarble, K. & F.scaramelli.*

1993 "Una correlación Preliminar entre alfarería y el arte rupestre del Municipio Autónomo Cedeño, Edo. Bolívar, Venezuela", ponencia presentada en el XV Congreso de Arqueología del Caribe, Puerto Rico.

#### RESUMEN

El presente trabajo tiene por objetivo dar a conocer algunos resultados de la investigación sobre los patrones funerarios, las características y el significado de enterrar en cavidades de los grupos **Wánai (Mapoyo)** y **Wóthuja (Piaroa)** del sector Parguaza-Suapure, Edo. Bolívar. El cotejamiento de las fuentes del registro escrito (cronistas, naturalistas, exploradores e investigadores recientes) del registro arqueológico y de la tradición oral aportó excelentes datos para reconstruir un panorama de las costumbres, temporal y espacialmente, así como establecer una comparación con las prácticas mortuorias de otros grupos culturales del Medio Orinoco. Este estudio permitió apreciar la continuidad y antigüedad de las prácticas mortuorias en cavidades y, a la vez, demostró que el tratamiento de entierro (forma, tipo, espacio, etc) reviste un significado que es reflejo y expresión de aspectos religiosos de las cosmovisiones. Los vestigios (cerámica, lítica, pictografías, forma de entierro, etc) señalan que la utilización cultural de estos espacios puede remontarse a más de tres mil años en forma continua por diferentes grupos.

*Palabras claves: Arqueología-Etnohistoria-Etnología, cuevas funerarias.*

#### ABSTRACT

This paper gives some of the results of research into burial patterns, and characteristics and significance of interment among the **Wanai (Mapoyo)** and the **Wothuja (Piaroa)** in the Parguaza-Suapure region of the state of Bolivar. By comparing written records (of chroniclers, naturalists, explorers and recent researchers) with archaeological evidence and oral traditions, it was possible to reconstruct such customs historically and geographically, and to compare them with the funeral customs of other cultures of the middle Orinoco. This study shows the antiquity and continuity of cave burial, and also shows the importance that the form of burial has for revealing religious aspects of a cosmic vision. Relics (pottery, stones, pictographs, manner of interment, etc) suggest that these caves may be part of the culture for more than three thousand years, and in continuous use by different groups.

*Key-words: Archeology-Ethnohistory-Ethnology, funeral caves.*